

卷末資料

「リーバス乗降調査及び利用者アンケート」調査結果

1 調査の目的

本市の公共交通を見直すにあたり、リーバスの利用状況や利用者の公共交通に対する意識の把握を目的としました。

2 調査方法

調査員がリーバスに乗車し、乗降調査を行いました。併せて、アンケート用紙により、利用者に回答を依頼しました。ただし、市街地においては各路線でほぼ同様の経路を運行するため、まちなか線を除く路線については、郊外区間で乗降りした利用者を中心にアンケートを実施しました。

3 調査対象

古峰原線、上久我線、南摩線、小来川森崎線、上粕尾山の神線、まちなか線の6路線

4 調査期間

平成28年9月12日(月)～14日(水)、23日(金)

5 利用者数及びアンケート回答数

利用者数は計565人、アンケート回答数は計285件でした。

(各路線の利用者及びアンケート回答数内訳)

路線名	実施日	天候	利用者数	回答数
古峰原線	9月12日(月)	曇り	178	88
上久我線	9月13日(火)	雨	62	23
南摩線			80	52
小来川森崎線			35	18
上粕尾山の神線	9月14日(水)	曇り	105	54
まちなか線	9月23日(金)	雨	105	50
		計	565	285

6 調査結果の概要

(1) 古峰原線

アンケート回答者数：88人

①利用者について

調査日の利用者は延べ178人で、1便あたりの平均乗車人数は9.9人でした。

回答者の47.7%が60歳以上であり、そのほとんどが通院・買い物のために利用しております。また、29.1%は10代であり、そのうち小学生は約10名でした。

なお、古峯神社への観光目的での利用は約10人でした。調査日は、終点である古峯神社での合宿へ行く学生の利用が20人程あったため、平常時に比べ、市外からの利用者の割合が高くなったと推測されます。

②主に利用される区間について

市街地経路を除く区間としては、三幸町から古峯神社までとなります。主に、日吉町周辺住民の足、西大芦小学校への通学、古峯神社への観光を目的に利用されています。

③利用者の公共交通に対する意識について

運行距離30.2km。上り・下りともに9便ずつ運行し、料金は最大で400円となる路線です。

料金については、半数以上となる54.2%が「安い」と回答しました。

バスの運行がなかった場合の移動手段については、「自動車（家族等による送迎）を利用」が38.1%と最も多いです。この理由については、距離が長い、通学利用が多い等が推測されます。

また、予約バスがあれば利用するかについては、「リーバス料金程度なら利用する」が38.8%、「リーバスより高くても利用する」が9.0%であり、合計では47.8%となりました。

(2) 上久我線

アンケート回答者数：23人

①利用者について

調査日の利用者数は延べ62人で、1便あたりの平均乗車人数は6.2人でした。

路線にある工場への通勤利用者が多く、40代が26.1%、利用目的も通勤が32.1%となりました。また、60歳以上は47.8%であり、そのほ

とんどが通院・買い物のために利用しています。

②主に利用されている区間について

市街地経路を除く区間としては、三幸町から石裂山までとなります。古峰原線と同様に日吉町周辺住民の足として利用される他、加園地内工場への通勤、加園住民の足として利用されています。

③利用者の公共交通に対する意識について

JR鹿沼駅から石裂山、もしくは上久我馬返まで運行する便があり、運行距離は前者で20.5km、後方で17.6kmとなります。上り・下りともに5便ずつ（うち上久我馬返までは3便ずつ）運行し、料金は最大で300円となる路線です。

料金については、「適当である」が最も多く52.4%でしたが、「安い」も42.9%の回答を得ました。

バスの運行がなかった場合の移動手段については、「徒歩または自転車で可能な範囲で出かける」「タクシーを利用する」「自家用車（家族等による送迎）を利用する」がほぼ同数となりました。

また、予約バスがあれば利用するかについては、半数以上の55.0%（11名）が「リーバス料金程度なら利用する」と回答しましたが、「リーバスより高くても利用する」は5.0%（1名）となりました。

（3）南摩線

アンケート回答者数：52人

①利用者について

調査日の利用者数は延べ80人で、1便あたりの平均乗車人数は5.7人でした。

路線にある鹿沼商工高等学校への通学利用者が多く、10代が41.2%、利用目的も通学が40.7%となりました。また、通学利用者のうち、半数が市外からの利用者でした。

②主に利用されている区間について

市街地経路を除く区間としては、大倉ホンダ前からなんま保育園前までとなります。主に鹿沼商工高等学校への通学の他、福祉センターへの移動、旭が丘住民の足として利用されています。

③利用者の公共交通に対する意識について

JR鹿沼駅からなんま保育園、もしくは運動公園前まで運行する便があ

り、運行距離は前者で 23.8km、後者で 13.9km となります。上り・下りとも 7 便ずつ（うち運動公園前までは 4 便ずつ）運行し、料金は最大で 300 円となる路線です。

料金については、半数以上となる 54.3% が「安い」と回答しました。残りの 45.7% が「適当である」と回答し、「高い」という回答はありませんでした。

バスの運行がなかった場合の移動手段については「徒歩または自転車で可能な範囲で出かける」が 52.1% と最も多いです。この理由については、高校生の通学利用が多いためと推測されます。

また、予約バスがあれば利用するかについては、46.3%（19 人）が「利用しない」と回答しました。回答者の主な利用目的は、通学（7 人）、通院（5 人）でした。次いで「リーバス程度なら利用する」が 26.8% となりました。

（4）小来川森崎線

アンケート回答者数：18 人

①利用者について

調査日の利用者は延べ 35 人で、1 便あたりの平均乗車人数は 5.8 人でした。

鉄道が運行している地域のため通勤・通学での利用は少なく、60 歳以上の利用者が 70.6% を占めました。なお、調査日は松ヶ久保へ課外授業に行く中学生の利用が 14 人ありました。

②主に利用されている区間について

市街地経路を除く区間としては、文化橋町から小来川森崎までとなります。主に、情報センター周辺への移動の他、路線沿線住民の足として利用されます。

③利用者の公共交通に対する意識について

運行距離 23.5km。上り・下りともに 3 便ずつ運行し、料金は最大で 300 円となる路線です。

料金については、「安い」が 77.8%、「適当である」が 22.2% と回答し、「高い」という回答はありませんでした。

バスの運行がなかった場合の移動手段については、「その他」が 35.3%（6 人）と最も多く、主な内容は電車（3 人）でした。

なお、予約バスについては、すでに運行している地域となります。

(5) 上粕尾山の神線

アンケート回答者数：54人

①利用者について

調査日の利用者は延べ105人で、1便あたりの平均乗車人数は21.0人でした。

10代が72.2%、通学での利用が64.9%となっており、利用者の大部分が高校生です。また、小学生も約10名利用しています。

②主に利用されている区間について

市街地経路を除く区間としては、鹿沼商工入口から（上粕尾）山の神までとなります。主に、東武縦山駅への移動、南摩地区住民の足、粕尾小学校への通学、粕尾地区住民の足として利用されています。

③利用者の公共交通に対する意識について

運行距離39.7km。上り3便、下り2便運行し、料金は最大で500円となる路線です。

料金については、半数以上である51.1%が「適当である」と回答。次いで「安い」が22.2%、「高い」が8.9%となりました。

バスの運行がなかった場合の移動手段については、62.5%（30人）が「自動車（家族等による送迎）を利用する」と回答しました。回答者の内、大部分（26人）が小学生を含む通学利用者でした。

なお、予約バスについては、すでに運行している地域となります。

(6) まちなか線

アンケート回答者数：50人

①利用者について

調査日の利用者は延べ105人で、1便あたりの平均乗車人数は7.5人でした。

利用者の年代は、20代から40代は少ないものの比較的分散しており、10代が17.4%、50代が19.6%、60代が15.2%、70代が21.7%、80歳以上が13.0%となりました。また、利用目的では通院が最も多く、32.7%でした。

②主に利用されている区間について

市街地内の移動の他、文化センターへの移動、坂田山住民の足、西茂呂周辺への移動及び住民の足として利用されています。

③利用者の公共交通に対する意識について

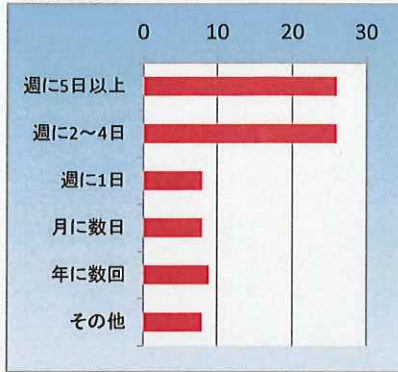
運行距離 15.1 km、料金は一律 100 円となる路線です。

料金については、大部分となる 73.7%が「安い」と回答しました。

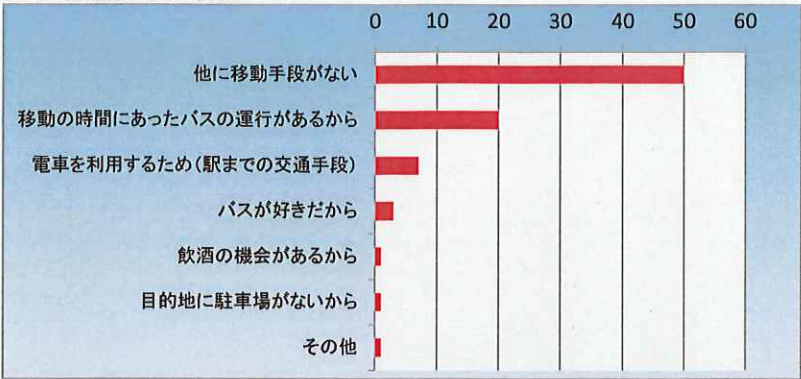
バスの運行がなかった場合の移動手段については、「タクシーを利用する」が 39.5%と最も多く、次いで「徒歩または自転車で可能な範囲で出かける」が 34.9%でした。この理由については、市街地での短距離移動の利用者が多いためと推測されます。

また、予約バスについては、現在は整備予定がない地域になります。

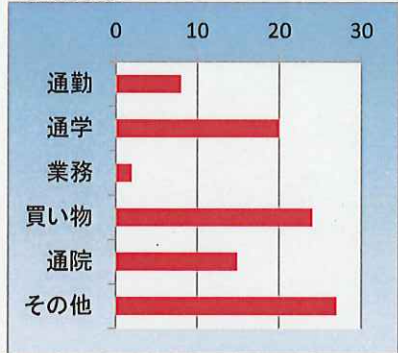
(2) リーバスの利用について
利用頻度



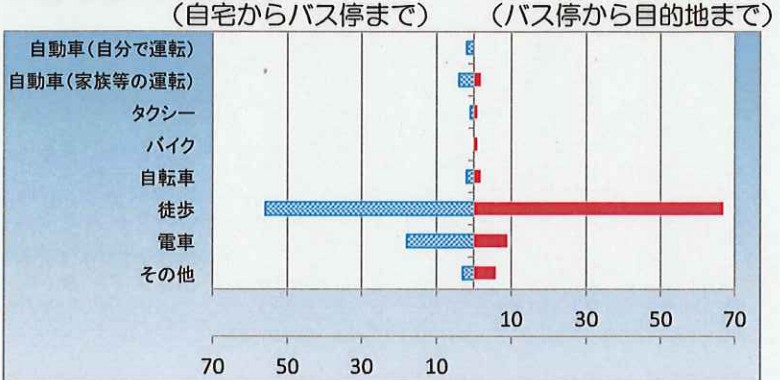
バスを選択した理由



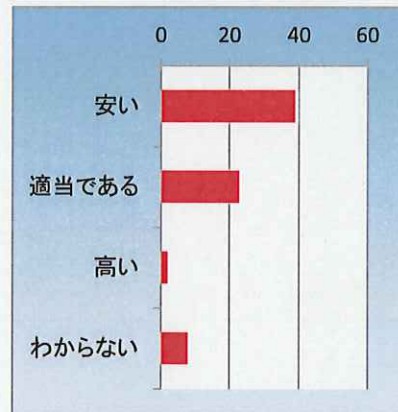
利用目的



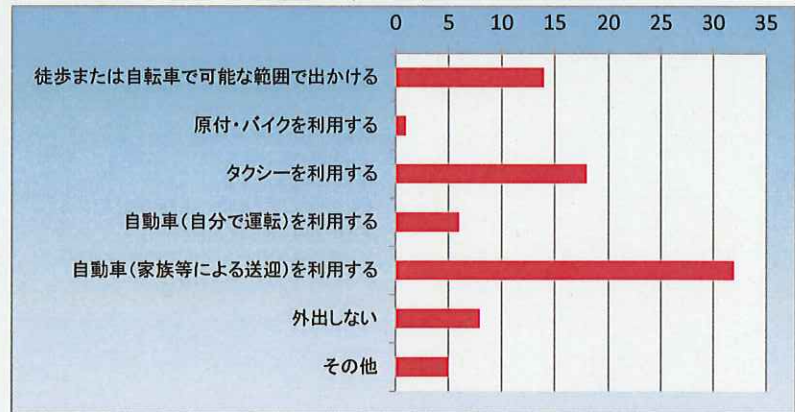
バス乗車前後の移動手段



リーバスの料金をどう思うか



バスの運行がなかった場合の移動手段



(3) 予約バスがあれば利用するか



リーバス 上久我線

調査日：平成28年9月13日（火） 雨

1 乗降調査の結果

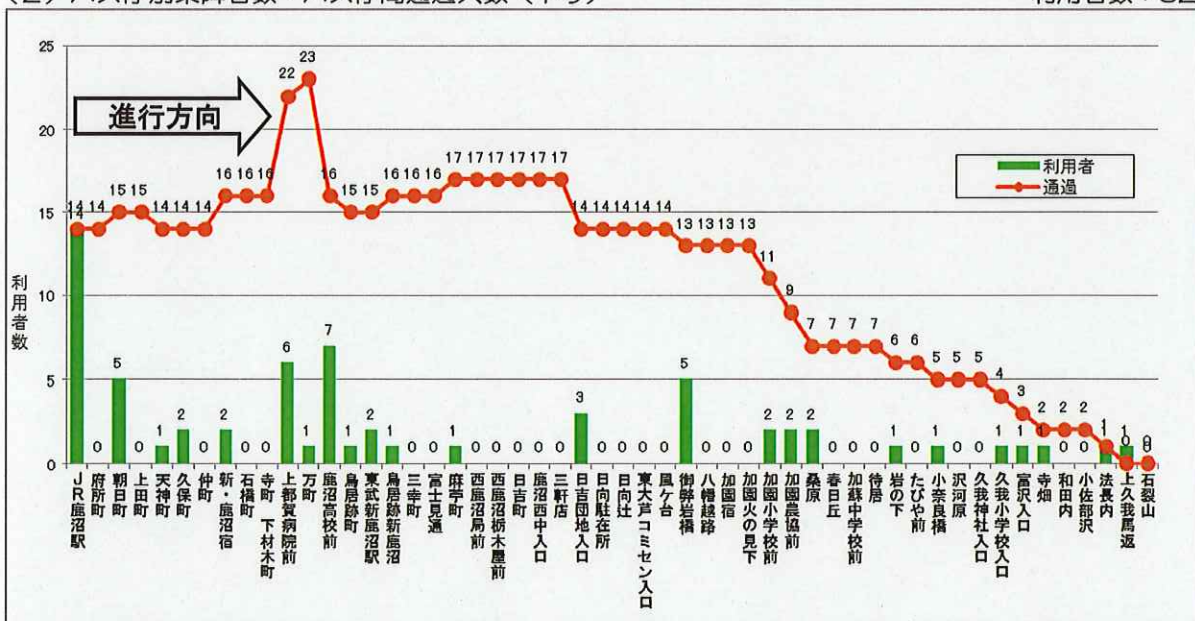
(1) バス停別乗降者数・バス停間通過人数（上り）

利用者数：30人



(2) バス停別乗降者数・バス停間通過人数（下り）

利用者数：32人



2 アンケートの結果

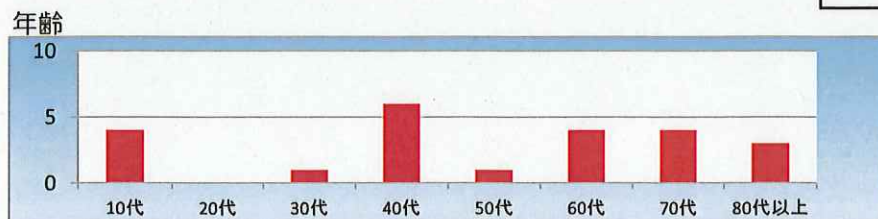
回答者数：23人

(1) 利用者について

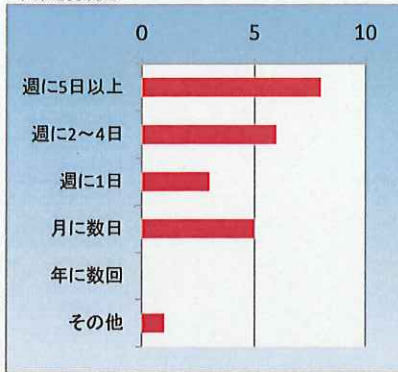
住所	件数	割合
市内	18	90.0%
市外	2	10.0%
計	20	100.0%

性別	件数	割合
男性	8	36.4%
女性	14	63.6%
計	22	100.0%

運転免許の保有	件数	割合
持っている	5	21.7%
持っていない	16	69.6%
返納（失効）した	2	8.7%
計	23	100.0%



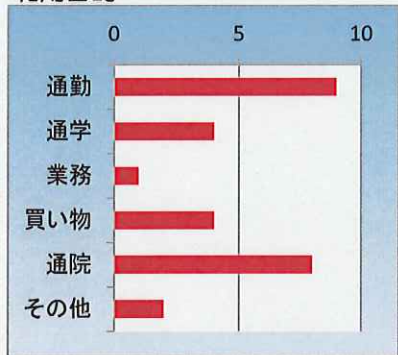
(2) リーバスの利用について
利用頻度



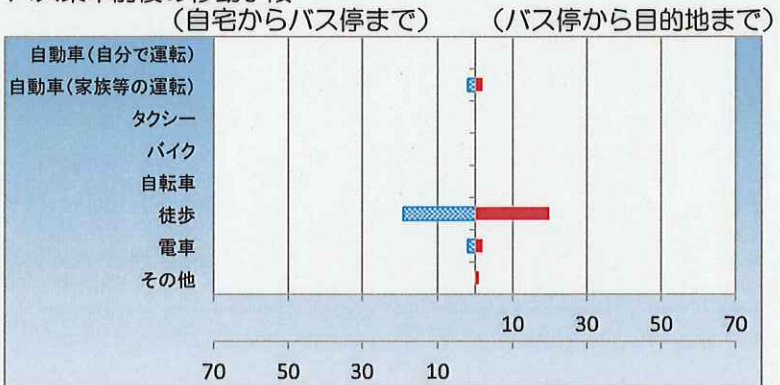
バスを選択した理由



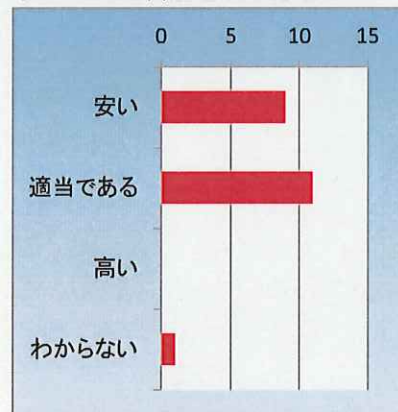
利用目的



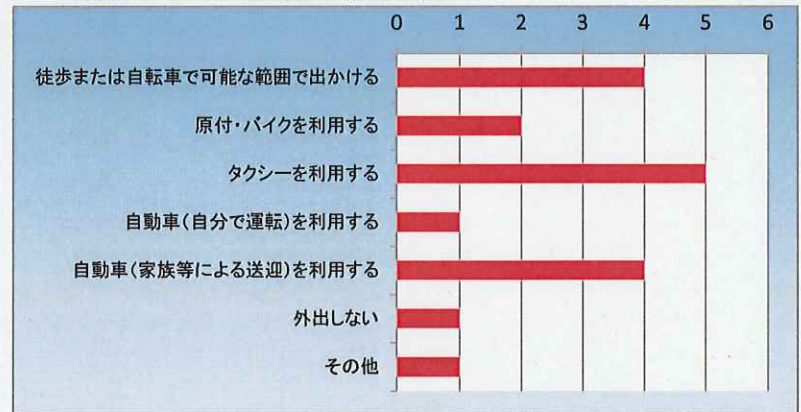
バス乗車前後の移動手段



リーバスの料金をどう思うか



バスの運行がなかった場合の移動手段



(3) 予約バスがあれば利用するか



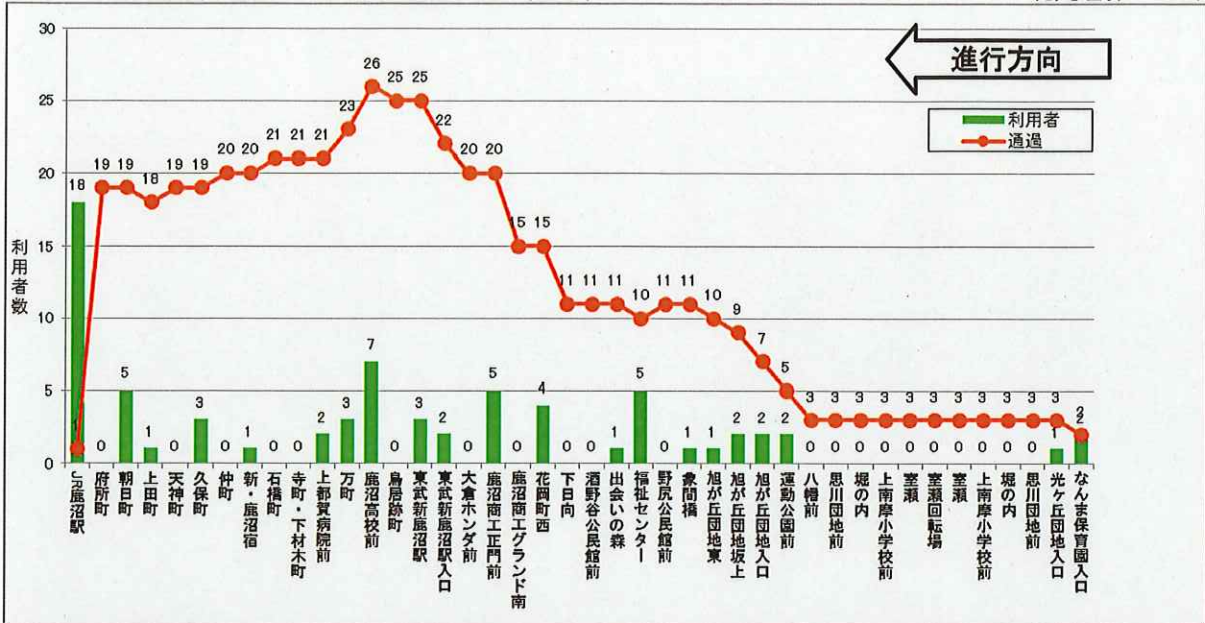
リーバス 南摩線

調査日：平成28年9月13日（火） 雨

1 乗降調査の結果

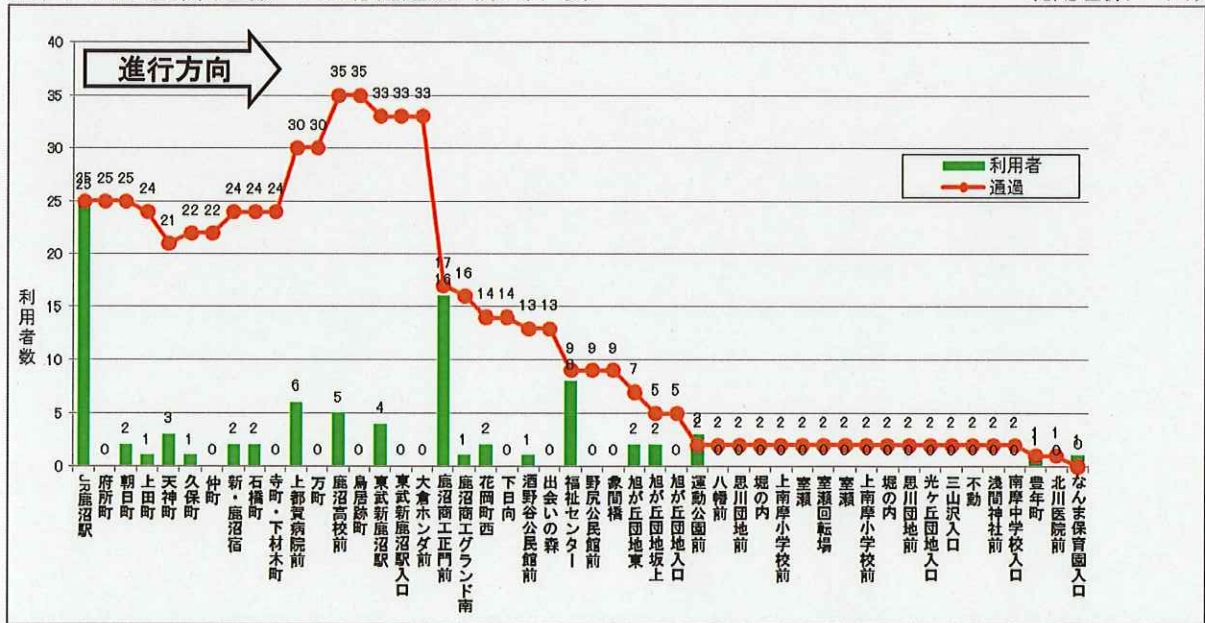
(1) バス停別乗降者数・バス停間通過人数（上り）

利用者数：36人



(2) バス停別乗降者数・バス停間通過人数（下り）

利用者数：44人



2 アンケートの結果

回答者数：52人

(1) 利用者について

住所

	件数	割合
市内	34	66.7%
市外	17	33.3%
計	51	100.0%

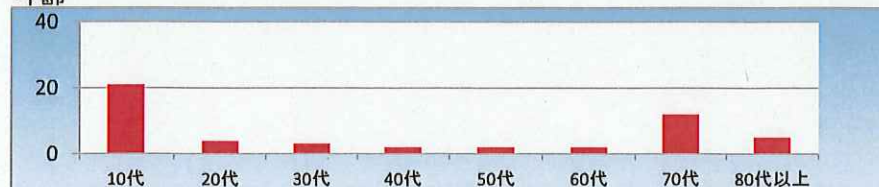
性別

	件数	割合
男性	14	27.5%
女性	37	72.5%
計	51	100.0%

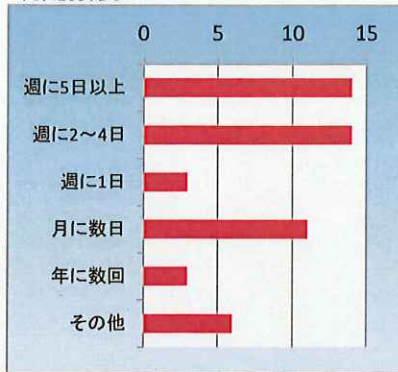
運転免許の保有

	件数	割合
持っている	12	24.0%
持っていない	31	62.0%
返納（失効）した	7	14.0%
計	50	100.0%

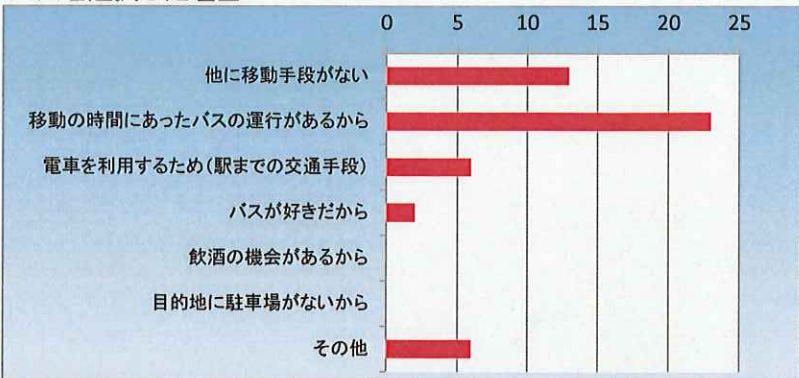
年齢



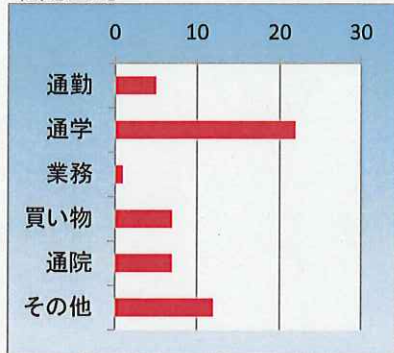
(2) リーバスの利用について
利用頻度



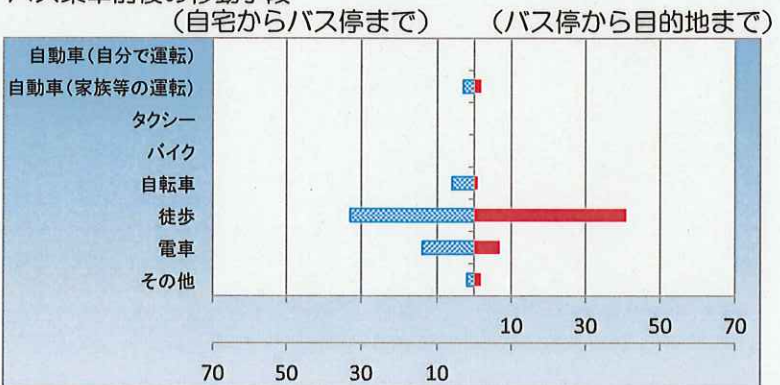
バスを選択した理由



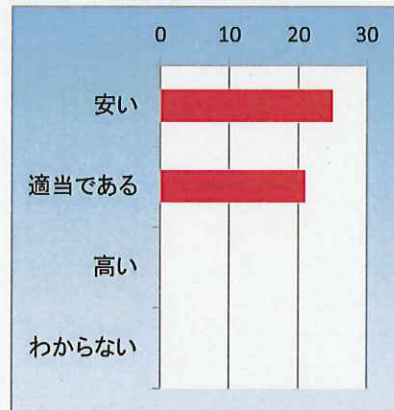
利用目的



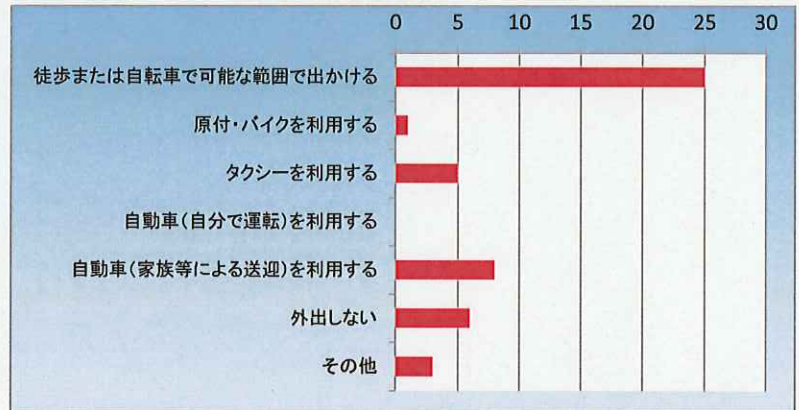
バス乗車前後の移動手段



リーバスの料金をどう思うか



バスの運行がなかった場合の移動手段



(3) 予約バスがあれば利用するか



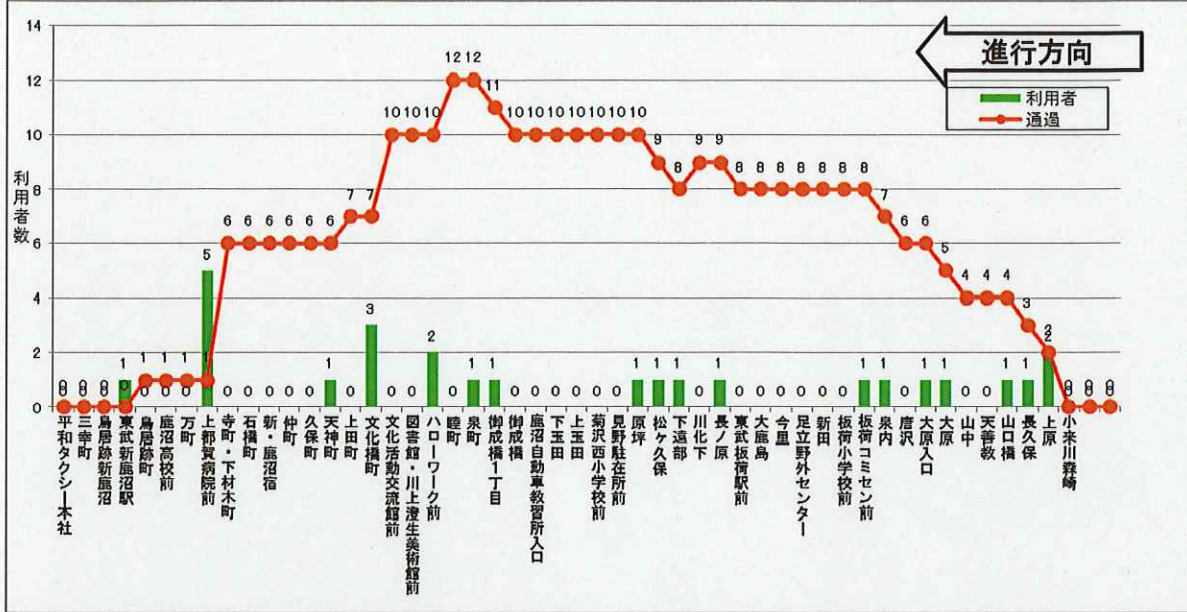
リーバス 小来川森崎線

調査日：平成28年9月13日（火） 雨

1 乗降調査の結果

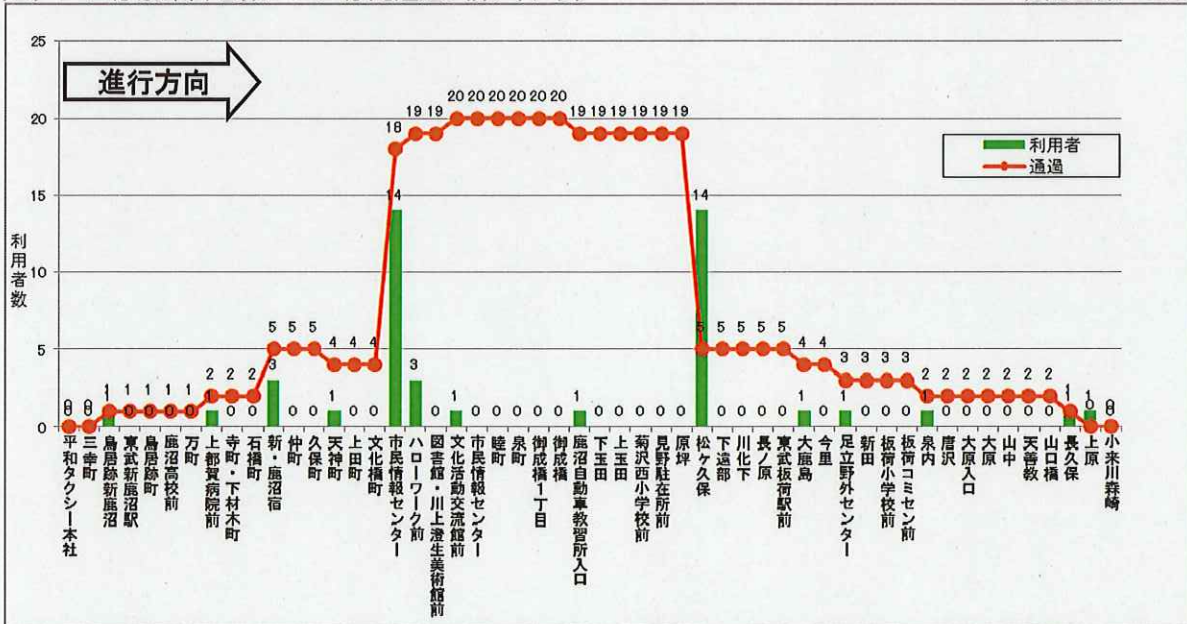
(1) バス停別乗降者数・バス停間通過人数（上り）

利用者数：13人



(2) バス停別乗降者数・バス停間通過人数（下り）

利用者数：22人



2 アンケートの結果

回答者数：18人

(1) 利用者について

住所

	件数	割合
市内	13	76.5%
市外	4	23.5%
計	17	100.0%

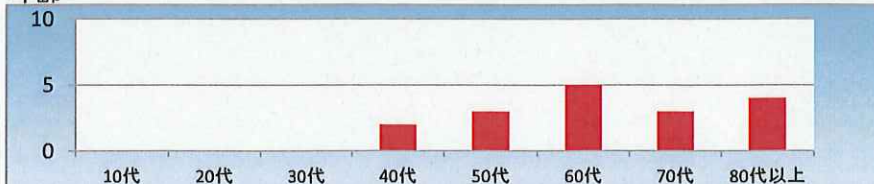
性別

	件数	割合
男性	7	41.2%
女性	10	58.8%
計	17	100.0%

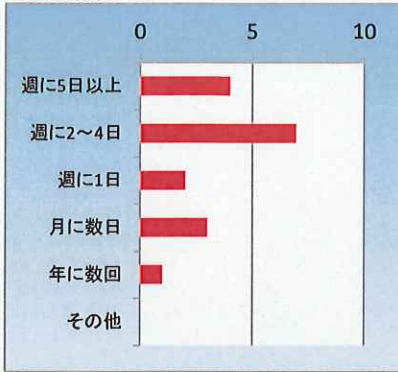
運転免許の保有

	件数	割合
持っている	5	27.8%
持っていない	12	66.7%
返納（失効）した	1	5.6%
計	18	100.0%

年齢



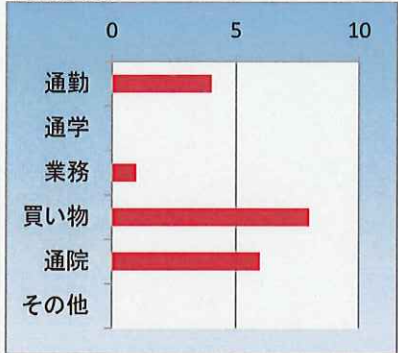
(2) リーバスの利用について
利用頻度



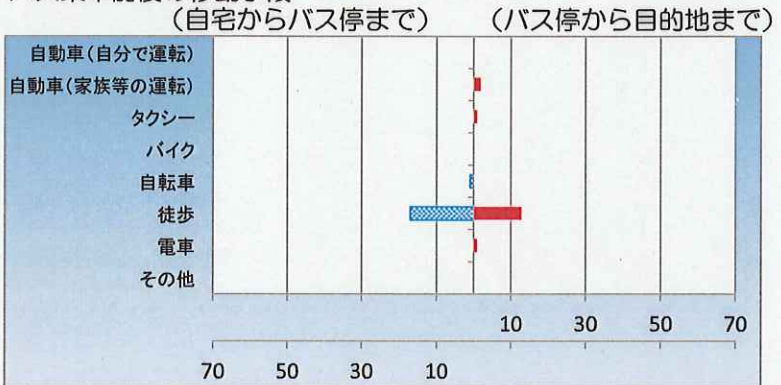
バスを選択した理由



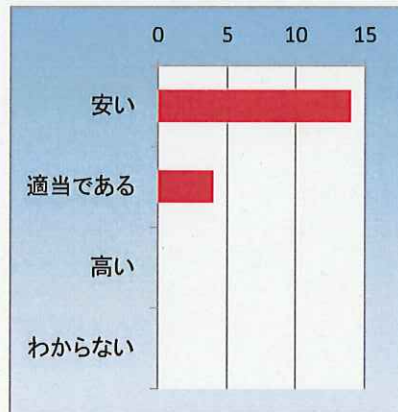
利用目的



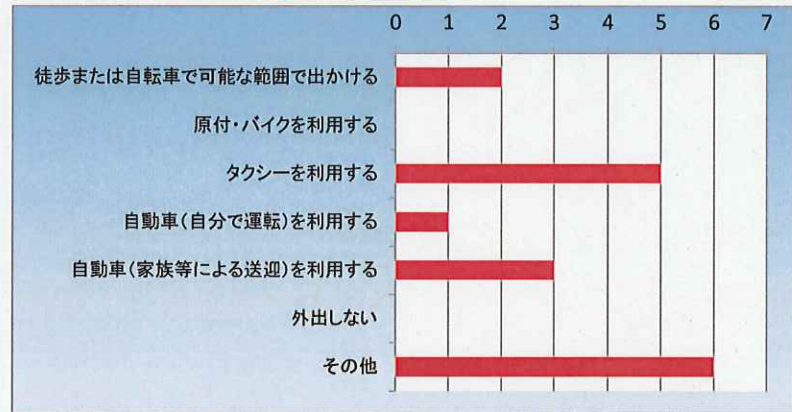
バス乗車前後の移動手段



リーバスの料金をどう思うか



バスの運行がなかった場合の移動手段



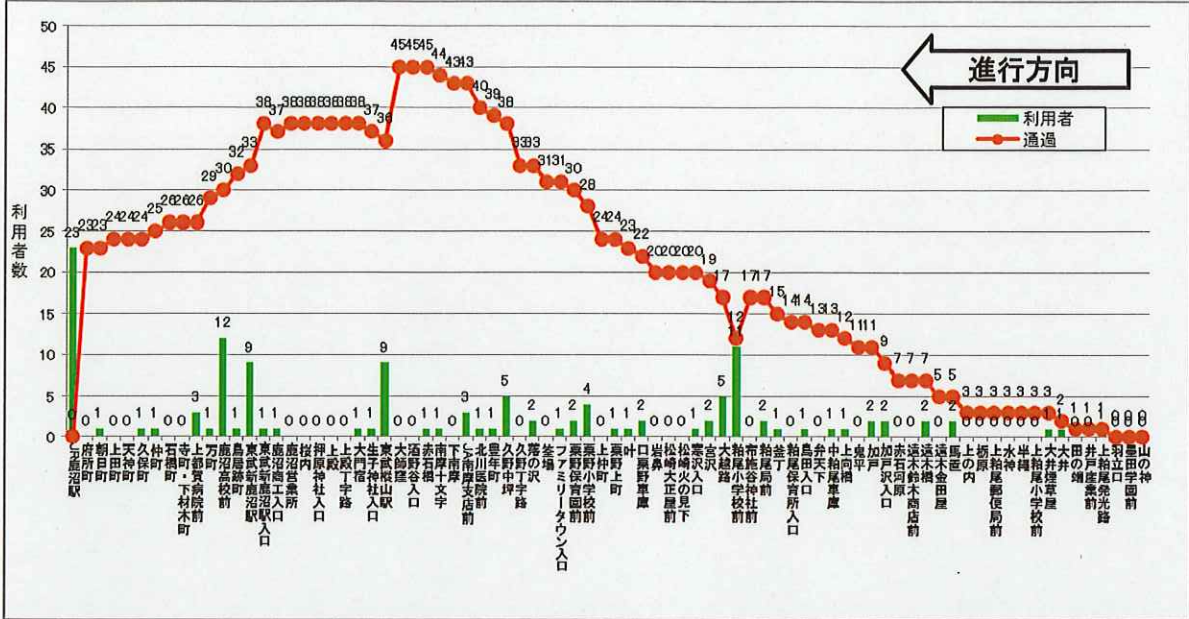
リーバス 上粕尾山の神線

調査日：平成28年9月14日（水） 曇り

1 乗降調査の結果

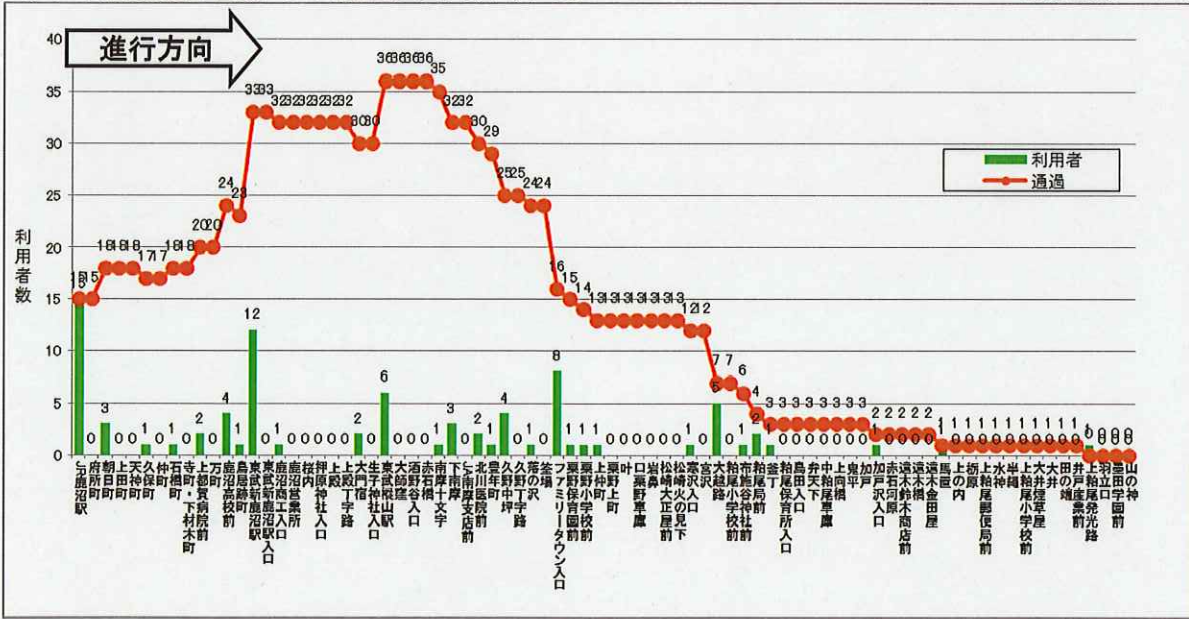
(1) バス停別乗降者数・バス停間通過人数（上り）

利用者数：63人



(2) バス停別乗降者数・バス停間通過人数（下り）

利用者数：42人



2 アンケートの結果

回答者数：54人

(1) 利用者について

住所

住所	件数	割合
市内	45	84.9%
市外	8	15.1%
計	53	100.0%

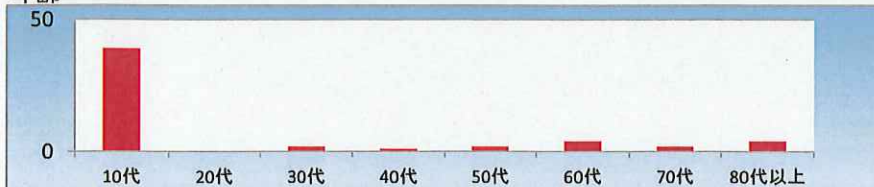
性別

性別	件数	割合
男性	18	33.3%
女性	36	66.7%
計	54	100.0%

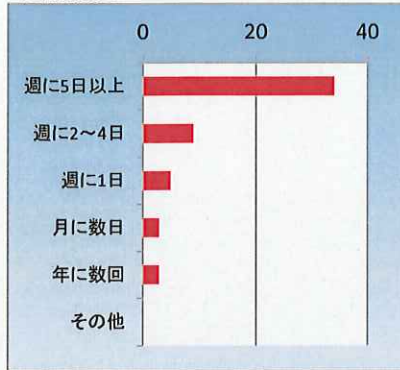
運転免許の保有

運転免許の保有	件数	割合
持っている	4	7.4%
持っていない	44	81.5%
返納（失効）した	6	11.1%
計	54	100.0%

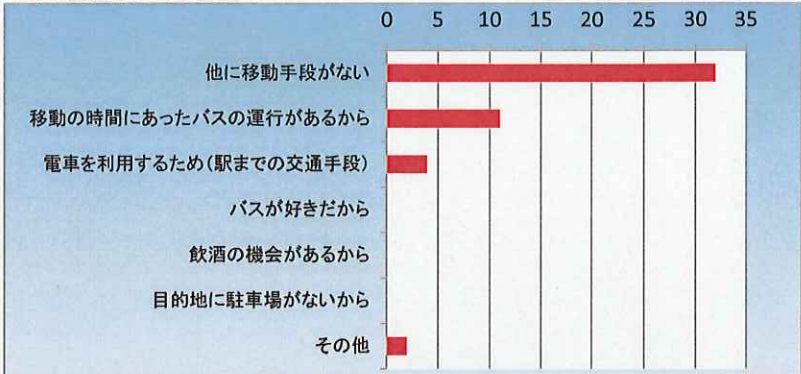
年齢



(2) リーバスの利用について
利用頻度



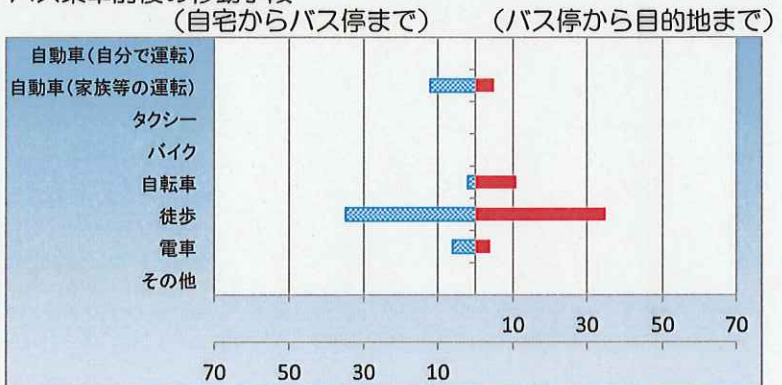
バスを選択した理由



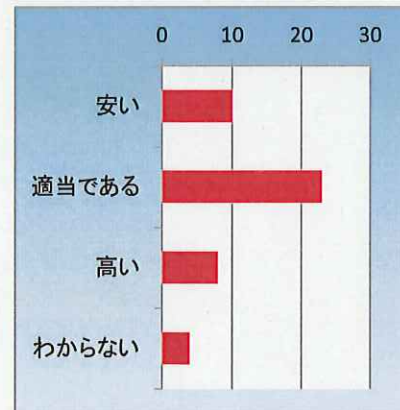
利用目的



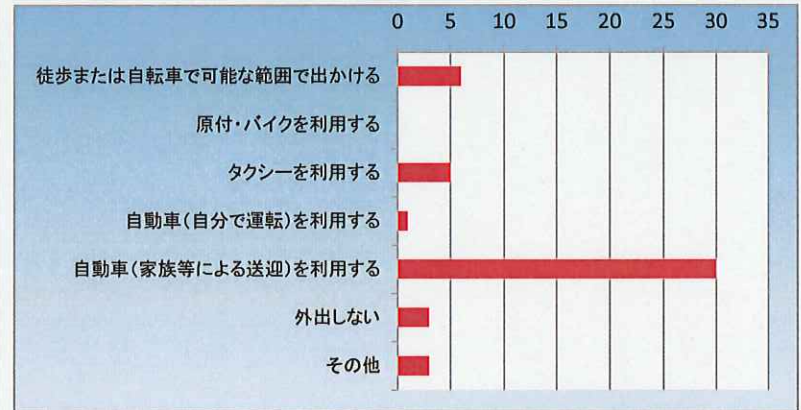
バス乗車前後の移動手段



リーバスの料金をどう思うか



バスの運行がなかった場合の移動手段



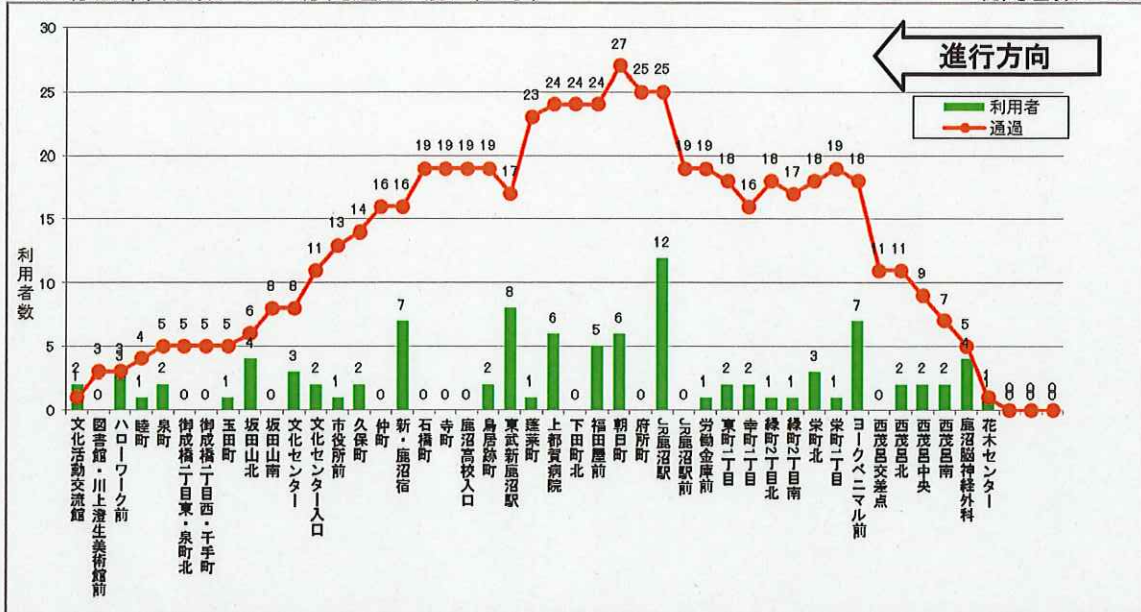
リーバス まちなか線

調査日：平成28年9月23日（金） 雨

1 乗降調査の結果

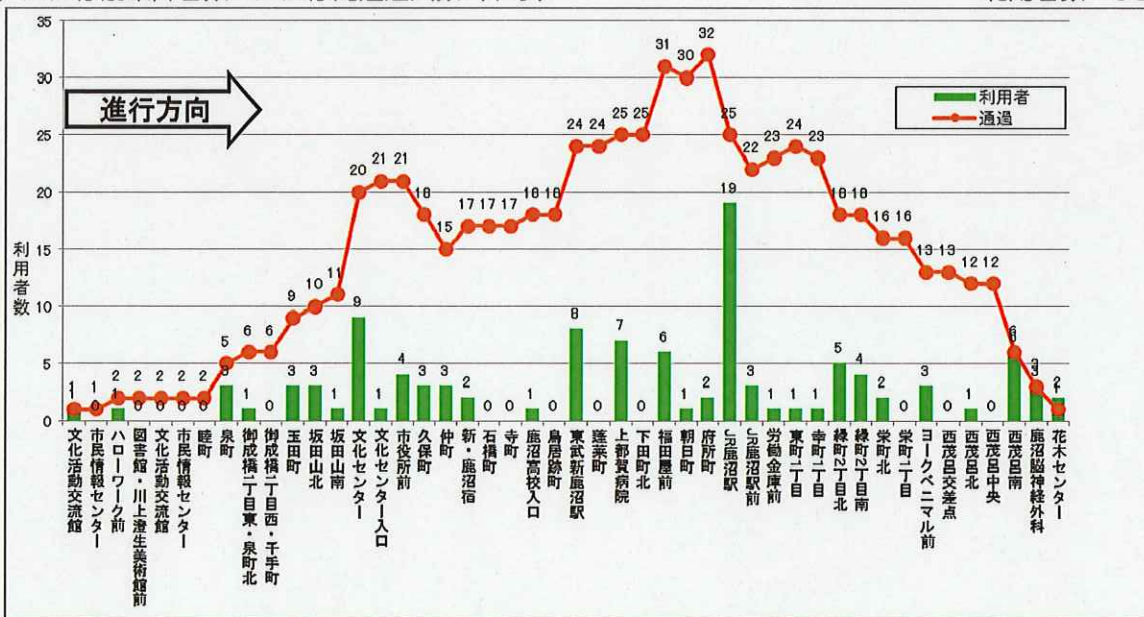
(1) バス停別乗降者数・バス停間通過人数（上り）

利用者数：49人



(2) バス停別乗降者数・バス停間通過人数（下り）

利用者数：56人



2 アンケートの結果

回答者数：50人

(1) 利用者について

住所

	件数	割合
市内	41	83.7%
市外	8	16.3%
計	49	100.0%

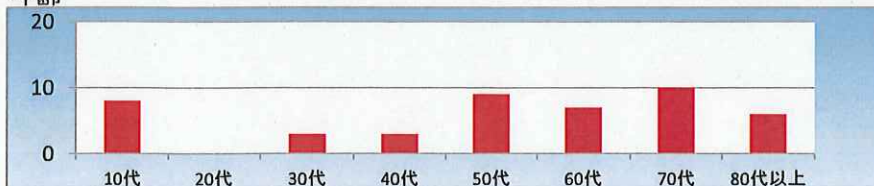
性別

	件数	割合
男性	16	32.0%
女性	34	68.0%
計	50	100.0%

運転免許の保有

	件数	割合
持っている	18	36.7%
持っていない	23	46.9%
返納(失効)した	8	16.3%
計	49	100.0%

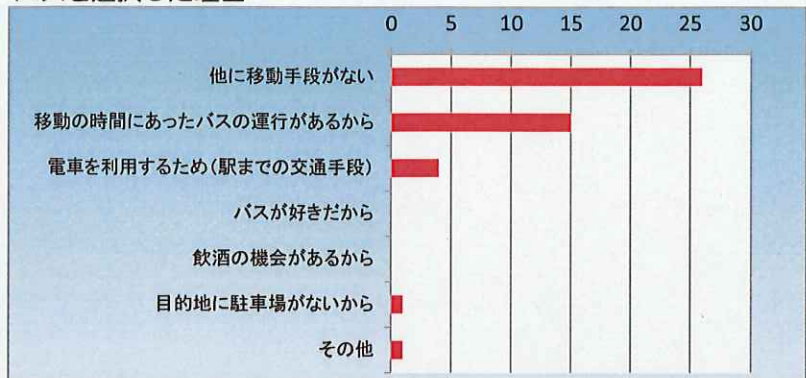
年齢



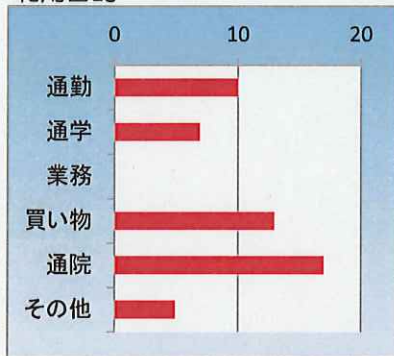
(2) リーバスの利用について
利用頻度



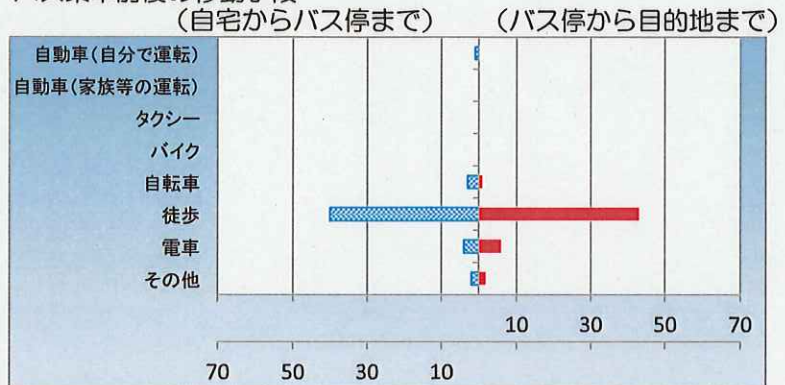
バスを選択した理由



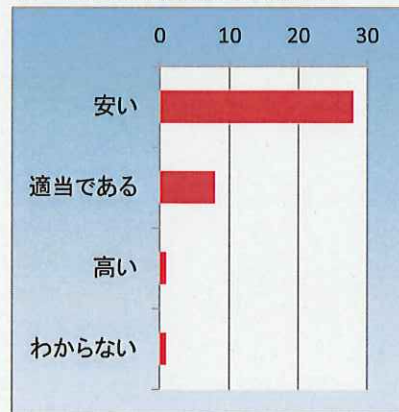
利用目的



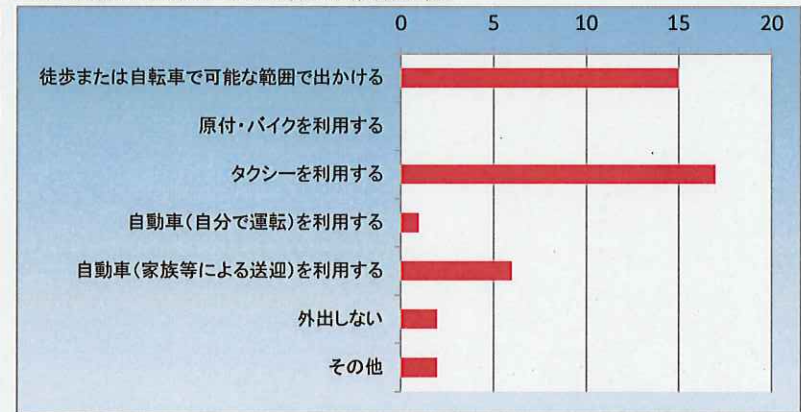
バス乗車前後の移動手段



リーバスの料金をどう思うか



バスの運行がなかった場合の移動手段



自由記入欄（リーバス）

①ダイヤ・ルートについて

内容	路線	回答数
運行本数を増やしてほしい。	複数路線	8
本数が減って不便になった。	上粕尾山の神線	1
朝のバスの運行本数を増やしてほしい。	上粕尾山の神線	2
昼間の時間帯にあると良い。	上粕尾山の神線 小来川線	7
30分おき位にあると良い。	古峰原線	1
1時間に1本位あると良い。	南摩線	1
もっと早い時間、遅い時間があれば良い。	古峰原線	1
朝7時頃のバスをもう1本、夜遅いバスを1本作ってほしい。	上粕尾山の神線	1
通勤、通学の時間帯に増やしてほしい。	まちなか線	1
JR駅までの運行を増やしてほしい。	まちなか線	1
リーバスの速度規定をもう少し速くしてもらいたい。	古峰原線	1
電車の時間にバスの時間があうと良い。	複数路線	6
時刻表通りに来てほしい。	複数路線	2
貝島ヤオハンを通してほしい。	南摩線	1

②路線存続の要望

内容	路線	回答数
リーバスはなくさないでほしい。	複数路線	8
バスは必要だと思うので、本数を減らしてでも残してほしい。	古峰原線	2
デマンドバスは使いづらい。普通のバスが良い。	複数路線	2
バスがあると便利。よく使っている。	複数路線	9

③その他

内容	路線	回答数
料金が安いと思う。	複数路線	2
最寄りのバス停で料金が上がるのが痛い。	古峰原線	1
1か月の定期代を下げしてほしい。	上粕尾山の神線	1
鹿沼宿が出来たので大変便利。	古峰原線	1
予約バスの運行範囲を広げてほしい。	小来川線 (板荷・菊沢)	1
バス停に屋根を付けてほしい。	まちなか線	1
JR 鹿沼駅から出ている午後 7 時のバスの大きさは朝と同じ大きさのものが良い。	上粕尾山の神線	1
一部のリーバスは、車イスで利用できないので不便である。	まちなか線	1
雨の日のバスは空いている。	南摩線	1
運転が荒く、急ブレーキも多い気がする。	南摩線	1
みんな親切である。	南摩線	1
運転手の方が優しく安全運転な為、安心できる。	上粕尾山の神線	1

「公共交通アンケート（コミセン）」調査結果

1 調査の目的

本市の公共交通を見直すにあたり、住民の移動実態や予約バスに対する意識の把握を目的としました。

2 調査方法

予約バス未整備地区のうち、調査対象とした地区のコミュニティセンターにアンケート用紙を配布し、来所者に回答を依頼しました。

3 調査対象

西大芦地区、東大芦地区、南摩地区、加蘇地区の4地区

4 調査期間

平成28年7月25日（月）～8月31日（水）

5 回答数

計399件の回答がありました。

（各地区の回答数内訳）

地区名	回答者数	（参考）人口 H28.08.31 現在
西大芦	29	880
東大芦	151	3,332
南摩	119	3,216
加蘇	100	2,064
計	399	9,492

6 調査結果の概要

共通する内容

どの地域についても、60代を中心に、主に高齢層から多くのアンケートを得ました。普段の移動手段については、回答者の大部分が「自動車（自分もしくは家族等の運転）」と回答しており、リーバスを利用しない理由ともなっています。

(1) 西大芦地区

アンケート回答者数：29人

リーバスの料金については、リーバス利用者の66.7%（6人）が「安い」と回答し、「高い」という回答はありませんでした。

リーバスを利用しない理由については、自動車利用を除くと、「利用したい時間に運行していない」が13.3%（4人）、「バス停まで遠いから」が6.7%（2人）、「バス便数が少ないから」が6.7%（2人）でした。

また、予約バスがあれば利用するかについては、「リーバス料金程度なら利用する」の26.9%（7人）に対し、「利用しない」が19.2%（5人）、「わからない」が34.6%（9人）となりました。なお、「その他」の主な理由は、「運転出来なくなったら利用する」等でした。

(2) 東大芦地区

アンケート回答者数：151人

リーバスの料金については、リーバス利用者の31.3%（10人）が「適当である」と回答し、次いで「安い」が25.0%（8人）であり、「高い」という回答はありませんでした。

リーバスを利用しない理由については、自動車利用を除くと、「バス便数が少ないから」が9.3%（15人）、次いで「利用したい時間帯に運行していないから」が5.6%（9人）となりました。

また、予約バスがあれば利用するかについては、「リーバス料金程度なら利用する」32.0%、「リーバスより高くても利用する」4.9%に対し、「利用しない」35.2%、「わからない」21.3%でした。なお、「その他」の主な理由は、「運転出来なくなったら利用する」等でした。

(3) 南摩地区

アンケート回答者数：119人

リーバスの料金については、リーバス利用者の57.1%（16人）が「適当である」と回答し、次いで「安い」が32.1%（9人）であり、「高い」という回答はありませんでした。

リーバスを利用しない理由については、自動車利用を除くと、「バス停まで遠いから」が16.9%（27人）、次いで「バス便数が少ないから」が13.8%（22人）でした。

また、予約バスがあれば利用するかについては、「リーバス料金程度なら利用する」が45.6%、「リーバスより高くても利用する」が23.3%となり、利用要望が68.9%となりました。

(4) 加蘇地区

アンケート回答者数：100人

リーバスの料金については、リーバス利用者の36.4%（8人）が「適当である」と回答し、次いで「安い」が18.2%（4人）でした。

リーバスを利用しない理由については、自動車利用を除くと、「利用したい時間帯に運行していないから」が8.2%、次いで「バス便数が少ない」が7.1%（7人）でした。

また、予約バスがあれば利用するかについては、「リーバス料金程度なら利用する」が41.6%、「リーバスより高くても利用する」が10.4%となり、利用要望が52.0%となりました。

西大芦コミュニティセンターでのアンケートの結果

(1) 回答者について

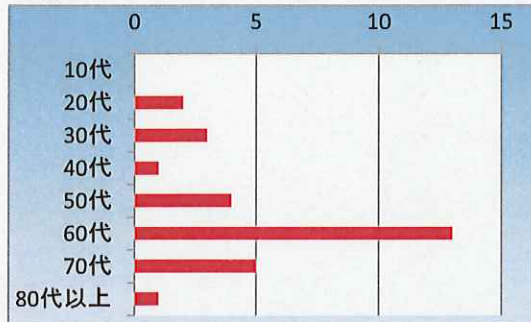
回答者数：29人

住所	件数	割合
市内	29	100.0%
市外	0	0.0%
計	29	100.0%

性別	件数	割合
男性	16	55.2%
女性	13	44.8%
計	29	100.0%

運転免許の保有	件数	割合
持っている	27	93.1%
持っていない	2	6.9%
返納(失効)した	0	0.0%
計	29	100.0%

年齢



普段の移動手段

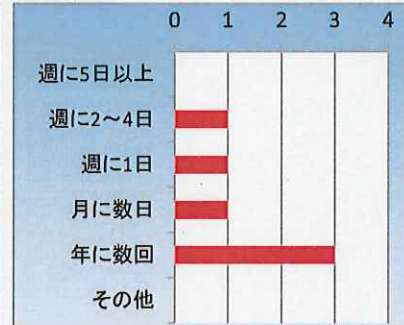


(2) リーバスを利用する方について

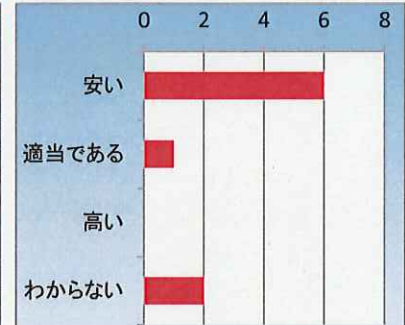
利用目的



利用頻度

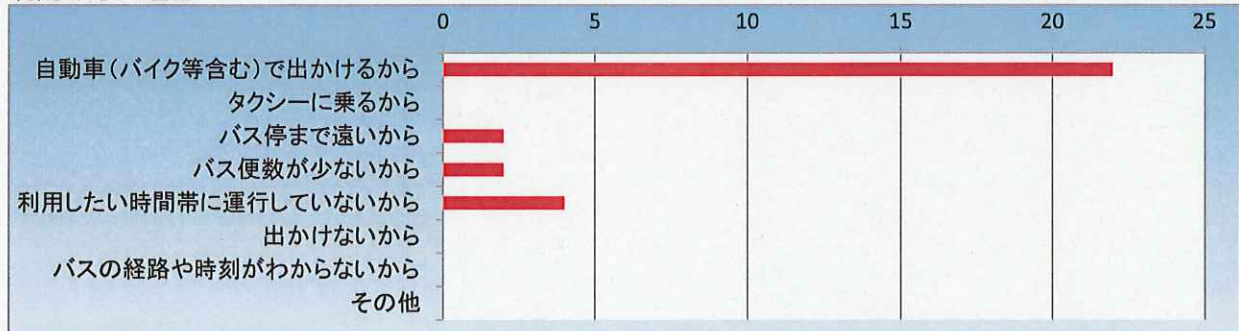


料金をどう思うか



(3) リーバスを利用しない方について

利用しない理由



(4) 予約バスがあれば利用するか



東大芦コミュニティセンターでのアンケートの結果

(1) 回答者について

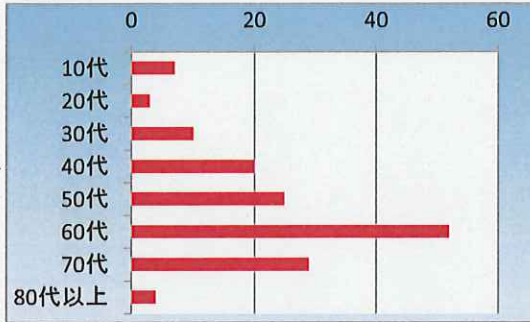
回答者数：151人

住所	件数	割合
市内	150	100.0%
市外	0	0.0%
計	150	100.0%

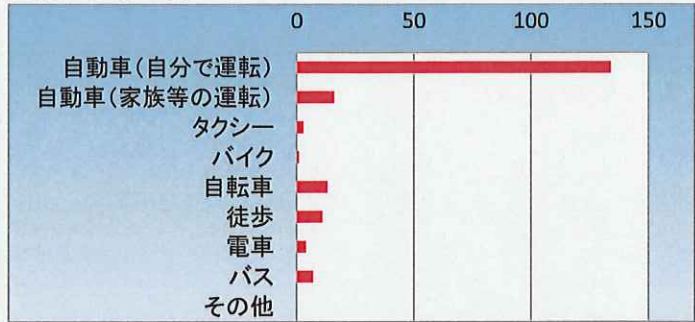
性別	件数	割合
男性	79	52.7%
女性	71	47.3%
計	150	100.0%

運転免許の保有	件数	割合
持っている	142	94.7%
持っていない	8	5.3%
返納(失効)した	0	0.0%
計	150	100.0%

年齢



普段の移動手段



(2) リーバスを利用する方について

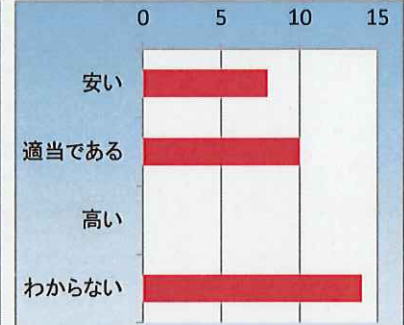
利用目的



利用頻度

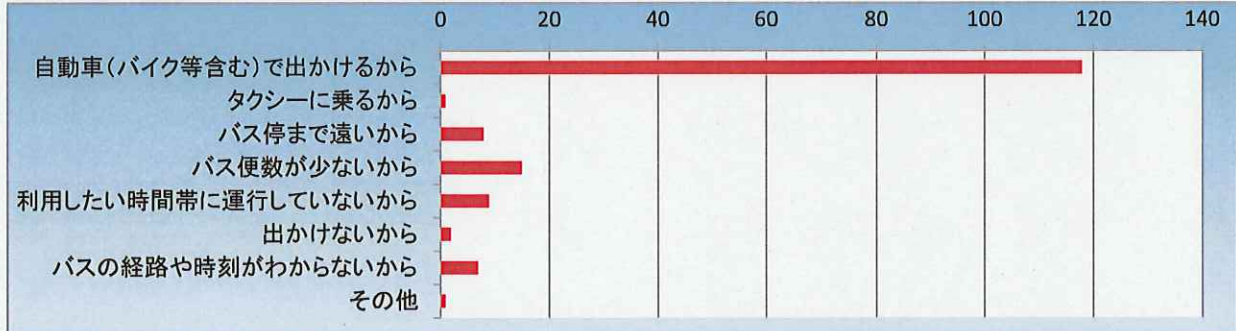


料金をどう思うか



(3) リーバスを利用しない方について

利用しない理由



(4) 予約バスがあれば利用するか



南摩コミュニティセンターでのアンケートの結果

(1) 回答者について

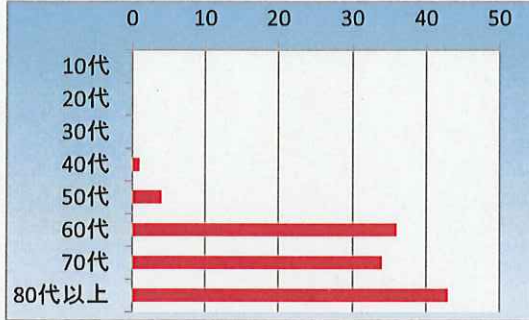
回答者数：119人

住所	件数	割合
市内	118	100.0%
市外	0	0.0%
計	118	100.0%

性別	件数	割合
男性	37	31.9%
女性	79	68.1%
計	116	100.0%

運転免許の保有	件数	割合
持っている	68	58.1%
持っていない	38	32.5%
返納(失効)した	11	9.4%
計	117	100.0%

年齢



普段の移動手段

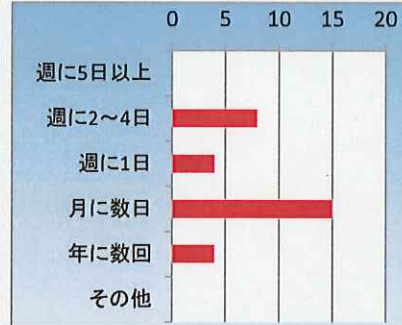


(2) リーバスを利用する方について

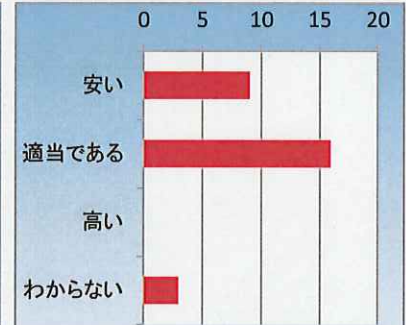
利用目的



利用頻度

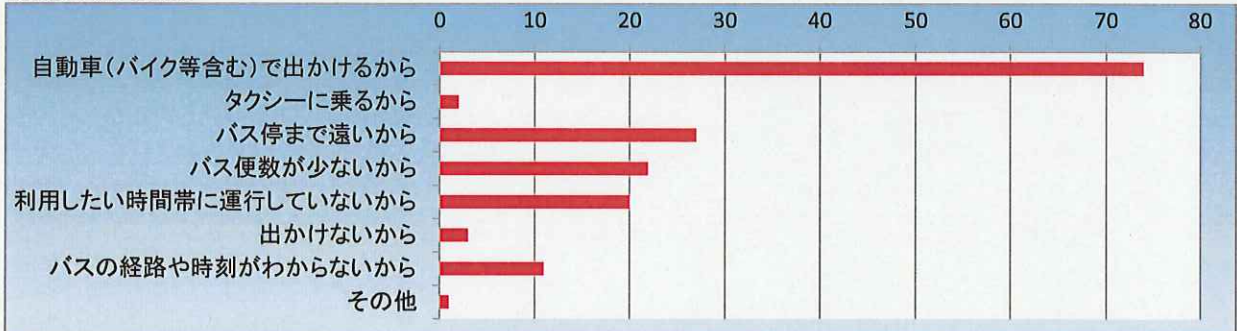


料金をどう思うか



(3) リーバスを利用しない方について

利用しない理由



(4) 予約バスがあれば利用するか



加蘇コミュニティセンターでのアンケートの結果

(1) 回答者について

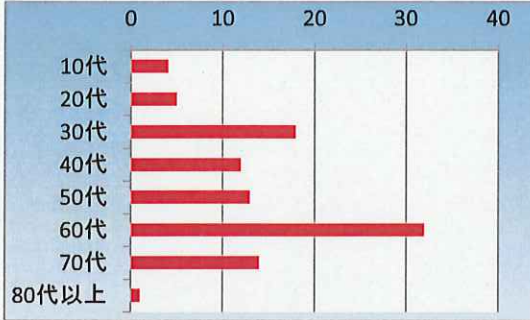
回答者数：100人

住所	件数	割合
市内	97	97.0%
市外	3	3.0%
計	100	100.0%

性別	件数	割合
男性	67	67.7%
女性	32	32.3%
計	99	100.0%

運転免許の保有	件数	割合
持っている	95	96.0%
持っていない	4	4.0%
返納(失効)した	0	0.0%
計	99	100.0%

年齢

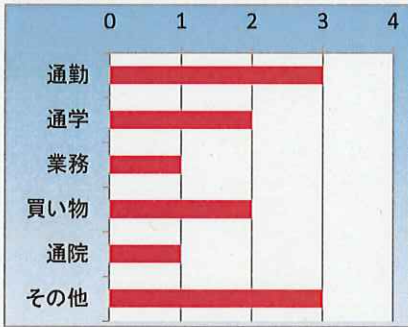


普段の移動手段

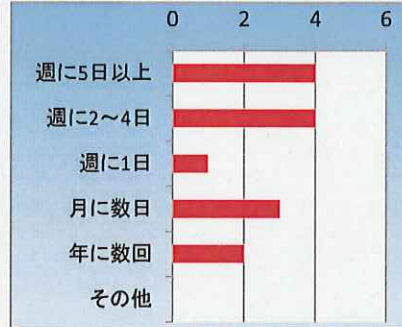


(2) リーバスを利用する方について

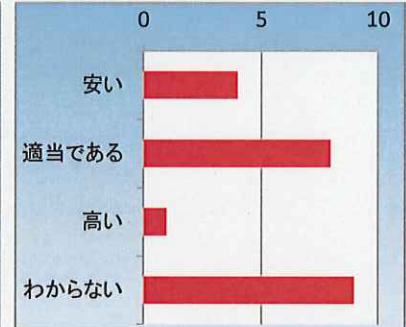
利用目的



利用頻度

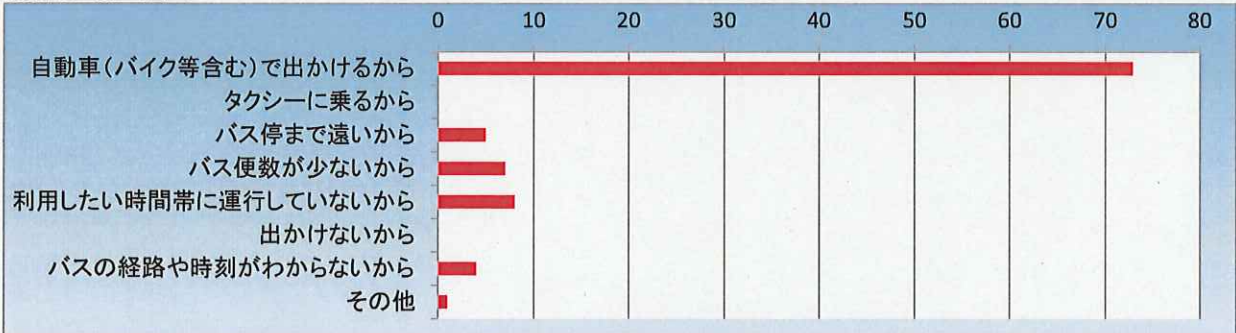


料金をどう思うか



(3) リーバスを利用しない方について

利用しない理由



(4) 予約バスがあれば利用するか



自由記入欄（予約バス未整備地区）

①リーバスについて

内容	地区	回答数
リーバスはあった方がいい。残してほしい。	複数地区	13
料金を上げてでも運行（継続）してほしい。	東大芦	1
現在は自動車を運転しているが、運転出来なくなった際はリーバスを利用したい。	加蘇 東大芦	5
便数がこれ以上減ると困る。	南摩	1
最終バスをもう1本増やしてほしい。	西大芦	2
リーバスの運営を全市民の協力で行い、鹿沼市民ならば誰でも無料で利用できる様になればと思う。その為の個人負担は喜んで協力する。	南摩	1
バス利用者の意見を聞いてバスの時間、路線等を検討してほしい。	南摩	1
油田町、佐目町、西沢地区の旧道にバスを通してほしい。	南摩	2
古峰原線に比べれば上久我線は高い。	加蘇	1
上久我線については、加蘇山神社から石裂山登山者の利用時間に合わせた運行にしてほしい。	加蘇	1
高齢になると、大型バスは階段が高くて少々乗りづらい。	東大芦	1

②予約バスについて

内容	地区	回答数
予約バスが運行されたら利用したい。運行した方が良い。	複数地区	12
バス停まで遠いため、予約バスを運行してほしい。	南摩	5
現在は自動車を運転しているが、運転出来なくなった際は予約バスを利用したい。	複数地区	13
車であれば一度に複数の要件をできるので良い。	東大芦	1
高齢者や免許が無い方などには、予約バスは良い。	東大芦 西大芦	2
リーバスは目的地に行くのに時間がかかるため、予約バスがあると便利。	南摩	1
予約バスは希望の時間に来てくれないので、タクシーにする。できれば希望の時間に正確にしてほしい。	南摩	1
（予約バスは）利用者達で通院・買い物の曜日を合わせる等、工夫すると良い。往復で500円以内にすれば利用者は増えるのではないか。	南摩	1

③リーバス及び予約バスについて

内容	地区	回答数
現在は自動車を運転しているが、運転出来なくなった際はリーバスや予約バスを利用したい。	複数地区	16
油田通りや西沢方面に、リーバスか予約バスを運行してほしい。	南摩	2
リーバス、予約バスの交通システムは利用者にとって便利。	東大芦	1
特に中山間地域の公共交通手段の確保には力を入れて欲しい。	加蘇	1
高校生などの通学に利用できると良い。	加蘇	1
団塊の世代がこの後 10 年くらい過ぎると変わっていく。自分で運転出来るうちは自動車の方が便利だが、運転出来なくなると利用者が増えるではないか。	南摩	1
リーバス、予約バスの利用の仕方が分からない。運行経路が分からない。	南摩	2
地域によって、リーバスや予約バスの運行が違いため、公平に利用できるようにしてほしい。	南摩	1
料金はできるだけ安くしてほしい。	南摩	1
免許の返還まではバスの利用は少ない。	西大芦	1
市の負担が多くなり、反対。	東大芦	1

④その他

内容	地区	回答数
学生や高齢者など、免許を持たない人に意見を求めると良い。	南摩	1
現在、自動車利用しているも、「将来、障害者等不自由になった時どうか」の項目をいれると、詳しい調査資料活用となる。	東大芦	1