

広報

かぬま

2019

NO. 1225

6



鹿沼 春の彫刻屋台まつり

避難場所・避難所を確認しましょう
「空き家」をお持ちの方はご相談ください
庁舎整備だより
地域の夢実現事業の取り組み
2019年度鹿沼市職員採用試験【第Ⅰ類】

緊急時は指定緊急避難場所・指定避難所へ

避難所の全面的な見直しを行い、「指定緊急避難場所」と「指定避難所」を指定しました。

昨年6月に「洪水浸水ハザードマップ」を配布したところですが、マップで示した開設条件についても一部変更となっていますので、今一度、自宅や職場の近くの指定緊急避難場所等をご確認ください。

なお、町別に区分して指定していますが、居住地により緊急避難場所・避難所を限定するものではありません。緊急時には最寄りの緊急避難場所・避難所に避難してください。



2 大規模火災時の指定緊急避難場所を確認しましょう

地震などによる火災が延焼拡大して、地域全体が危険になったときに避難する場所です。

地区によっては指定されていますので、確認しておきましょう。

地区	大規模火災時の指定緊急避難場所
旧鹿沼	④黒川緑地、⑤千手山公園、⑥御殿山公園、⑦富士山公園
西大芦	⑧旧西大芦小学校
加蘇	⑨旧久我小学校
北犬飼	⑩松原近隣公園、⑪兒子沼公園、⑫台の原公園、⑬自然の森総合公園
東部台	⑭晃望台公園、⑮西茂呂近隣公園、⑯ふれあい公園
南摩	⑰鹿沼運動公園
栗野	⑱栗野総合運動公園、⑲旧栗野中学校、⑳旧栗野第三小学校、㉑旧栗野第二小学校
粕尾	㉒旧上粕尾小学校

道路冠水時の無理な避難は危険です

大雨などによる道路冠水時は、道の状況がよく分かりません。マンホールのふたがはずれている場合など、足元が見えない状況での避難はとても危険です。避難開始が遅れた場合は、無理な避難はせず、救助を呼びましょう。

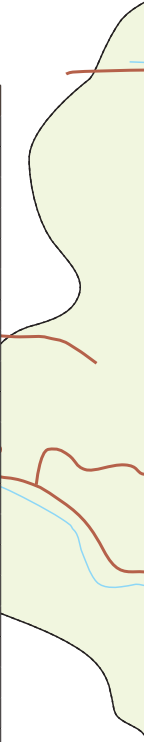


指定緊急避難場所・指定避難所を確認しましょう

危機管理課危機管理係 ☎(63)2158

1 お住まいの町の指定緊急避難場所・指定避難所を確認しましょう

地区	町名	避難場所・避難所	施設名
鹿沼	御成橋町1丁目、泉町、戸張町、千手町、上材木町、天神町、坂田山1～4丁目	⑦	① 西中学校
	御成橋町2丁目	⑩	② 中央小学校
	睦町、文化橋町	⑥、洪水時は⑦も可	③ 東中学校
	久保町、銀座1～2丁目、今宮町、仲町、麻苧町、石橋町、下材木町、末広町、中田町、下横町、下田町2丁目	②	④ 東小学校
	寺町、下田町1丁目	⑤、洪水時は②も可	⑤ 県立鹿沼高等学校
	蓬莱町、鳥居跡町、万町	⑤、洪水時は⑧も可	⑥ 市民情報センター
	三幸町、花岡町	⑧	⑦ 北小学校
	朝日町、東末広町	④、洪水時は②も可	⑧ 県立鹿沼商工高等学校
	上田町	⑥、洪水時は②も可	⑨ 東部台コミュニティセンター
	貝島町	黒川の東側・坂上：③、洪水時は⑨も可 黒川の西側：⑤、洪水時は⑧も可	⑩ 菊沢コミュニティセンター
	上野町	③	⑪ 菊沢東小学校
	府所町、府所本町	③、洪水時は⑪・⑨も可	⑫ 菊沢西小学校
	府中町	③、洪水時は⑨も可	⑬ 西小学校
	西鹿沼町、日吉町、日吉台団地	①	⑭ 北押原小学校
	玉田町	⑦、⑩	⑮ 板荷小学校
	見野、下遠部、富岡	⑫、⑩	⑯ 加園小学校
	武子、下武子町、古賀志町、高谷、仁神堂町、栃窪	⑪、⑩	⑰ 石川小学校
千渡	県道鹿沼宇都宮線の北側：⑪、⑩ 県道鹿沼宇都宮線の南側：⑳、⑩	⑱ 津田小学校	
東大芦	酒野谷、下日向、上日向、深岩、笹原田、下沢、引田	⑬、⑳	⑳ 池ノ森小学校
北押原	村井町	⑤、⑳	㉑ さつきが丘小学校
	上殿町	黒川西側の鹿沼環状線の北側：⑤、⑳、 洪水時は⑧も可 黒川西側の鹿沼環状線の南側：⑭、⑳ 黒川の東側：㉒、⑳	㉒ みどりが丘小学校
	縦山町、塩山町、奈佐原町、日光奈良部町	⑭、⑳	㉓ 南摩中学校
	下奈良部町、上奈良部町、みなみ町	㉔、⑳	㉔ 上南摩小学校
板荷		⑮、㉑	㉕ 南押原小学校
西大芦	下大久保、上大久保、草久	④①	㉖ 榎木小学校
加蘇	野尻、加園、下久我、上久我	⑬、④①	㉗ 藤江地区コミュニティセンター
北大飼	上石川、下石川、さつき町、流通センター	⑬、④②	㉘ みなみ小学校
	茂呂	東北自動車道の北側：⑳、④② 東北自動車道の南側：⑬、④②	㉙ 県立鹿沼南高等学校
	白桑田、深津、松原1～4丁目	⑱、④②	㉚ 栗野中学校
東部台	池ノ森	⑱、④②	㉛ 栗野小学校
	晃望台、幸町1丁目、緑町1丁目、西茂呂1～4丁目	㉑、⑨	㉜ 粕尾小学校体育館
	東町1～3丁目	③、⑨	㉝ 永野小学校
南摩	幸町2丁目、緑町2～3丁目、栄町1～3丁目	⑳、⑨	㉞ 清洲第一小学校
	佐目町、油田町、下南摩町、西沢町	㉒、④③	㉟ 真名子夢ホール
南押原	上南摩町、旭が丘	㉓、④③	㊱ 真名子小学校
	榎木町	⑮、④④	㊲ 清洲第二小学校
	磯町、野沢町、亀和田町、北赤塚町	⑮、④④	㊳ 東大芦コミュニティセンター
	藤江町	④④、洪水時以外は⑮も可、洪水時は⑮も可	㊴ 北押原コミュニティセンター
	南上野町	④④、内水氾濫時以外は⑮も可、内水氾濫時は⑮も可	㊵ 板荷コミュニティセンター
栗野	大和田町	黒川の東側：④④、洪水時以外は⑮も可、 洪水時は⑮も可 黒川の西側：⑮、④④	㊶ 西大芦コミュニティセンター
	口栗野、中栗野、入栗野	⑮、⑳、④⑤	㊷ 加蘇コミュニティセンター
粕尾	柏木	⑮、④⑤	㊸ 北大飼コミュニティセンター
	下粕尾、中粕尾、上粕尾	⑳、④⑥、⑲、⑳、④⑤	㊹ 南摩コミュニティセンター
清洲	下永野、上永野	㉑、④⑦、⑲、⑳、④⑤	㊺ 南押原コミュニティセンター
	久野	⑳、④⑧	㊻ 栗野コミュニティセンター
	深程	思川の東側：⑳、④⑧ 思川の西側：⑳、④⑧、洪水時は⑳・㉑も可	㊼ 粕尾コミュニティセンター
北半田		⑳、④⑧	㊽ 永野コミュニティセンター
		⑳、④⑧	㊾ 清洲コミュニティセンター



避難所

空き家

庁舎整備・地域の夢

フラッシュ

市民のひろば

健康

お知らせ

まる博ものがたり

指定緊急避難場所と指定避難所の違いって？

指定緊急避難場所…災害が発生し、または発生する恐れがある場合に、その危険から命を守るための一時的な避難場所です。想定される災害の種類（洪水・土砂災害・地震・大規模火災・内水氾濫）ごとに指定しています。

指定避難所…一定期間滞在し、避難者の生活環境を確保するための場所です。災害の種類ごとの指定はしていませんが、発生した自然災害により、開設できない場合があります。

自分の指定緊急避難場所・指定避難所について確認しておきましょう

2・3ページで指定緊急避難場所・指定避難所の確認はしましたか？

自分の緊急避難場所・避難所がどの状況に対応しているか確認しておきましょう。災害の種類によって、避難場所が異なる地域については、それぞれ確認しておきましょう。なお、大規模火災時の指定緊急避難場所については、2ページに掲載しています。

※洪…洪水、土…土砂災害、地…地震、氾…内水氾濫（内地での大雨による排水路や大きな河川の支川などの氾濫）

施設名	指定緊急避難場所				指定避難所	施設名	指定緊急避難場所				指定避難所
	洪	土	地	氾			洪	土	地	氾	
① 西中学校	○	○	○	○	○	25 楡木小学校	○	○	○	○	○
② 中央小学校	○	○	○	○	○	26 藤江地区コミュニティセンター	○			○	○
③ 東中学校	○	○	○	○	○	27 みなみ小学校	○	○	○		○
④ 東小学校	○	○	○	○	○	28 県立鹿沼南高等学校	○	○	○	○	○
⑤ 県立鹿沼高等学校	○	○	○	○	○	29 栗野中学校	○	○	○	○	○
⑥ 市民情報センター	○	○	○	○	○	30 栗野小学校	○	○	○	○	○
⑦ 北小学校	○	○	○	○	○	31 粕尾小学校体育館	○			○	○
⑧ 県立鹿沼商工高等学校	○	○	○	○	○	32 永野小学校	○			○	○
⑨ 東部台コミュニティセンター	○	○	○	○	○	33 清洲第一小学校	○	○	○	○	○
⑩ 菊沢コミュニティセンター	○	○	○	○	○	34 真名子夢ホール	○				○
⑪ 菊沢東小学校	○	○	○	○	○	35 真名子小学校	○				○
⑫ 菊沢西小学校	○	○	○	○	○	36 清洲第二小学校	○	○	○	○	○
⑬ 西小学校	○	○	○	○	○	37 東大芦コミュニティセンター	○	○		○	○
⑭ 北押原小学校	○	○	○	○	○	38 北押原コミュニティセンター		○	○		○
⑮ 板荷小学校	○	○	○	○	○	39 板荷コミュニティセンター	○	○	○	○	○
⑯ 加園小学校	○	○	○	○	○	40 西大芦コミュニティセンター	○			○	○
⑰ 石川小学校	○	○	○	○	○	41 加蘇コミュニティセンター	○			○	
⑱ 津田小学校	○	○	○	○	○	42 北犬飼コミュニティセンター	○	○		○	○
⑲ 池ノ森小学校	○	○	○	○	○	43 南摩コミュニティセンター	○	○	○	○	○
⑳ さつきが丘小学校	○	○	○	○	○	44 南押原コミュニティセンター		○	○		○
㉑ みどりが丘小学校	○	○	○	○	○	45 栗野コミュニティセンター	○	○		○	○
㉒ 南摩中学校	○	○	○	○	○	46 粕尾コミュニティセンター	○			○	○
㉓ 上南摩小学校	○			○	○	47 永野コミュニティセンター	○			○	○
㉔ 南押原小学校	○	○	○	○	○	48 清洲コミュニティセンター		○	○		○

※学校等における収容施設は体育館を基本としますが、洪水時や体育館のみでは収容しきれない場合など、避難生活に大きな支障が予見される場合には、空き教室等を利用します。その際、普通教室1室の定員は30人を基本とします。

※「土砂災害特別警戒区域」および「土砂災害警戒区域」は土砂災害防止法に、「洪水浸水想定区域」は水防法に基づき、それぞれ知事が指定をします。

避難の判断に必要な防災情報を入手しましょう

市では、警報以上の気象情報や地震に関する情報、市内で発生した火災等の災害情報や避難に関する情報などを「鹿沼市災害情報メール」として配信しています。いざという時のため、登録しておきましょう。

登録方法については、22ページをご覧ください。

指定緊急避難場所・指定避難所について、詳しくは市ホームページをご覧ください。



「空き家」をお持ちの人はご相談ください

建築課空き家対策係 ☎(63)2243

適切に管理されず、保安や衛生などの面で著しい悪影響を及ぼす恐れがあると判断された空き家は、「空き家対策特別措置法」に基づいて「特定空き家等」に認定され、必要な助言・指導、勧告、命令、代執行などの行政措置が行われます。空き家は個人の財産です。所有者が適切に管理・活用しましょう。

あなたがお持ちの空き家はこんな状態になっていませんか？



老朽化しており、倒壊など、災害時に大きな被害につながる恐れがある。



草木が生い茂り、害虫等が発生するなど、不衛生な状態になっている。



不審者の侵入や放火、ごみの不法投棄など、地域の治安悪化の原因になっている。

登記簿が親の名義のまま、実家が空き家になってしまい、誰も住む予定がなく、放置されたままになっている。解体するにはお金が掛かるし、家を誰かに売却するにも方法が分からない。一体どうしたらいいのだろう？



お気軽にご相談ください。

空き家の相続、名義変更や売却等について、どこに相談すればいいのかわからなかったり、空き家の処理をどうしようか悩んだりした場合は、空き家対策係にお気軽にご相談ください。

空き家に関する支援事業も行っておりますので、ぜひご活用ください。

あきや 空き家解体補助金

所有者（敷地所有者およびその親族等を含む）が、管理不全や老朽化した空き家の解体工事を行う場合、その経費の一部を補助します。

補助対象としての要件を満たすかどうか確認が必要となるほか、申請前の着工は補助の対象となりませんので、必ず事前にお問い合わせください。

対象工事 市内の業者等が請負う、空き家を解体する工事

補助額 解体工事費の2分の1（上限50万円）



空き家バンク

「空き家バンク」は、空き家の売却または賃貸を考えている人に空き家の情報を登録してもらい、市ホームページ等で空き家を利用したい人に紹介するシステムです。

交渉・契約の仲介については、(公社) 栃木県宅地建物取引業協会との協定を締結していますので、協会推薦の市内業者を紹介します。詳しくは、お問い合わせください。

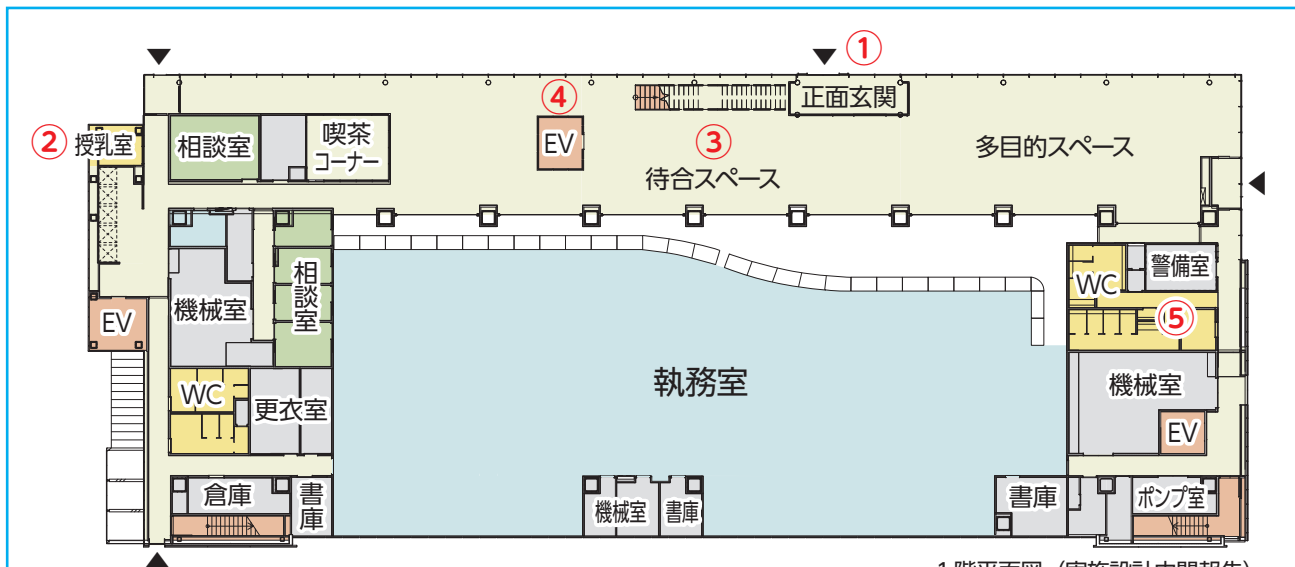
庁舎整備だより 第23号

庁舎整備推進室
☎(63)2481

新庁舎整備進捗状況報告会を開催しました

3月に新庁舎整備の進捗状況に関する報告会を開催しました。基本設計の概要や、基本設計をもとに精査した現時点での設計内容について、設計者（株）佐藤総合計画）が説明し、新庁舎のイメージ動画も公開しました。

	1回目	2回目
とき	3月22日(金)	3月27日(水)
ところ	市民情報センター	栗野コミュニティセンター
参加者数	33人	29人



基本設計からの主な精査項目（1階～2階抜粋）

- ① 正面玄関の風除室を建物外から建物内へ。
- ② 1階授乳室を利用者に配慮した配置に変更し、2階にも新規に設置。
- ③ 中央階段の配置や吹き抜けの形を見直し、1、2階の待合スペースを拡充。
- ④ エレベーターの台数と着床階を見直し、利用者動線を分散。
- ⑤ 1階女子トイレを増設、2階に幼児用トイレを設置。等



主な質問



Q 鹿沼には森林資源が豊富で、とても良い木があります。化粧板等への利用は考えていますか？

A 議会棟は木造とし、壁等にもできる限り木材を利用したいと考えています。また行政棟（鉄骨造）は、仕上げ材として地場産木材の使用や、組子の意匠の導入などを検討していきます。



Q 新庁舎の建設中に、災害によって、避難場所や災害対策本部の設置が必要になった場合は、どのように考えているのでしょうか？

A 市庁舎は、災害時に市長が指示を出す拠点となります。工事期間中には現庁舎または新庁舎のいずれかがその機能を担うこととなります。また、水害についても、浸水想定区域に該当しない現庁舎位置に災害対策本部を設け、対応します。



※その他の精査項目や質問、報告会の記録や内部イメージ動画などはホームページで公開しています。



地域の夢実現事業の取り組み

～地域の夢、育んでいます～

地域活動支援課市民協働係 ☎(63)2241

協働のまちづくりの推進のため、平成29年度から始まった「地域の夢実現事業」。この事業は、地域の皆さんが自ら地域の課題を解決し、住んでいる地域をより魅力的で暮らしやすくするための取り組みを支援するものです。各地区で進められているさまざまな取り組みを紹介します。

●地域の課題解決や活性化につながる事業

西大芦	大芦川流域活用事業 弁当宅配事業		北押原	北押原フレンドフェスタ事業 ふれあい広場ドリーム事業	
加蘇	防犯カメラ設置事業 加蘇地区観光 PR 事業		東部台	南大通りにぎわい促進整備事業 ふれあい公園多目的化整備事業	
南摩	高齢者住環境美化支援事業 なんま野菜の給食プロジェクト なんまん商標登録事業 なんまんお祭りプロジェクト		栗野	安全安心なまちづくり事業	
南押原	友遊館事業 ふるさと祭り事業		粕尾	地域世代間交流事業 次世代育成支援地域間交流事業 防犯・防災対策推進事業 野生鳥獣対策事業	
東大芦	文化観光交流事業 こども育成交流事業		清洲	安全安心なまちづくり事業 環境にやさしいまちづくり事業 生き生きふれあいサロン事業	
菊沢	新規防犯灯整備事業 桜のふるさと事業 文化伝承事業 千渡コミュニティ体制整備事業		中央	新規防犯灯設置事業	

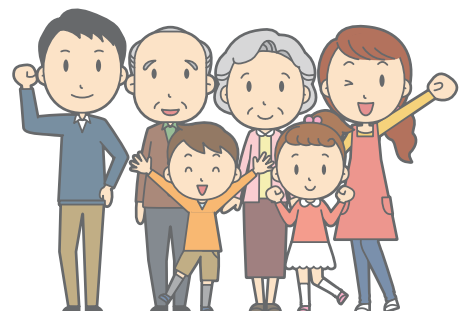
●複数の地域が連携し協働で実施する事業

栗野・粕尾・永野・清洲 (4 地区合同)	地域とともにある 学校づくり事業	
-------------------------	---------------------	---

広がれ!
地域の夢

●2019年度から取り組む新規事業

永野	防犯カメラ設置事業、コミュニティ公園整備事業
東部	安全で安心なまちづくり事業
東大芦	交流拠点確立事業
栗野	高齢者支援対策事業、つつじの里活性化事業



避難所

空き家

庁舎整備・地域の夢

フラッシュ

市民のひろば

健康

お知らせ

まる博ものがたり

2019年10月1日採用・2020年4月1日採用予定 2019年度鹿沼市職員採用試験【第Ⅰ類】

人事課人事係 ☎(63)2137



人物重視の採用試験！皆様のご応募をお待ちしています！

新規採用職員一同

募集職種・対象

採用人数は、2019年10月1日採用、2020年4月1日採用を合わせたものです。

○一般事務B (17人程度)

1989年4月2日から2001年4月1日に生まれた人

○一般事務C (障がい者対象 3人程度)

1984年4月2日から2001年4月1日に生まれた人で、次の①②の要件をいずれも満たす人

- ①身体障害者手帳、療育手帳または精神障害者保健福祉手帳の交付を受けている人
- ②活字印刷物による出題に対応できる人

○一般事務D (自己アピール採用 若干名)

1984年4月2日から2001年4月1日に生まれた人で、スポーツの分野において大きな実績・成果があり(全国ベスト8以上または元プロ選手)、その過程において培われた挑戦する意欲や能力を市政で発揮できる人、または上記要件に該当し、採用後も引き続きそれらの活動をし、鹿沼市のPRに貢献できる人

○土木、設備 (各1人程度)

1989年4月2日以降に生まれた人で、土木、設備(建築設備または建築)に関する課程を修了した人、または2020年3月までに修了見込みの人

○保健師 (1人程度)、保育士 (2人程度)

1989年4月2日以降に生まれた人で、保健師の免許または保育士の資格を有する人、または2020年3月までに取得見込みの人

○衛生管理者 (1人程度)

1984年4月2日以降に生まれた人で、次の①～④の要件を全て満たす人

- ①保健師の免許を有する人
- ②看護師の資格を有する人
- ③第一種衛生管理者の免許を有する人
- ④保健師として通算2年以上の実務経験がある人

試験日程等

○1次試験

とき 7月26日(金)・27日(土)・28日(日)

ところ 市民情報センター、
菊沢コミュニティセンター 他

内容

- ・全職種共通試験
- 択一式教養試験、適性検査、集団面接
- ・職種別試験
- 択一式専門試験(土木、設備、保健師、保育士)、作文試験(衛生管理者)、自己アピール面接(一般事務D)

試験案内・申込書の配布

市役所総合案内、市民情報センター、各コミュニティセンター、消防本部、各消防分署等で配布しています。また、市ホームページに掲載しています。

○郵送での請求

封筒の表に「採用試験案内請求」と朱書きし、120円切手を貼った宛て先明記の返信用封筒(角形2号)を同封の上、人事係へ提出。

○郵送宛先

〒322-8601 今宮町1688-1 人事課人事係

申込手続等

受付期間 持 参: 6月17日(月)～27日(木)

郵 送: 6月17日(月)～26日(水) (消印有効)

申 込 申込書、受験票、120円切手を貼った宛て先明記の返信用封筒(角形2号)を人事係へ提出。

採用説明会 とき 6月17日(月)

受験資格、採用説明会などについては、必ず試験案内で確認してください。

高校新卒見込者、消防職等を対象とした【第Ⅱ類】試験の詳細は8月26日(月)に公表します。



かぬま フラッシュ

KANUMA★FLASH

あわのの春は楽しさ満載

— 城山つつじまつり・あわのよってがっせ横丁まつり —
(ふる里あわのづくり協議会・あわの地域プランナーネットワーク事務局)

4月14日～29日まで、城山公園で「城山つつじまつり」が開催されました。全長115mのローラーコースターでは、つつじの間を縫うように滑り降りる子どもたちの姿が見られました。

21日には「あわのよってがっせ横丁まつり」が開催され、歩行者天国となった横町通りにはベリーちゃんやとちまるくんたちも登場し、多くの来場者でにぎわいました。

桜のトンネル開通

— 美しすぎる桜並木ライトアップ —
(東部台地区コミュニティ推進協議会)

3月中旬～4月中旬まで、鹿沼の春の風物詩としてすっかり定着した「美しすぎる桜並木」のライトアップが行われました。SNS映えスポットとして市外からも人が訪れ、さつき大通りの栄町2丁目交差点からみはらし橋までの幻想的なピンクのアーチを背景に、多くの人々が写真撮影を楽しんでいました。



空も丘もカラフルに

— 花と緑のフェスタ2019 —
(市花木センター)

4月20日～5月6日まで、市花木センターで「花と緑のフェスタ2019」が開催されました。

ベリーズカフェがある丘では、色鮮やかなルピナスの花が見ごろを迎え、来場者を楽しませていました。また、会場内では、色とりどりの傘が頭上を覆う「アンブレラスカイ」も行われ、その美しい光景に足を止める人の姿が多く見られました。



令和とともに祝福を

— 新元号公付記念 特設窓口 —

5月1日、新元号公布を記念し、市役所本庁舎に戸籍届の特設窓口を開設。午前8時30分の開始時間前には、順番待ちの多くのカップルなどが列を作っていました。

婚姻・出生届を提出した人には、数量限定でピンバッジやトートバッグ、紅白のいちごがプレゼントされたほか、記念撮影用ブースでは、多くの新婚夫婦が幸せいっぱいの写真撮影を楽しんでいました。





双子

緑町1丁目
古澤 ひまりちゃん
(H30.2.12生)

緑町1丁目
古澤 隆之介くん
(H30.2.12生)



茂呂
佐藤 椋真くん
(H30.2.28生)



玉田町
高山 瑠維都くん
(H30.3.6生)



緑町3丁目
白石 莉菜ちゃん
(H30.3.20生)



貝島町
山崎 大翔くん
(H30.3.20生)

我が家のアイドル募集

締切は、1歳の誕生日です。お子さんの名前(ふりがな)・性別・誕生日・住所・電話番号・保護者氏名を書いた「メモ書き」と写真(裏面に名前明記)を、郵送、メール(5MB以内)、または直接広報広聴係(市役所本館3階)へお持ちください。
※写真は頭からあごまでが写り、顔の周りに余裕があるものを用意してください。

〒322-8601 今宮町1688-1
広報広聴係「我が家のアイドル係」
メール koho@city.kanuma.lg.jp
右のQRコードからもアクセス可能



100歳万歳!

おめでとうございます。



西鹿沼町
小谷野 定雄さん
(T8.4.27生)



市民俳壇

玄鳥茂吉の家の屋梁に棲む

風運ぶ零れ花菜や地藏堂

園児等の広げる両手花吹雪

五姉妹の故郷一望花の宴

桜満つ遠回りして投票所

爺ちゃんの軽トラ唸る春キャベツ

石仏スマレ可憐にほほゑめり

捨て畑を紫にする仏の座

市民歌壇

招魂社の祭日近き春の午後御霊を偲び落葉掃き継ぐ

山椒を摘みし残り香つく指を鼻に近づけ春を樂しむ

山高の神代桜の花陰に感動熱くしばし佇む

布川 武男選

榆木町 上野佐喜子

千渡 江部 稔

板荷 小池矢佐伊

中田町 高内シヅエ

引田 斎藤 良明

坂田山四丁目 佐藤 宣明

坂田山三丁目 角田 敏枝

万町 海原ゆう子

小林 夏江選

西沢町 竹沢 敏子

西沢町 安達 和子

戸張町 柿沼しげ子

名前(ふりがな)・住所を明記し、はがき・メールで応募ください。締切は毎月20日(到着分)です。
〒322-8601 今宮町1688-1
メール koho@city.kanuma.lg.jp
広報広聴係(応募部門を明記)



1歳を迎えたお子さんをご紹介します。
※2月4日～3月20日生掲載



深津 吉田 唯くん
(H30.2.4生)



千渡 根本 峨空くん
(H30.2.6生)



東町2丁目 高木 咲結喜ちゃん
(H30.2.10生)



下奈良部町 田中 昇樹くん
(H30.2.14生)



上石川 古川 優奈ちゃん
(H30.2.14生)



松原4丁目 大貫 陽翔くん
(H30.2.21生)



御成橋町2丁目 大島 一晟くん
(H30.2.23生)



上殿町 熊倉 颯汰くん
(H30.2.27生)



日吉町 吉澤 七海ちゃん
(H30.3.6生)



千渡 川田 匠真くん
(H30.3.9生)



貝島町 天海 二瑚ちゃん
(H30.3.16生)



玉田町 山越 真唯ちゃん
(H30.3.17生)



花岡町 福田 桃子ちゃん
(H30.3.18生)

市民川柳

氏神の小暗き境内明るみぬ灯火のごと白梅咲きて
日吉町 小川 豊治

道の辺に肩並べ立つ地藏尊里の歴史を守り続けて
御成橋町二丁目 浅野 賀子

君子蘭鉢に五本の茎立ちて気品溢るる朱の花ひら
上日向 島山 トミ

ステージに孫の奏するエレクトーン軽快な音にわ
が身も弾む
万町 中又 令子

逸速く節分草の花咲きて空にはしきり雲雀さえず
久野 広田 文子

白石 洋 選

一匹のハエと勝負のハエ叩き
下久我 山登香代子

寒気団長持ちさせた桜花
下奈良部町 小野口 博

また鳴ったグリーンと響く日産車
日吉町 佐野 正晃

社長命工期短縮不正指示
戸張町 福田 進亮

平成が終わる何やら忘れ物
御成橋町一丁目 長谷川 侃子

穏やかな春の日願う令和号
上殿町 沼尾 登代

頬たるみ顔ヨガ励みさらに皺
晃望台 さとう百夏

シルバーの財布泣かせる十日間
板荷 島田 ふみ

みんなの健康



集団がん検診・特定健診・肝炎ウイルス検診・骨粗しょう症検診・風しん抗体検査

受診方法・申込

健康課健康増進係 ☎(63)8311

検診・健診は、予約制です。定員になり次第締め切りますので、早めに健康増進係へお申し込みください。申込者には検診日の1週間程度前に問診票や検査容器などを送付します。

特定健診の受診には、加入している健康保険の保険者から交付された受診券と保険証が必要です。

※「がん検診」は自覚症状のない人が対象です。症状がある人は病院で診療を受けてください。またがん治療中・経過観察中の人は、がん検診の受診について主治医に相談してください。

自己負担金

特定健診 …… 加入中の健康保険組合が指定した額
胃・大腸がん検診 …… 無料
(胃がん検診は、当日の体調によっては受診不可)
肺がん検診(レントゲン:X線レントゲン撮影) …… 無料
// (CT:ヘリカルCT) …… 5,000円
前立腺がん・子宮頸がん検診 …… 各500円

乳がん検診(40歳以上)…1,000円(マンモグラフィ+超音波)
// (30歳代)…500円(超音波検査のみ)
肝炎ウイルス検診 …… 無料
骨粗しょう症検診
※1(40・45・50・52・55・60・65・70歳の女性)…500円
風しん抗体検査(問診票の事前送付なし)
※2(40~57歳の男性)…無料・クーポン券必要

とき	ところ	受付時間	50歳以上	40歳以上					30歳以上	20歳以上	※1	※2	検診機関
			毎年1回	生涯1回	毎年1回			2年に1回		骨粗	風しん抗体		
			前立腺がん	肝炎ウイルス	特定健診	胃がん	肺がん	大腸がん	乳がん	子宮頸がん			
6月15日(土)	菊沢コミュニティセンター	午前8時~11時	○	○		○	レントゲン	○	○	○			宇都宮健康クリニック
17日(月)	市民情報センター		○	○		○	締切	○	○	○			栃木県保健衛生事業団
23日(日)	旧西大芦小学校		○	○	○	○	CT	○	○	○		○	
30日(日)	市民情報センター		○	○	○	○	締切	○	○	○		○	
7月3日(水)	東部台コミュニティセンター		○	○		○	レントゲン	○	○	○			
7日(日)	職業訓練センター		○	○	○	○	締切	○	○	○		○	
8日(月)	市民情報センター(女性のみ)			○	締切	締切	レントゲン	○	40歳以上(締切)	締切	○		



40歳未満の健康診査

健康課市民健康係 ☎(63)8312

健康診査(受付) 午前9時~10時30分 Ⓛ午前8時~11時	結果説明会 午前10時~正午
7月21日(日)	9月1日(日)
9月24日(火)	10月29日(火)
Ⓛ11月6日(水)	Ⓛ12月25日(水)

※Ⓛはレディース健診のため女性限定です。レディース健診のみ託児(定員20人・先着順)を実施します。電話で予約してください。

ところ 市民情報センター

対象 今年度20・25・30・32・34・36・38歳になる人で、健康診査を受ける機会のない人

健診項目 理学的検査、身体測定、血圧、脂質代謝、肝機能、糖代謝、腎機能、心電図、眼底検査、貧血検査、歯と口の健診

定員 各回80人(先着順) 料金 1,000円

申込 市民健康係へ電話で。



6月の休日・夜間救急医療

持ち物 ①健康保険証 ②おくすり手帳
③子どもの場合は、こども医療費受給資格者証等

休日・夜間急患診療所 貝島町5027-5 ☎(65)2101

順番待ち状況の検索や、順番予約(内科・小児科の日・祝日 昼間のみ)ができます。 <http://paa.jp/clinic/244801/>

昼間	内科・小児科・歯科	夜間	内科・小児科
日曜日・祝日等 午前10時~正午 (受付は午前11時30分まで) 午後1時~5時 (受付は午後4時30分まで)		日曜日・祝日等および 平日(月・水・金曜日) 午後7時~10時 (受付は午後9時30分まで)	

在宅当番医

外科(昼間)	2日(日)	上都賀総合病院 ☎(64)2161
午前9時~午後5時(※)	9日(日)	御殿山病院 ☎(64)2131
	16日(日)	荒木医院 ☎(64)2775
	23日(日)	西方病院 ☎0282(92)2323
	30日(日)	休日夜間急患診療所 ☎(65)2101

※30日のみ午前10時~午後5時(正午~午後1時は休診)
上記以外は、消防本部 ☎(63)1141へ。

救急電話相談

子ども ☎#8000(月~土は午後6時~翌朝8時、日・祝は24時間受付)
大人 ☎#7111(月~金は午後6時~10時、土・日・祝は午後4時~10時)

楽しく学ぶ 「親子歯と口の健康教室」

健康課母子健康係 ☎(63)2819
 学校教育課学校教育係 ☎(63)2239
 保育課子育て認定係 ☎(63)2174

むし歯予防の一環として、予防に効果のある「フッ素イオン導入法」と、歯科医師・歯科衛生士による相談などを実施します。ぜひご参加ください。

とき 6月15日(出)
受付 年長児…午後1時30分～2時15分
 小学校1・2年生…午後2時15分～3時
ところ 市民情報センター1・2階
対象 市内在住の小学校1・2年生または保育園・児童館・幼稚園の年長児
参加料 500円(薬品代)
持ち物 歯ブラシ、ビニール袋(歯ブラシ入れ)
申込 小学校・保育園・児童館・幼稚園で申込用紙を配布します。市外の学校等に通っている人は、6月7日(金)までに母子健康係へ電話で。
共催 (一社)鹿沼歯科医師会

6月4日(火)～10日(月)は「歯と口の健康週間」

健康課市民健康係 ☎(63)8312

口腔内の病気「むし歯」「歯周病」は、進行すると最終的には歯を失う恐れがあります。歯がなくなると、栄養の偏りによる生活習慣病をまねいたり、栄養不足で筋力が落ち、身体能力が低下したりする原因になります。

歯は体の健康ととても深い関係があります。この機会に歯の健診や治療を受けましょう。

6月1日(土)～7日(金)は「HIV検査普及週間」

県西健康福祉センター ☎(62)6225

性感染症の検査を実施しています。ご活用ください。

実施日	検査項目
① 毎週木曜日 午前9時～10時 (予約不要)	HIV、梅毒、性器クラミジア感染症、淋菌感染症
② 毎月第2木曜日 午後5時～7時 (要予約)	HIV、梅毒

※HIVは、感染の機会があつてから3カ月を経過してから検査を受けましょう。

①②**共通事項** **ところ** 県上都賀庁舎2階
検査料金 無料

※匿名での検査です。また、特例検査も実施しています。詳しくはお問い合わせください。

プレパパ・プレママデビュー塾

健康課母子健康係 ☎(63)2819

待ちに待ったわが子との顔合わせまでもう少し！
 「赤ちゃんって不思議！」「こんなときはこうしたい…」
 子育てのイメージトレーニングをしてみませんか。

赤ちゃんがすくすくグ〜んと育ち、家族みんながハッピーになる子育てのコツを一緒に学びましょう。

とき 6月23日(日)午前10時～11時30分
ところ 市民情報センター2階 子育て情報室
内容 助産師の講話 **対象** 妊婦とその家族
定員 30組(先着順) **参加料** 無料
持ち物 母子健康手帳
申込 6月14日(金)までに、母子健康係へ電話で。

離乳食教室

健康課母子健康係 ☎(63)2819

7・8カ月の乳児を対象に離乳食教室を開催します。

とき 6月21日(金)午後1時30分～3時30分
 ※身長体重を測ります。15分前にお越しください。

ところ 市民情報センター3階 学習室4
内容 離乳食の講話、調理と試食
対象 平成30年10・11月生まれの乳児と保護者
持ち物 母子健康手帳・生活の記録票・エプロン・三角巾・おぶいひも・子どものスプーンと食事用エプロン
申込 母子健康係へ電話で。

2歳児教室

健康課母子健康係 ☎(63)2819

とき 1回目 6月25日(火) 2回目 7月23日(火)
受付 午前9時30分～10時
教室 午前10時～11時30分

ところ 市民情報センター2階
内容 1回目 歯科健診・講話・ブラッシング指導
 2回目 身体測定・講話・クッキング体験
対象 平成29年6・7月生まれ
持ち物 母子健康手帳、子どもの歯ブラシ
申込 母子健康係へ電話で。
 ※2回目の会場・持ち物は1回目でお話しします。



「チャレンジ15健康マイレージ」対象事業の目印です。詳しくは、市ホームページや健康課で入手できる応募用紙をご覧ください。

献血にご協力ください

健康課健康増進係 ☎(63)8311

- と き** 6月28日(金)
午前10時～正午、午後1時～4時
- と ころ** 市役所新館3階 302会議室
- 申 込** 6月21日(金)までに、健康増進係へ電話で。
※当日、献血会場でも受け付けます。

健康に関する出前講座

健康課市民健康係 ☎(63)8312

市の保健師・栄養士が出向き、無料で健康講座を行います。地域団体や仲間が集まり、健康に関する学習会を行いたい場合などに、ぜひご利用ください。

- 内 容** からだ編、こころ編、栄養編、検診編、
歯と口腔編 等
- 申 込** 希望日の1カ月前までに、市民健康係へ電話で。

ペットは責任を持って飼いましょう

健康課健康増進係 ☎(63)8311

- 無責任な餌やりはやめましょう
野良犬や野良猫に餌だけ与えるのは無責任な行動です。他の人に迷惑を掛けないう、責任を持って飼育しましょう。
- 動物の習性等を正しく理解して飼いましょう
飼育場所を清潔に保ち、正しいしつけと健康管理をして、近隣の迷惑にならないようにしましょう。
- 繁殖制限に努めましょう
ペットを捨てることは犯罪です。繁殖を希望しない場合はさせないように、不妊・去勢手術をしましょう。
- 動物の感染症に注意しましょう
動物の病気には、人へと感染するものもあります。特に、犬の狂犬病予防注射は飼い主の義務です。
- 犬を放し飼いにしてはいけません
散歩のときも必ずリード(引き綱)をつけましょう。野良犬などの動物や車などから大切なペットを守る手段にもなります。
- 排泄物の処理は飼い主の責任です
散歩中のふんは必ず持ち帰り、適切な処理方法で処分しましょう。猫は専用のトイレを用意し、決まった場所で排泄させましょう。
- 動物の所有者を明らかにしましょう
必ず首輪をして、犬は鑑札や狂犬病予防注射済票、猫も名札等を付け、所有者が分かるようにしましょう。マイクロチップも非常に有効です。

個別栄養相談会

健康課市民健康係 ☎(63)8312

知らないうちに取り過ぎているあぶらや塩分、砂糖に、あなたは気付いていますか？

- と き** 8月21日(水)午前9時30分～11時30分
- と ころ** 市民情報センター3階
- 対 象** 特定健診等を受診し、食生活を見直したい人
- 内 容** 栄養士と保健師による個別相談(30分程度)
- 持 ち 物** 食事記録(用紙を申し込み後に郵送します)、
健診結果票、塩分測定希望者は自宅の味噌汁
- 定 員** 10人程度(先着順) **申 込** 電話で。

不妊治療費の一部を助成します

健康課母子健康係 ☎(63)2819

- 助成額** 不妊治療に関わる保険適用外医療費の2分の1(ただし、県の補助やその他の給付金等を差し引いた額で、15万円が上限です)
- 助成条件** 次の①②③を全て満たす人
①市に1年以上居住している人
②医療保険各法の被保険者または被扶養者
③市税に滞納がない人
- 申請期限** 一連の治療の最終治療日の属する年度の翌年度末まで
- 申請回数** 1夫婦、通算して5回まで
- 申 請** 申請書を母子健康係(市役所本館1階③番窓口)で配布しています。詳しくはお問い合わせください。

在宅要介護高齢者等歯科保健推進事業 家庭で歯の治療が受けられます

健康課市民健康係 ☎(63)8312

市では、通院が困難な要介護高齢者などの口腔状態改善を図るため、「在宅要介護高齢者等歯科保健推進事業」を実施しています。

- 内 容** 歯科医師などが訪問して、口腔清掃、義歯の調整・使用方法の指導、歯周病・むし歯等に対する応急処置、その他必要と認められることについて診察します。
- ※保健師・歯科衛生士が事前に訪問調査を行います。
- 対 象** 市内在住の要介護状態などで通院が困難な人で、おおむね65歳以上の人
- 費 用** 診察費用(保険適用)と歯科医師の交通費
- 申 込** 市民健康係へ電話で。



児童手当の現況届

子育て支援課こども給付係 ☎(63)2172

児童手当等を引き続き受ける要件を満たすかどうかを確認するため、対象者には6月上旬に「現況届」を郵送します。

必要事項を記入押印の上、6月28日(金)までに同封の返信用封筒で返送するか、こども給付係(市役所新館3階③番窓口)または各コミュニティセンターへ提出してください。未提出の場合は6月以降の手当が停止されます。

※5月分までの児童手当の支払いは、6月12日(水)の予定です。



ウィークエンド体験 「まっ茶と和菓子で味わう簡単茶道」

生涯学習課生涯学習係 ☎(63)3498

と き 7月6日(土)午前9時30分～11時30分

ところ 市民情報センター3階 学習室4

対象 市内小学生 定員 16人

参加料 400円 持ち物 筆記用具、飲み物

申込 6月18日(火)午前8時30分から電話で。



小学生リーダー養成研修キャンプ

生涯学習課青少年係 ☎(63)8323

キャンプで仲間作りをして楽しい思い出を残そう!

と き 8月3日(土)～5日(月) 2泊3日

ところ 大芦川F&Cフィールドビレッジ

内容 仲間作り、危険予知講習、テント作り、川遊び、キャンプファイア等

対象 2回のオリエンテーションに参加できる市内の小学5・6年生

定員 35人程度(先着順) 参加料 6,000円

申込 6月3日(月)午前8時30分～14日(金)午後5時(土日は除く)までに青少年係へ電話で。

○事前オリエンテーション

と き ①7月17日(水)、②7月24日(水)

①②ともに午後7時～

ところ 市民情報センター2階

※①は保護者同伴での出席となります。

お知らせ

INFORMATION

鹿沼市の人口 令和元年5月1日現在

■人口 95,803人(−60人)

(男) 47,338人(−18人)

(女) 48,465人(−42人)

■世帯 36,186世帯(+90世帯)

※かっこ内は前月比です。



図書館の催し

○ほんのす おはなし会 東分館 ☎(63)4646

と き 6月1日(土)午前10時30分～11時

ところ 東分館 おはなし室

内容 紙芝居「きょうのばんごはんはなあーに?」

担当 らっこくらぶ 入場料 無料

○赤ちゃんとお母さんのためのおはなし会

本館 ☎(64)9523

と き 6月5日(水)午前10時30分～(約40分)

ところ 本館2階 視聴覚室

内容 絵本、紙芝居の見せ語り、手遊び、パネルシアター

対象 0～3歳くらいの乳幼児と家族

担当 絵本とおはなしの会

○読み聞かせの会 本館 ☎(64)9523

と き 6月8日(土)午後3時～

ところ 本館1階 おはなし室

内容 大型絵本「たまごをこんこんこん」等

担当 鹿沼民話の会 入場料 無料



千葉県三記念館おはなし会

文化課文化振興係 ☎(65)6741

と き 6月16日(日)午前11時～

ところ 千葉県三記念館 学習室

内容 影絵「わんわんものがたり」他

担当 楡木小KLV、南押原小KLV 入場料 無料

新規分譲地(全25区画)

ウッドユータウン 鹿沼千歳4期
(建築条件付分譲地)

千歳交差点近接。カワチ薬品・サンキ・あぜみちが85m!

(豊富な区画バリエーション)

54坪台～78坪台

576.7万円より

★上下水道完備

★10年間無償地盤
安心保証付

所在地/鹿沼市千歳中島新築
工事完了予定/2019年7月6日
交通/JR日光線「鹿沼駅」JAV
2400m
地目/宅地
周辺地域/第1種中高層住居
利用地域

ウッドユータウン
鹿沼千歳4期

TOYOTA WOODYOU HOME 鹿沼支店

〒322-0029 栃木県鹿沼市西鹿沼2-7-12

トヨタウッドユータウン株式会社 本社/〒320-8541 宇都宮市一ノ沢町256-7 TEL.028-625-7878
建設業許可/国土交通大臣許可(19-27)第15069号 宅地建物取引業/国土交通大臣免許(6)第1-068号(分社)栃木県宅地建物取引業協会会員
(分社)全国宅地建物取引業協会保証協会会員(一社)日本ツアーズ/リフォー建築協会会員(一社)栃木県住宅協会会員(分社)首都圏不動産公正取引協議会加盟

お問い合わせ・お申し込みは鹿沼支店まで

0289-63-2519

e-mail/kanuma@toyota-woodyou.co.jp

財源確保のために広告を掲載しています。



子育て交流のつどい

家庭教育振興会(生涯学習課内) ☎(63)3498

とき 7月6日(土)午後1時15分～3時30分

ところ 市民文化センター 小ホール

演題 「思春期の子どもとの関わり・親子のあり方」

講師 小林順子氏

(国際医療福祉大学クリニック 臨床心理士)

対象 市内家庭教育学級生・保護者、市内在住者

定員 350人(先着順) 参加料 無料

申込 6月28日(金)までに電話で、家庭教育学級生・保護者は各学校へ。一般の人は生涯学習課へ。

※託児あり(先着30人、要予約)



介護認定調査員採用募集

介護保険課介護認定係 ☎(63)2286

任用期間 7月1日～令和2年3月31日(再任可)

勤務日数 月19日 募集人数 若干名

報酬 月額21万円(社会保険、雇用保険加入)

職務内容 訪問による面接調査、調査項目の書類作成
応募資格 保健師・看護師・介護福祉士・社会福祉士等の医療・介護に関わる資格および普通自動車免許を有し、簡単なパソコン操作ができる人

申込 5月27日(月)～6月14日(金)までに、履歴書・「介護認定調査員としての心構え」についての作文(原稿用紙800字以内)を介護認定係(市役所新館1階⑩番窓口)へ持参。

面接日 6月20日(休)午後1時30分～



「求人企業合同面接会inかぬま」参加企業募集

鹿沼商工会議所 ☎(65)1111

とき 8月9日(金)午後1時～4時

ところ 鹿沼商工会議所 アザレアホール

対象 市内に事業所を有し、令和2年3月大学等卒業予定者や、おおむね45歳未満の人を採用する予定の企業

募集数 20社 参加料 無料

申込 鹿沼商工会議所へ電話で。



青少年ボランティア・リーダー教室 ～キャンプでボランティア体験～

生涯学習課青少年係 ☎(63)8323・FAX(63)8325

小学生を対象としたキャンプで、仲間づくりをサポートする人のための講座です。

回	実施日	内容
1	6月2日(日)	仲間づくり・ボランティアリーダーの役割と心得
2	6月16日(日)	キャンプ活動についての学習
3	6月30日(日)	レクリエーションの企画と準備
4	7月7日(日)	現地リハーサル
5	7月14日(日)	現地リハーサル
6	8月3日(土)～5日(月)	キャンプ(2泊3日) 当日
7	8月18日(日)	教室の振り返り

時間帯 午後1時～3時(第1・5回は午後4時まで)

ところ 市民情報センター5階 市民活動情報室

※第1回は市民情報センター3階 学習室3

※第5・6回は大芦川F&Cフィールドビレッジ

対象 市内在住・在学の中学1年生～30歳以下の人

定員 15人程度(先着順)

持ち物 筆記用具、飲み物

参加料 無料(キャンプは実費が必要な場合あり)

申込 5月29日(水)までに、電話またはFAXで。



第2回ファミリーキャンプ

自然体験交流センター ☎(64)8760

キャンプデビューに向けて、まずはスタッフと共にテントの立て方、バーベキュー、キャンプファイア等を家族で体験してみませんか?

とき 7月20日(土)午後1時30分～21日(日)午後2時(1泊2日テント泊)

ところ 自然体験交流センター

対象 キャンプを初めて実施する小中学生とその保護者(初参加者優先)

定員 15家族程度(先着順)

参加料 大人3,500円、小中学生3,000円、幼児1,500円

持ち物 着替え、帽子、軍手、洗面用具 等

申込 6月15日(土)～21日(金)の午前9時～午後5時の間に、自然体験交流センターへ電話で。

日本初! 肩腰ヒザのトラブル専門ジム

肩腰ヒザでお困りの方、今すぐお電話下さい!

初回限定 お試し体験 無料

無料体験のご予約は今すぐお電話下さい

☎0289-77-7888

店長の指導です。まずは無料体験で効果を実感してみして下さい!

平日10:00-13:00 女性専用
平日14:00-20:00 男女兼用
土曜13:00-18:00 男女兼用
【定休日】日曜日、祝日

財源確保のために広告を掲載しています。

市民文化センターの催し

市民文化センター ☎(65)5581

○ベリー・サウンド・コンサートかぬま

「いちご市」かぬまがお送りする爽やかでみずみずしいサウンドをお楽しみください。

	内容	とき	前売り券
①	坂本朝菜・関口晶大 フルーツ&ギター	7月7日(日) 午後3時～	発売中
②	沼尾みゆき コンサート	9月8日(日) 午後3時～	6月23日(日) 発売
③	末松茂敏 ピアノ・リサイタル	10月19日(土) 午後3時～	8月18日(日) 発売

①②③共通事項

ところ 市民文化センター 小ホール

入場料 全席自由1,000円(友の会800円)

※①②③全て鑑賞できるシリーズ券も全席自由2,500円(友の会2,000円)で好評発売中。

○オーケストラフェスティバルin鹿沼

市内のオーケストラが一堂に会した演奏会です。

とき 7月15日(月・祝)午後2時開演

ところ 市民文化センター 大ホール

出演 鹿沼フィルハーモニー管弦楽団、鹿沼ジュニアフィルハーモニーオーケストラ、東中学校オーケストラ部、西中学校管弦楽部、鹿沼高等学校音楽部管弦楽団、ユーゲントシンフォニーオーケストラ・ライブツィヒ(特別出演)

入場料 全席自由1,000円(友の会800円)

※高校生以下は無料(会場で入場整理券配布)

前売り券 5月25日(土)発売

足尾の史跡見学会

鹿沼史談会(福田) ☎080(6575)5628

銅山の町・足尾の近代産業遺産をバスで訪ねます。

とき 7月28日(日)午前8時30分集合

集合場所 市民情報センター

見学場所 足尾歴史館、銅山観光 他

定員 40人(先着順)

参加料 大人5,500円、中学生以下4,500円

申込 6月29日(土)・30日(日)の午前9時～11時まで、文化活動交流館へ直接申し込み。

加蘇地区の遊休不動産の活用アイデア募集中

公共施設活用課公共施設活用係 ☎(63)2152

加蘇地区にある市の遊休不動産について、利活用に関するアイデアを「対話」により募集します。応募者と話し合うことで、活用策を探ります。

対象不動産 旧久我小学校、旧やまびこ荘跡地、

旧加蘇デイサービスセンター、旧加蘇児童館

応募資格 意見やアイデアを自ら実施する意思のある団体・企業

申込 6月28日(金)までに、公共施設活用係へ。

○個別対話 とき 7月8日(月)～12日(金)のうち、いずれか1日(各1時間程度)

ところ 市役所

「かぬまブランド」認定申請受付&認定審査員募集

観光交流課観光PR係 ☎(63)2188

優れた特産品を「かぬまブランド」に認定します。

①かぬまブランド品認定申請

認定区分 ・全国・世界へPRする「厳選!鹿沼ブランド品」
・鹿沼への集客をPRする「厳選!鹿沼の逸品」

募集品目 農産物、加工食品、木工製品 等

②認定審査員募集

対象 認定審査会(9月下旬頃の予定)に出席できる、市内在住または在勤の20歳以上の人

定員 3人(応募多数の場合は抽選)

①②共通事項 申込 7月31日(水)までに観光PR係へ。

かぬま学びフェスティバル参加団体募集

生涯学習課生涯学習係 ☎(63)3498

とき 10月19日(土)午前10時～午後4時
20日(日)午前10時～午後3時

ところ 市民情報センター 等

対象 市内で生涯学習活動(サークル活動等)を行っていて、日頃の活動の成果を実演(30分以内)・展示・体験などにより発表できる団体

申込 7月5日(金)までに、申込用紙を生涯学習係(市民情報センター4階)へ。

※用紙は生涯学習係および市ホームページにあります。

※3回程度の参加団体打合せ会議を開催します。

50代以上の女性大歓迎! 美肌へのキーポイントは
リセット力のあるターンオーバー



月一度の
エイジングケア

お顔そい美容法

女性お顔そいスペース
うつくし
- 美 - u.tsu.ku.shi

0289 [62] 5819 (携帯室共通)

(約60分)・・・4,200円(税別)
(ヘアスタジオ・オオガキ内)*予約制となります
add. 鹿沼市上材木町2325-5
open. am9:00 ~ pm19:00
close. 毎週火曜日、第2・3月曜日



財源確保のために広告を掲載しています。



ほっとサロンボランティアグループ かぬまさといもバンドうたごえ広場

実行委員会(宇賀神) ☎090(8595)6176

10人編成の最強バンドの演奏で共に歌いましょう。

とき 7月6日(土)午後2時～4時

ところ 北押原コミュニティセンター 多目的ホール

参加料 300円(飲み物・歌集付き) 申込 不要



応急手当講習会

警防救急課救急推進係 ☎(63)1146

いざという時のために、心肺蘇生法を覚えておきましょう。

とき 6月23日(日)午前9時～正午

ところ 消防本部3階 大会議室

内容 胸骨圧迫、人工呼吸、
AED取り扱い、異物除去、止血法

対象 市内在住・在勤者 定員 25人(先着順)

※参加者が10人未満の場合は原則実施しません。

参加料 無料 持ち物 筆記用具、動きやすい服装

申込 6月14日(金)までに、電話で。



ポルトガル語教室開催

市国際交流協会 ☎(60)5931

ブラジルのポルトガル語を楽しく学びましょう。

とき 6月20日～8月29日 毎週木曜日(全10回)
各日午後7時～8時30分

ところ まちなか交流プラザ

受講料 会員…9,000円(別途年会費1,000円)、
非会員…11,000円

定員 15人(先着順) 申込 電話で。



郷土史講演会

鹿沼学舎事務局(福田) ☎080(6575)5628

とき 6月23日(日)午後1時30分～

ところ 市民情報センター 子育て情報室

内容 栃木県考古学の先駆者丸山瓦全と鹿沼の人々

講師 竹澤謙氏 定員 50人

参加料 無料 申込 鹿沼学舎事務局へ。



図書館寄席

図書館本館 ☎(64)9523

とき 6月29日(土)午後2時開演

ところ 図書館本館2階 視聴覚室

入場料 無料 協力 宇都宮落語研究会

※目の不自由な人には、後日、鑑賞用テープを貸し出します。



ギャラリーコンサート 「ギターアンサンブルの夕べ」

川上澄生美術館 ☎(62)8272

とき 7月14日(日)午後6時～7時

ところ 川上澄生美術館2階 展示室

出演 「ろくげんハーモニー」の皆さん

入場 大人300円、高校・大学生200円、
小・中学生100円(企画展チケット料)

定員 60人(先着順)

申込 6月11日(火)午前9時から美術館へ電話で。

※1回の申し込みにつき2人まで。



鹿沼木工団地祭「青空市」

鹿沼木工団地協同組合 ☎(62)5171

今年も鹿沼木工団地恒例の青空市を開催します。
木製品を買って、作って、お楽しみください。

とき 6月1日(土)・2日(日)

各日午前9時30分～午後4時(雨天決行)

ところ 鹿沼木工団地 多目的広場(茂呂)

内容 家具や木製品の販売、親子木工教室、丸太
切り大会、ステージショー 等



みんなのためになる健康講座

竹村内科腎クリニック事務局(宇賀神) ☎(60)7577

とき 6月15日(土)午後3時～(1時間程度)

ところ 竹村内科腎クリニック 竹村記念講堂

内容 講演「よく分かる腸内細菌の話～腸内細菌で
あなたの一生が決まる～」(院長 竹村克己氏)

参加料 無料 定員 100人(先着順)

申込 事前に電話で。

JAの建更

「むてきプラス」で
確かな備えを!



1つの共済で、火災や台風だけでなく、
地震にも、ケガにも、しっかり備えることができます。

①低廉な共済掛金で大きな保障が得られるプラン!
②実損てん補方式の導入により、火災共済金額まで損害額が保障!

詳しくは最寄りの支店窓口でご確認ください。

●問合せ先(JAかみつが共済部) ☎0289(65)1018

豊かな明日へ地域と共に JAかみつが

財源確保のために広告を掲載しています。

奨学金(看護師)

看護学校進学予定者並びに看護学校学生を対象に、奨学生を募集します。(返還免除制度あり)

募集期間 随時

貸与内容 月額6万円・一時金は要相談

貸与条件 卒業と同時に上都賀総合病院に就職

問合申込 上都賀総合病院 総務課

☎(64)2161

「はじめてのヨガ&健康体操」教室

体育協会中央支部(柴田) ☎090(8874)2591

夏に向けてのダイエットや運動不足解消にいかがですか。初心者大歓迎です。一緒に楽しみましょう。

とき 6月15日～7月20日 毎週土曜日(全6回)
各日午後7時15分～8時15分

ところ 市民文化センター 多目的ギャラリー

参加料 1回300円 定員 40人

講師 筒井みさと氏

持ち物 ヨガマットまたはバスタオルなど敷く物、
タオル、飲み物

申込 午前10時～午後6時の間に電話で。

不動産なんでも無料相談会

(公社)県宅地建物取引業協会中央部 ☎028(634)5788

毎月1回、宅地建物取引士が不動産に関わるさまざまな相談に無料で応じます。

日にち	時間	ところ
6月13日(木)	午後1時30分～3時30分	市役所1階 ロビー
7月12日(金)		県宅地建物取引業協会会館
8月9日(金)		市役所1階 ロビー
9月13日(金)		
10月11日(金)		
11月13日(水)		
12月13日(金)		
令和2年 1月10日(金)		
2月13日(木)		
3月13日(金)		

庭木の害虫駆除について

市緑化推進委員会(林政課内) ☎(63)2186

アメリカシロヒトリ等の発生する季節です。樹木の所有や管理者は早めに防除しましょう。

○卵や幼虫が巣の中にいる場合

枝ごと巣を切り取り、焼いて駆除する。

○卵から幼虫になり分散してしまった場合

以下の点に注意しながら、薬剤を散布する。

①薬剤散布前に、必ず近所に知らせる。

②薬事ラベルに記載されている注意事項を守り、人や家畜、作物に掛からないよう散布する。

○有毒な害虫にご注意ください

害虫には毒を持つ種類も多くいます。判別がつかない場合や駆除が困難な場合は、衛生害虫防除等相談室☎028(625)0606、または造園業者等にご相談ください。

TKCいちごアリーナ レクリエーションバレーボール大会

TKCいちごアリーナ(鹿沼総合体育館) ☎(72)1300

とき 7月7日(日)午前9時開会

ところ TKCいちごアリーナ(鹿沼総合体育館)

対象 4～6人編成のチーム 参加料 3,000円
※市内在住・在勤・在学者の中学生以上の人で構成するチームを優先します。

種目 男女混合の部(4人制、常時女性2人以上が試合に出場)、女子の部(4人制)

※各種目への重複登録はできません。

申込 6月8日(土)午後9時までに、申込用紙をTKCいちごアリーナに提出。

※参加者は6月14日(金)の代表者会議に要出席。

※参加賞として1チームにつき1個レクリエーションバレーボールを贈呈します。

高齢者向け「ストレッチ教室」

高齢者・障害者トレーニングセンター ☎(62)1234

筋肉の柔軟性を高め、関節痛や肩こりを予防することができます。リラックス効果もありますよ。

とき 6月19日～7月17日 毎週水曜日(全5回)
各日午後1時30分～3時

ところ 高齢者・障害者トレーニングセンター

対象 60歳以上の市内在住者

定員 15人(先着順・初参加者優先)

参加料 無料

持ち物 屋内用運動靴、タオル、飲み物

申込 6月5日(水)午前9時から、直接または電話で。

身体障がい者のスポーツ教室

障がい福祉課障がい医療係 ☎(63)2127・FAX(63)2169

とき 6月19日(水)午前9時20分～11時30分

ところ TKCいちごアリーナ(鹿沼総合体育館)
サブアリーナ

種目 ボッチャ・コントロールアタック(車いす可)

対象 身体障害者手帳所持者 定員 30人

持ち物 体育館シューズ、タオル、飲み物

申込 6月10日(月)までに電話・FAXで。



手づくりケーキの彩花亭は、令和元年で開店30周年!心を込めて、デコレーションケーキをご用意します。

バースデーケーキの彩花亭

栄町2-20-1
Tel.0289-63-0839

ホームページ 

鹿沼市シンボルキャラクター ベリーちゃん

財源確保のために広告を掲載しています。

i 大河ドラマ「いだてん〜東京オリムピック噺〜」鹿沼で撮影されました！

観光交流課観光PR係 ☎(63)2188

現在、放送中のNHK大河ドラマ「いだてん〜東京オリムピック噺〜」が、旧栗野中学校で撮影されました。

放送は6月9日(日)の第22話となります。ぜひご覧ください。

i 7月7日(日)は、栗野財産区議会議員選挙です。

選挙管理委員会事務局選挙係 ☎(63)2154

○投票できる人

□栗野・柏木・中栗野・入栗野に住む日本国民で、選挙人名簿に登録された次の①②をいずれも満たす人

- ①平成13年7月8日以前に生まれた人
- ②該当地域に住居を有し、平成31年4月1日以前に当市の住民票が作成され、引き続き3カ月以上住民基本台帳に登録されている人

○投票所入場券 7月2日(火)以降に郵送します。

○期日前投票 と き 7月3日(水)～6日(土)
午前8時30分～午後8時
ところ 栗野コミュニティセンター

○投票日 7月7日(日)午前7時～午後8時

※ただし、第3・4・5・6投票所は午後6時まで

○投票所 一般の選挙と同様。ただし、柏木、釜場は、第1投票所(栗野小学校体育館)になります。

○即日開票 と き 午後9時～
ところ 栗野コミュニティセンター

i 6月1日(土)～7日(金)は水道週間 「いつものむ いつもの水に 日々感謝」

水道業務課総務係 ☎(65)3142

日々の生活の中で、私たちはあらゆる場面で水を利用しています。蛇口をひねれば、いつでも当たり前のように使える水道の水。しかし、地震などの大災害が起きて配水管が壊れてしまったらどうなるでしょうか。

この機会に、水の大切さと、もしもの備えについて考えてみましょう。

○もしものに備える水の確保

・避難所の確認

水道が使えなくなってしまったときは、避難所まで給水車やトラックなどで水を運び、皆さんに配布します。自宅や職場の近くの避難所を確認しておきましょう。(2～4ページ参照)

・備蓄水の確保

生きていくには1人1日およそ3ℓの水分が必要といわれています。また、災害時の備えとしては、3日間分の飲み水や食料を用意しておくことが望ましいとされています。普段から、災害時に備えた飲み水を準備し、定期的に期限を確認しておきましょう。



i 廃棄する量の受け入れについて

廃棄物対策課廃棄物対策係 ☎(64)3241

4月1日から、家庭から出された量の環境クリーンセンターでの受け入れは有料となりました。詳しくは、廃棄物対策係へお問い合わせください。

対象 家庭で取り外した量

料金 10kg当たり300円

※受け入れ枚数は、今までどおり一世帯通算12枚までです。

i 図書館休館のお知らせ

図書館本館 ☎(64)9523

図書館栗野館 ☎(85)2259

図書館東分館 ☎(63)4646

蔵書点検等のため休館します。なお、それぞれの休館期間中、他館は通常通り開館します。(月曜日は休館)

施設名	休館期間
本館	6月17日(月)～20日(木)まで
栗野館	6月10日(月)～13日(木)まで
東分館	6月 3日(月)～ 6日(木)まで

i 漏水調査にご協力ください

水道施設課給水係 ☎(65)3143

午前9時～午後5時(一部地域は夜間)まで、腕章と身分証明書を携帯した調査員が宅地内に立ち入ります。ご協力をお願いします。

調査期間 6月～令和2年2月

i 国民生活基礎調査の実施について

県西健康福祉センター ☎(64)3125

4月中旬～7月中旬にかけて、身分証を携帯した調査員が対象地区のお宅を訪問します。なお、電話等で調査を行うことはありませんので、ご注意ください。

対象地区 朝日町の一部、幸町1丁目の一部、縦山町の一部

i 農機具リサイクル展

鹿沼市農業機械士協議会事務局(JAかみつがサービス(株)内)

☎(75)4861

使わなくなった農業機械など、処分したいものがあれば回収します。詳しくは、事務局へお問い合わせください。

とき 6月15日(土)・16日(日)
各日午前9時～午後3時

ところ 鹿沼農機センター構内 特設会場
(塩山町789-1)

i 付加年金について

宇都宮西年金事務所国民年金課
☎028(622)4281(音声案内②→②)

国民年金に加入している人が、定額保険料に付加保険料(月額400円)をプラスして納付すると、老齢基礎年金に付加年金が上乘せされます。

※申し込んだ月分から納付が始まります。

付加年金の年金額 200円×付加保険料納付月数
手続きに必要なもの 年金手帳またはマイナンバーカード(通知カード)、身分証明書、印鑑(認印)
申請窓口 宇都宮西年金事務所、国民年金係(市役所本館1階⑨番窓口)、各コミュニティセンター

i ルリちゃん安全メールにご登録ください

鹿沼警察署 ☎(62)0110

県警では、皆さんが安全な生活を送るために参考となる情報を管轄警察署ごとにメール配信しています。

○登録方法

- ①右のQRコードを読み取り、空メールを送信。
- ②返信された案内メールに必要な事項を入力。
- ③登録完了のメールが届けば、登録完了。



i 被害急増 「ATMで保険料が戻る」は詐欺です

鹿沼警察署 ☎(62)0110

市の職員を装った犯人が「保険料の戻りがある。ATMで手続きをしてください。」と言葉巧みにATMに誘導し、犯人の口座にお金を振り込ませる詐欺被害が急増しています。ご注意ください。



～消費生活センター通信～

気を付けて! あなたの身近に落とし穴!

消費生活センター ☎(63)3313

改元詐欺に注意!

文書や電話などで、「改元による銀行法の改正に伴い、キャッシュカードを変更する必要がある」などといった口座情報やキャッシュカードをだましとられる詐欺被害が発生しています。

アドバイス

- ・改元により、キャッシュカードを変更する必要はありません。
- ・連絡を受けても、絶対に口座情報を教えたり、キャッシュカードを渡したりしないでください。
- ・少しでも不安や疑問を感じた場合は、消費生活センターに相談してください。

i テレビ視聴に関する重要なお知らせ

情報管理課情報化推進係 ☎(63)2252

携帯電話事業者による新しい電波の利用開始に伴い、テレビ映像に影響(ノイズ等の発生)が出る恐れのある地域に700MHz利用推進協会がチラシを配布する予定です。影響が出た場合、700MHz利用推進協会が回復作業を行いますので、コールセンターまでご連絡ください。

○問い合わせ先

(一財)700MHz利用推進協会テレビ受信障害対策
コールセンター ☎0120(700)012

受付時間 午前9時～午後10時(土・日・祝日を含む)

i 6月1日(土)は人権擁護委員の日です

人権推進課人権推進係 ☎(63)8351

私たちには、誰でも人として大切にされ、幸せに生きる権利があります。しかし、世界では戦争や貧困、暴力などによってこの権利が奪われ、私たちの日常生活においても差別やいじめ、虐待などさまざまなハラスメントが起きています。

このような問題の相談役として、本市には16人の人権擁護委員がいます。人権相談を受けたり、人権について関心を持ってもらうよう啓発活動を行ったりするなど、地域に根差した活動を行っています。

人権に関する悩みごとがある人は、気軽に相談してください。相談は無料で、秘密は厳守します。

相談日 毎月第2木曜日 午前10時～午後3時

ところ 市役所新館2階 市民相談室

※自宅での電話相談にも応じます。(4月1日現在)

氏名	電話番号	氏名	電話番号
小太刀良男	(84)0028	鈴木 改子	(75)2270
金子 和之	(62)5845	吉井 和夫	(64)1714
関口 昌江	(85)2356	柏木 敬子	(74)2428
宇賀神佳子	(76)3438	大貫 良明	(65)2713
杉山 哲之	(63)2313	川久保 博	(83)0502
宇賀神文恵	(75)1330	福田 玲子	(64)8907
小太刀見代子	(65)5524	渡邊 雅紀	(77)2284
大塚 吉久	(85)2045	堀田 雅男	(62)1005

i 6月15日(土)は県民の日です

県民文化課 ☎028(623)3422

栃木県では、郷土への理解と関心を深めること等を目的に、6月15日を県民の日と定めています。

今年は6月15日(土)に県本庁舎等で記念イベントの開催や、県民の日を中心に県内外協賛施設で無料開放や一部割引等が行われます。詳しくは、イベントガイドをご確認ください。

○主なガイド配布場所

県本庁・合同庁舎、市町窓口

※県ホームページにも掲載しています。



6月の市民相談カレンダー



	と き	と ころ	問 い 合 わ せ	内 容
法律相談 (予約制)	7月5日(金)・ 12日(金)・19日(金) 午後1時30分～4時30分			弁護士が専門相談に応じます。 ※予約は7月5日分は6月3日(月)、7月12日分は6月10日(月)、 7月19日分は6月17日(月)から受け付けます。
登記相談 (予約制)	7月16日(火) 土地家屋調査士 午前10時～正午 司法書士 午後1時30分～3時30分	市役所新館2階 ②番窓口	生活課市民生活係 ☎(63)2122	司法書士・土地家屋調査士が、相続・登記の手続き、境界測量、家屋の新築等に伴う登記等に関する相談に応じます。※予約は6月3日(月)から受け付けます。
交通事故相談 (予約制)	7月1日(月) 午前10時～午後3時			県交通事故相談員が相談に応じます。 ※予約は6月25日(火)まで受け付けます。
市民生活相談	月～金曜日 午前8時30分～午後5時			相談員が日常生活上の悩み等の相談に応じます。
行政相談	6月21日(金) 午後1時30分～3時30分	市民情報センター 1階 栗野コミュニティ センター		行政相談委員が国・県・市などの行政に関する相談に応じます。 渡邊君子 松山弘子 小保方敏雄
生計の悩み 相談	月～金曜日 午前8時30分～午後5時	市役所新館2階 ②番窓口	生活相談・支援 センター ☎(63)2167	生計や就労等の悩みを相談員が聞き、問題解決に向けて支援します。
人権なんでも 相談	6月13日(木) 午前10時～午後3時	市役所新館2階 ②番窓口	人権推進課 ☎(63)8351	日常生活の中で「これは人権問題では?」と思うことはありませんか。人権擁護委員が相談に応じます。
女性相談	月～金曜日 午前8時30分～午後4時		人権推進課 ☎(63)8352	女性相談員が離婚やDV(夫や恋人など親密な関係にある男性から受ける女性への暴力)被害等の相談に応じます。
消費生活相談	月～金曜日 午前9時～午後4時	市役所新館2階 ②番窓口	消費生活センター ☎(63)3313	消費生活相談員が商品やサービスに関するトラブルなど消費生活全般についての相談に応じます。
成年後見制度 相談(予約制)	6月20日(木) 午前10時～正午	市民情報センター 3階学習室3	地域包括支援センター ☎(63)2175	司法書士が成年後見制度に関する相談に応じます。
教育相談	月～金曜日 午前9時～午後5時	総合教育研究所 教育相談室	教育相談室 ☎(63)0082	集団不適應、いじめ、不登校、発達の遅れ等の相談に応じます。(電話による相談も予約制で受け付けます)
青少年相談	月～金曜日 午前8時30分～午後5時	市民情報センター 4階	青少年指導センター ☎(63)8324	子ども、若者の思春期における悩み、ひきこもり、ニート、非行などの相談に応じます。
外国人相談	月～金曜日 午前9時～午後5時	コミュニテ (まちなか交流 プラザ内)	市国際交流協会 ☎(60)5931	日常生活の中で困っていること、聞きたいことなどの相談を、スペイン語、ポルトガル語、英語、日本語で受けます。市役所窓口での通訳もします。
国籍・在留資格 相談	第3水曜日 午前10時～正午			行政書士が、在留資格やビザなどの相談に応じます。 (予約優先)

★「広報かぬま」に掲載された写真は、ご本人に限りプリント1枚を無料で差し上げます。
広報広聴係 ☎(63)2128へお問い合わせください。

★鹿沼市災害情報メールに登録すると、市内の災害情報等がメールで確認できます。
kanuma@entry.mail-dpt.jpへ
空メールを送信してください。



★市長へのご意見ご要望はこちらへ。
FAX (63) 2280
メール sichou@city.kanuma.lg.jp

6月の休日等の水道修理工事当番店

6月	1日(土)	(株)山田設備工業	☎(62)2446
	2日(日)	大貫設備	☎(65)6433
	8日(土)	瀬下工業	☎(64)5906
	9日(日)	(有)大島設備工業	☎(74)5132
	15日(土)	(株)環境テック	☎0120(63)3138
	16日(日)	M. T 企画	☎(65)2702
	22日(土)	(有)ナラブ電気	☎(76)2668
	23日(日)	(有)誠設備工業	☎(62)1608
	29日(土)	秋澤設備工業	☎(75)3072
	30日(日)	(株)ツクイ	☎(65)4311

つながる、ひろがる
まる博ものがたり

鹿沼まるごと博物館の活動や、鹿沼の自然や歴史・文化にまつわるホットな話題を紹介します。

第1回
庶民の願いが込められた？
ローカル元号

平成が終わり、5月1日から元号が令和となりました。現在、元号は皇位継承に伴って改められますが、江戸時代以前は慶事や凶事が起きた際にも改元が行われていました。

写真は、上永野の今宮神社に伝わる餅板です。赤字で「永喜二年」と書かれています。赤字で「永喜」という元号は日本の歴史上に存在し



せん。永喜2年は、公式には大永7年（1527）にあたり、千葉県北部から岩手県南部にかけての使用が確認されています。「永遠に喜ぶ」とも読める縁起の良いこの元号は、天変地異や病気の流行などが起きたために、民間で非公式に使ったものだと考えられています。永喜の餅板は栗野歴史民俗資料館に展示しています。実物を見れば、きっと元号に込められた祖先の願いが感じられるはずです。

文化課 主事 堀野 周平

まるごと博物館からのお知らせ

文化課文化財係 ☎(028)1172

●栗野歴史民俗資料館がリニューアルします

栗野の発展を支え、現在も永野地区で生産されている名産品「野州麻」をテーマに展示をリニューアルします。

●栗野歴史民俗資料館

（図書館栗野館併設）

とき 6月18日（火）

入場料 無料

※展示替えのため6月

11日（火）～17日（月）まで

休館となります。



和室再生 祝 新元号、新時代には新素材の畳で。

和室内装工事

畳表替え	1帖	4,800円～
襖張替え	1本	3,800円～
障子張替え	1本	2,800円～
壁紙クロス張替	1㎡	1,680円～
アミ戸張替	1本	2,800円～

平成が終わり新しい時代へ畳屋五郎八も変化し続けます。目まぐるしく変わる世の中激変する気候・風土異常な高温多湿によるカビ・ダニ・アトピー冬の厳しい寒さに震える和室新建材の使用や断熱性を高めることによって軽減されます。畳屋五郎八は畳だけではなく和室のエキスパートとして快適な住まいをご提供します。

令和価格
新素材ダイケン和紙表
12,800円
れいわ↓
10,800円
有効期限2019年6月30日まで

熊本産畳表
11,800円
↓
10,800円
有効期限2019年6月30日まで

和室のお悩みとことん解決します!!

- 家具の移動がめんどう
- 畳の着色、傷がひどくい草が衣類につくもしくは床がフカフカ
- 畳床が凸凹
- 襖、障子が破れて目につく
- アミ戸が破れて虫が入ってくる
- 土壁がボロボロ落ちる
- クロス・壁紙が油汚れやヤニで真っ黒

タタミ 豊屋 五郎八 iroha
〒322-0076 鹿沼市上日向965-1
TEL.0289-64-2333
http://blog.livedoor.jp/tatami168-tatamiyairoha/



地道にひたむきに

和室のお悩みごとならお客様専用ダイヤル 見積もり無料・荷物移動無料 通話料無料
0120-168-965
※表示価格は消費税別
営業時間/朝 8:00～夜 8:00 豊屋五郎八 検索

財源確保のために広告を掲載しています。

バスのことなら

バスコンシェルジュへご相談ください!

生活課交通対策係 ☎(63)2163

「東京から息子が帰省するけど、駅まで迎えに行けない…バスで帰ってこれないかしら?」

こんなときの駅からご自宅までのバスのルート案内はもちろん、リーバスや予約バスの乗り方など、私たちバスコンシェルジュにお任せください。

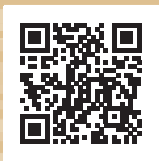


私たち交通対策係職員がバスコンシェルジュとして皆様のご相談をお受けします!

○リーバスの時刻表は以下の公共施設等で配布しています

市役所、各コミュニティセンター、まちの駅 新・鹿沼宿、東武新鹿沼駅、JR鹿沼駅 等

○スマホからも乗り継ぎの情報等が検索できます



市ホームページ (リーバス)

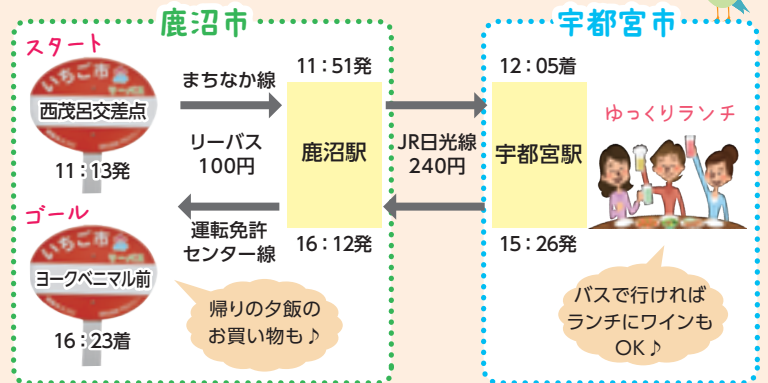


駅すばあと for WEB

オススメのルートなどをご提案します!

☆コンシェルジュのオススメコース☆

宇都宮で女子会ランチ編 (西茂呂にお住まいの場合)



わたしたちは「放送」・「通信」サービスを通して、地域の皆様とのふれあいを大切にします。

かめまチャンネル

光インターネット

多チャンネル放送

固定電話

携帯電話

鹿沼ケーブルテレビ

財源確保のために広告を掲載しています。

再生紙を使用しています。



見やすいユニバーサルデザインフォントを採用しています。