

マスクをつけて
学校再開!



新型コロナウイルス感染症
最新情報は市ホームページへ



「鹿沼市 新型コロナ
ウイルス」で検索するか、
左のQRコードから
アクセスしてください。

佐藤市政4期目スタート!
「特別定額給付金」の申請はお済みですか?
水害・土砂災害から命を守るために
叙勲受章おめでとうございます
令和元年度下半期の財政状況を公表します
保険税(料)の納付方法と通知書発送のお知らせ
中小企業等支援制度の紹介(新型コロナウイルス支援含む)
令和2年度プレミアム付商品券販売!

総仕上げの4年間、そして次代へ

新型コロナウイルス感染症拡大の影響の中実施された先の市長選挙において、4期目の選任をいただきました。このたびの選挙戦は、集会が実施できないなど、異例のものとなりましたが、多くの市民の皆さまが市政に関心を持ち、投票所に足を運んでいただけたことは、市の将来にとって良かったのではないかと思います。

これまでの3期12年、リーマンショックへの対応に始まり、東日本大震災、その後の度重なる自然災害の復旧・復興に追われてまいりました。そのような中、私が政治信条としている「堅実な財政運営」に取り組んだ結果、今回の

佐藤市政 4期目スタート!

任期満了に伴う市長選挙が5月24日に行われ、現職の佐藤信市長が当選しました。佐藤市長に4期目の抱負を聞きました。

皆さまの心を一つに…「笑顔あふれる、やさしいまちづくり」

新型コロナウイルス対策を含め、非常時に着実に対応することができたと自負しております。

今後4年間は、「JR鹿沼駅東口の整備」や「新産業団地の整備」、「花木センターの『道の駅』化」等のまちと産業の基盤整備とともに、「子育てに寄り添うまちづくり」や「協働のまちづくり」など、市民の皆さまの心を一つに「笑顔あふれる、やさしいまちづくり」を進めてまいります。

皆さまからの大きな信頼と期待に応えられるよう、全身全霊で市政運営に取り組んでまいりますので、ご支援とご協力をよろしくお願いいたします。

【プロフィール】

佐藤 信 (さとう しん)
昭和21年11月17日生まれ・73歳
県議5期。元鹿沼市職員。高崎経済大学
卒業。坂田山4丁目在住。

「特別定額給付金」の申請はお済みですか？

厚生課特別定額給付班 ☎(63)2159

新型コロナウイルス感染症緊急経済対策として、感染症の拡大防止に留意しつつ、家計への支援を行うため、「特別定額給付金」の支給を行っています。自宅に郵送で届いた申請書に記入の上、返信用封筒でご返信ください。申請には期限がありますので、申請漏れにご注意ください。



給付対象者

基準日(令和2年4月27日)において、住民基本台帳に登録されている人
※受給権者は世帯主

給付額

給付対象者1人につき10万円

申請方法

(1)郵送申請

各世帯に送付された申請書に必要事項を記入し、申請者の本人確認書類(免許証・保険証等)の写しと振込先口座の確認書類(通帳等)の写しとともに、同封の返信用封筒で返信してください。

(2)オンライン申請

5月1日からオンライン申請の受付を開始しています。「マイナポータル」(国が運営するオンラインサービス)の特別定額給付金申請画面で電子申請を行うことができます。(マイナンバーカード所持者に限る)

申請期限

8月19日(水)まで

振込について

市役所が申請書を受理してから2~3週間程度で、振り込みとなります。
ただし、申請内容に不備等がある場合は、上記の期間以上に時間を要することもありますのでご了承ください。

注意!

それ、給付金を装った詐欺かもしれません!

「個人情報」「通帳、キャッシュカード」「暗証番号」の詐取にご注意ください。

- 市役所や総務省などの職員が銀行ATMの操作をお願いすることはありません。
- 市役所や総務省などの職員が「特別定額給付金」の給付のために手数料等の振り込みを求めません。

水害・土砂災害から身を守るために

危機管理課危機管理係 ☎ (63)2158

昨年の10月、「令和元年東日本台風」と呼ばれる台風第19号は、本市をはじめ周辺の自治体に深い爪痕を残しました。その教訓を今後の防災に生かすため、市では、現在、災害の危険から命を守るための避難行動の考え方や避難場所の見直しを行っているほか、7月から、確実に防災情報を伝達するための新たな情報伝達手段システムの運用をスタートします。

災害が発生した際の被害を最小限に抑えるために、情報収集手段の確保や避難についての知識を学び、日頃から防災の備えを万全におきましょう。

7月1日スタート！防災情報伝達システムに登録しましょう

本市ではこれまで、災害情報メールや市ホームページ、ケーブルテレビ、広報車、栗野地域での防災行政無線により、情報発信を行ってきました。

ただし、これらの情報伝達手段は、発信者側（市）からの「一方向」であるため、受信者側（市民）に確実に情報が届いているのかを確認することができませんでした。

そこで、7月1日から、新たな防災情報伝達システムの運用を開始します。



▲新システムのイメージ

●どんなシステム？

このシステムは、スマートフォンにダウンロードしたアプリや、戸別受信機に向け、市からの防災情報などを伝達するものです。情報を発信するだけでなく、送った情報が受け手に伝わったかどうか確認できるなど、双方向の情報伝達が可能となっているのが特徴です。

●いざというときのために登録を！

防災情報を確実に取得するため、以下の登録用 QR コードから、新システムに登録しましょう。

なお、スマートフォンを持たず、フィーチャー・フォン（ガラケー）を使用している場合は、従来の「市災害情報メール」から、同様の災害情報を取得することができます。いずれかに必ず登録してください。

スマートフォン (新システム)		フィーチャー・フォン(ガラケー)等 (災害情報メール)
iPhone の場合 (App Store)	Android の場合 (Google Play)	以下の QR コードにアクセスするか、アドレスを宛先欄に入力し、kanuma@entry.mail-dpt.jp へ空メールを送信してください。
		 ※迷惑メール設定の解除または指定 URL が受信できる設定を行ってください。

●戸別受信機は各地区に配備します

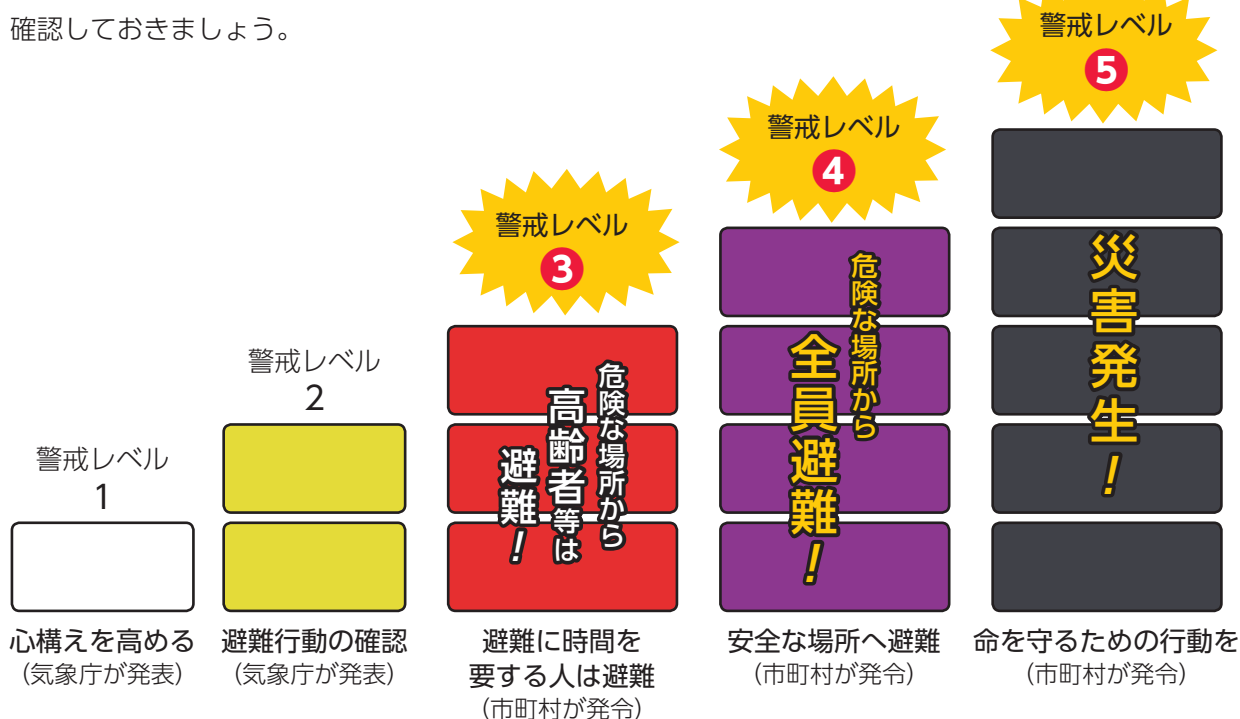
「戸別受信機」は、電源が切れた状態でも自動で起動し、音声で情報を伝える機器のことです。各地区の主要な場所に配備することを想定しており、各地区における防災情報の共有を図ります。



避難情報のポイントを確認しましょう

point 1 市区町村から出される避難情報（警戒レベル）に注意しましょう

「警戒レベル」は、水害や土砂災害に備えて住民がとるべき行動を5段階のレベルに分けたもので、市区町村が避難情報と合わせて出す情報です。各レベル発令時のとるべき行動を確認しておきましょう。



point 2 安全な場所から移動する必要はありません

「避難」とは難を避けること、つまり安全を確保することです。災害発生時に安全な場所にいる場合は、避難場所に行く必要はありません。

point 3 「安全な場所」「危険な場所」はハザードマップで確認

「防災マップ&マニュアル」「鹿沼市浸水洪水ハザードマップ」などで、自分の家や避難可能な近隣の場所等がどのような土地にあるか確認してみましょう。また、6ページの「避難行動判定フロー」で、いざというときの避難行動について確認してみましょう。

point 4 危険な場所にいる人は警戒レベルに従って「避難」を！

- 警戒レベル3で高齢者などは避難しましょう
- 警戒レベル4で高齢者などに限らず全員が危険な場所から避難しましょう

point 5 「警戒レベル5」は既に災害が発生している状況です

警戒レベル5が発令された時点でまだ避難できていない場合は、自宅内の少しでも安全な部屋や、近隣の安全な建物に移動するなど、命を守るための最善の行動をとってください。

ハザードマップと「避難行動判定フロー」を確認しましょう

「防災マップ&マニュアル」[鹿沼市洪水浸水ハザードマップ]で、水害・土砂災害時に、避難場所に行く必要があるかどうかを確認しましょう。下記の「避難行動判定フロー」でも、災害時の行動が確認できます。

また、避難場所に行く必要がある場合は、以下の点も踏まえて判断しましょう。

- 指定されている避難場所（各コミュニティセンター・小中学校など）を避難先とするだけでなく、安全な親戚・知人宅等へ事前に避難すること考えてみましょう。
- 既に災害が発生するなどして、避難をすることが危険であるときは、自宅や近所の2階以上への「垂直避難」をするなど、少しでも安全な場所へ移動しましょう。
- 住んでいる地区の避難所に限らず、どの地区の避難施設でも避難可能です。

避難行動判定フロー

スタート

「防災マップ&マニュアル」(*)などで自分の家がどこにあるか確認し、印をつけてみましょう。

※「防災マップ&マニュアル」[鹿沼市洪水浸水ハザードマップ]は、浸水や土砂災害が発生する恐れの高い区域を着色した地図です。着色されていないところでも災害が起こる可能性があります。

Q1

家がある場所に色が塗られていますか？

いいえ

色が塗られていなくても、周り比べて低い土地や崖のそばなどに居住している人は、鹿沼市からの避難情報を参考に、必要に応じて避難してください。

はい

災害の危険があるので、原則として、自宅外に避難が必要です。

例外

- 浸水**の危険があっても、以下に当てはまる場合は自宅に留まり安全確保をすることも可能です。
 - ①洪水により家屋が倒壊または崩落してしまう恐れの高い区域の外側である
 - ②浸水する深さよりも高いところにいる
 - ③浸水しても水がひくまで我慢できる、水・食糧などの備えが十分にある
- 土砂災害**の危険があっても、十分堅固なマンション等の上層階に住んでいる場合は自宅に留まり安全確保をすることも可能です。

はい

Q2

自身または一緒に避難する人は避難に時間がかかりますか？

いいえ

Q3

安全な場所に住んでいて身を寄せられる親戚や知人はいますか？

Q3

安全な場所に住んでいて身を寄せられる親戚や知人はいますか？

はい

警戒レベル3が出たら、**安全な親戚や知人宅に避難**しましょう。
(日頃から相談しておきましょう)

いいえ

警戒レベル3が出たら、**指定緊急避難場所に避難**しましょう。

はい

警戒レベル4が出たら、**安全な親戚や知人宅に避難**しましょう。
(日頃から相談しておきましょう)

いいえ

警戒レベル4が出たら、**指定緊急避難場所に避難**しましょう。

水害・土砂災害時の避難場所を変更します

昨年10月の「令和元年東日本台風」の経験などから、以下の地区について、指定緊急避難場所を変更しました。

地区名	主な避難場所	避難場所から外れる施設
加蘇	加園小学校、東大芦コミュニティセンター、西小学校、旧久我小学校（臨時）	加蘇コミュニティセンター
粕尾	粕尾コミュニティセンター、栗野中学校、栗野コミュニティセンター	粕尾小学校
清洲	清洲コミュニティセンター、清洲第二小学校、栗野コミュニティセンター、栗野小学校、栗野中学校、真名子夢ホール、真名子小学校	清洲第一小学校

※ほかの地区でも、避難場所の見直しを進めています。

避難所等での新型コロナウイルス感染リスクを下げるためには

避難所では、一箇所に人が集まるため、「3つの密（密閉・密集・密接）」が重なりやすく、新型コロナウイルス感染症の感染リスクが高くなると考えられます。親戚・知人の家などの安全な場所に避難することも考えてみましょう。

市では、感染症対策として、避難所での密集・密接を避けるためのスペースの確保、換気や衛生対策の徹底などに努めます。

災害から、そして新型コロナウイルスから身を守るためには、市民の皆さんの感染対策への協力が不可欠です。避難時には、下記の「避難するときの注意点」に留意してください。また、緊急時に持ち出せるよう、事前にマスクや体温計などをご準備ください。



▲スペースの確保のための間仕切り設置のイメージ



▲換気により密閉空間になることを防止

避難するときの注意点

1. 避難の際はマスクの着用などの感染防止対策をしましょう。
2. 発熱・せき・喉の痛み・倦怠感・息苦しさ・下痢などの症状がある人は、避難場所に到達したときに職員に申し出てください。
3. 避難場所では、小まめな手洗い、せきエチケットなど、基本的な感染対策を行いましょう。
4. ほかの避難者とできる限り距離をとるようにしましょう。
5. 定期的に体温を測り、少しでも体調の変化を感じた場合は、速やかに職員に申し出てください。
6. 避難する際には、食料、飲料等のほか、マスク（タオル等）、アルコール消毒液（ウェットティッシュ等）、体温計、石けんも持参してください。



叙勲受章おめでとうございます

～令和2年度春の叙勲 本市受章者～

瑞宝双光章



はんだ けんこ
半田 兼子さん
(白桑田 73歳)

児童福祉功勞

昭和47年から、保育士として津田保育園に勤務。昭和63年、同園の園長に就任し、現在に至る。「食育」を早期に保育に取り入れるなど、長年にわたり児童福祉の発展に尽力。



いちだ きぞう
市田 喜藏さん
(茂呂 73歳)

更生保護功勞

平成8年に保護司に就任。以後、鹿沼保護区保護司会副会長等を経て、31年から同会会長を務める。長年にわたり地域福祉向上のため尽力。26年に法務大臣表彰、市功勞者表彰。



ならぶ よしお
奈良部 良雄さん
(栄町1丁目 71歳)

警察功勞

昭和42年警察官となり、日光警察署に勤務。宇都宮中央署、警察学校教官などを経て、平成21年県警本部教養課課長補佐で退職。主に警務部門において、警察官の育成に尽力。



すぎやま おさむ
杉山 修さん
(加園 71歳)

警察功勞

昭和42年警察官となり、宇都宮中央警察署に勤務。真岡署、小山署などを経て、平成21年鹿沼署久保町交番所長で退職。長年にわたり、主に刑事部門において、地域の安全に貢献。

瑞宝単光章



たかしま まゆみ
高嶋 真弓さん
(西茂呂4丁目 61歳)

児童福祉功勞

昭和55年から、保育士として茂呂保育園に勤務。平成5年、現場の責任者である主任保育士に就任し、令和2年退職。長年にわたり児童福祉の発展に尽力。



しばがき ひろこ
柴垣 博子さん
(御成橋町2丁目 71歳)

統計調査功勞

工業統計調査等の各種統計調査員として従事。長年にわたり統計調査の普及啓発のため尽力。平成24年に総務大臣表彰、27年に経済産業大臣表彰。

叙勲とは…

叙勲は、国や公共のために功勞のある人を表彰する国の栄典の制度です。叙勲のほかに褒章があります。

毎年、春と秋に勲章の授与が行われます。



令和元年度 下半期の財政状況を公表します

財政課財政係 ☎(63)2151

市は、毎年6月と12月の2回、財政状況を公表しています。皆さんが納めている税金がどのように使われているか、また、どのくらい納められているかをお知らせします。

本公表は、現計予算の状況および3月31日までの収入・支出の状況であり、決算とは異なります。令和2年3月31日までに確定した債権・債務の整理を出納整理期間（4月1日～5月31日）に行い、収納、支出された額が加算され決算額になります。

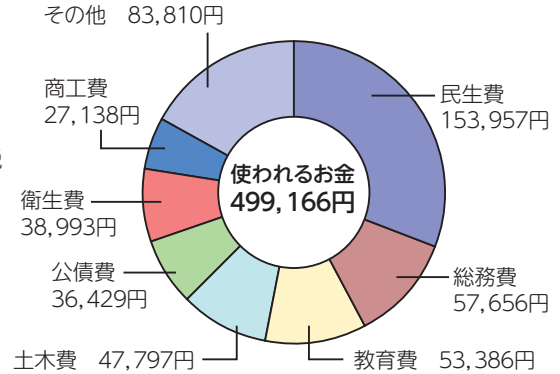
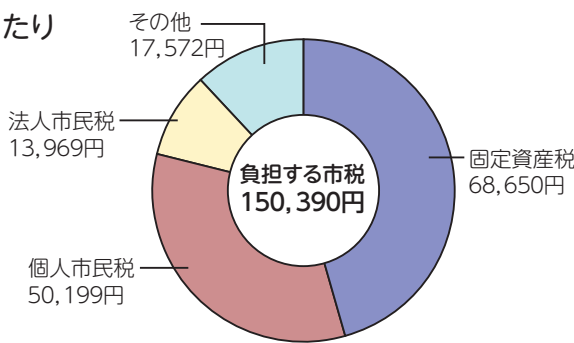
一般会計

現計予算額とは…

当初予算に、補正予算や前年度からの繰越額を加えた額のことです。

当初予算額	391億5,000万円	
現計予算額	483億4,331万円	
収入済額	381億8,639万円	執行率 79.0%
支出済額	355億8,385万円	執行率 73.6%

●市民1人当たり



特別会計

国保や下水道、介護保険、後期高齢等、特定の保険料・使用料等の収入をもって特定の事業を行っている会計で、一般会計と区別して個別に経理しています。

当初予算額	223億909万円	
現計予算額	237億9,896万円	
収入済額	205億7,502万円	執行 86.5%
支出済額	197億9,732万円	執行 83.2%

水道事業会計

地方公営企業法の適用を受け、民間企業と同様の会計方式をとっています。

収益的収入	15億5,363万円	…現計予算額
	15億6,557万円	…収入済額
収益的支出	14億5,558万円	…支出済額
	13億4,887万円	
資本的収入	7億9,271万円	
	5億2,532万円	
資本的支出	16億2,295万円	
	12億2,111万円	

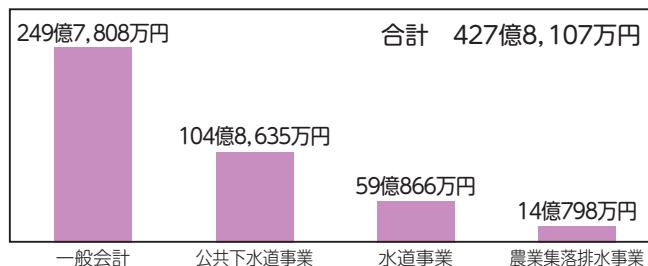
収益的収入…水道料金等 収益的支出…動力費（電気代）、修繕費等
資本的収入…企業債、国庫補助金等 資本的支出…水道管の工事費等

市の財産

出資金 1億7,991万円	債券 10億8,024万円	土地 485万4,843㎡
有価証券 2,600万円	基金 134億7,766万円	建物 45万7,247㎡

市が借りているお金

一般会計・公共下水道・水道・農業集落排水で借入れを行っています。



市民1人当たりの市債残高
44万1,734円

納付方法と通知書発送のお知らせ

税務課税制係 ☎ (63) 2117

保険制度は皆さんの保険税(料)で支えられています。納期限内に必ず納めましょう。

納付方法

①普通徴収

納付書または口座振替による納付です。納付書を7月15日(水)に送付します。納期限は右の表の通りです。口座振替の場合は、納期限日に振り替えます。

②特別徴収

年6回、偶数月の年金の定期払いから天引きします。特別徴収開始通知書も7月15日(水)に送付します。普通徴収から特別徴収に変わる場合は、10月から切り替わります。

納期限		
第1期	令和 2年	7月31日(金)
第2期		8月31日(月)
第3期		9月30日(水)
第4期		11月 2日(月)
第5期	令和 3年	11月30日(月)
第6期		12月28日(月)
第7期		2月 1日(月)
第8期		3月 1日(月)

納付方法の変更

後期高齢者医療保険料と国民健康保険税は、特別徴収から普通徴収(口座振替のみ)に変更することができます。希望する人は、口座振替をする預金通帳、通帳の届出印、保険証を持参し、納税課納税管理係(市役所本館1階③番窓口☎(63)2116)で手続きをしてください。

※納付状況等により、変更が認められない場合があります。
※手続き後、納付方法が変わるまで時間がかかります。

新型コロナウイルス感染症に伴う 保険税(料)の減免について

新型コロナウイルス感染症の影響により、主たる生計維持者の収入が昨年より3割以上減少する見込みの場合は、申請により保険税(料)が減免になる可能性があります。該当する場合は税制係にご相談ください。

介護保険料

介護保険は、40歳以上の人が入会する支え合いの制度です。40~64歳の方は加入する健康保険税(料)の一部として、65歳以上の方は介護保険料として市に納めます。年金の受給額などにより、徴収方法が変わります。

※令和2年度は、市民税非課税世帯(第1段階から第3段階)の保険料の公費軽減が拡充されました。

○特別徴収になる人 年金の年間受給額が18万円以上で、年金を担保にしていない人。

※年度途中で65歳になった人・転入した人、老齢福祉年金・恩給のみを受給している人、特別徴収が中止になった人は普通徴収になります。

国民健康保険税

国民健康保険は、自営業や会社を辞めた人が加入する制度です。納税義務者は世帯主です。世帯主が国保に加入してなくても、世帯に国保加入者がいれば、納税通知書は世帯主に届きます。

※令和2年度分の税率は、前年度と変更はありませんが、賦課限度額が変更になりました(最高89万円から96万円に変更)。

※令和2年度は軽減制度の対象が拡大されました。詳しくは、税制係へお問い合わせください。

○特別徴収になる人 次の全てを満たす人

- ・介護保険料が特別徴収されている
- ・世帯主が国保に加入している
- ・世帯主の年金受給額が年額18万円以上
- ・国保税と介護保険料との合計金額が、天引き対象となる年金受給額の2分の1を超えない
- ・世帯内の国保加入者全員が65歳以上75歳未満(世帯主を含む)

※世帯主が年度途中で75歳になる場合は普通徴収です。

後期高齢者医療保険料

後期高齢者医療は、75歳(一部65歳)以上の方が加入する制度で、保険料は本人が負担します。

※令和2年度の料率は、前年度と変更はありませんが、賦課限度額が変更になりました(最高62万円から64万円に変更)。

※令和2年度は、均等割額の軽減特例措置が、世代間の負担の公平を図る観点などから、本来の軽減割合となるように見直されます(8割軽減が7割軽減、8.5割軽減が7.75割軽減に変更)。

○特別徴収になる人 次の全てを満たす人

- ・介護保険料が特別徴収されている
- ・介護保険料と後期高齢者医療保険料の合計金額が、天引き対象となる年金受給額の2分の1を超えない

※年度途中で75歳になった人・転入した人、障害認定により後期高齢者医療保険に切り替えた65歳以上の方は普通徴収になります。

新型コロナウイルス感染症の影響により お困りの中小企業の皆さんへ

市では、下記のとおり支援制度を設けていますのでご利用ください。

●鹿沼市事業継続応援金

産業振興課商工振興係 ☎(63)2182

新型コロナウイルス感染症の影響を受けている市内事業者の事業継続を支援します。

▶支給額

一事業者につき **10万円**

▶対象者

市内に本社、本店等主たる事業所等を有しており、新型コロナウイルス感染症の影響により、ひと月の売上が前年同月に比べ**30%以上50%未満**減少した市内事業者(農林漁業者含む。不給付要件有り)

※申請時点において国の「持続化給付金」の交付要件を満たす場合は対象になりません。

▶申込方法

申請書および必要書類を産業振興課(〒322-8601今宮町1688-1)へ郵送で。
※申請書は、市ホームページ、各コミュニティセンター、鹿沼商工会議所、栗野商工会にあります。

▶受付期間

令和3年1月15日(金)まで

●鹿沼市新型コロナウイルス感染症拡大防止協力金 市休業協力金受付センター ☎(63)6522

県の緊急事態措置に伴う休業要請・協力依頼に応じ、施設の使用停止等に協力した事業者に対し支給します。

▶支給額

4月21日～5月6日までの
全ての期間休業した事業者…………… **10万円**

5月2日～6日までの
全ての期間休業した事業者…………… **5万円**

▶対象施設

- ①「基本的に休止を要請する施設」に属し、休止を要請されている施設
 - ②「事業の継続を求める施設」の内、「食事提供施設」
- ※詳細は県ホームページをご覧ください。

▶申込方法

申請書および必要書類を産業振興課(〒322-8601今宮町1688-1)へ郵送で。
※申請書は、市ホームページ、各コミュニティセンター、鹿沼商工会議所、栗野商工会にあります。

▶申込期間

7月15日(水)まで(消印有効)

●鹿沼市感染症対策経営安定化補助金(利子補給) 産業振興課商工振興係 ☎(63)2182

新型コロナウイルス感染症による影響を受けている、または受ける恐れのある中小企業者等へ、経営の安定化を図るため、対象となる貸付の利子相当額分を補助します。

▶支給額

融資の実行から24回分の利子相当額の範囲内(上限80万円)

▶申込方法

金融機関から報告のあった対象者へ、毎年3月頃、市から申請書を送付します。

持続化給付金の申請手続きが済んでいない事業者の皆さんへ

国の持続化給付金に関して、自身での申請が難しい人を対象に、申請サポート会場を開設しています。対象の要件を満たしているかどうか確認し、必要な書類を整えた上でご利用ください。

- 会場 鹿沼商工会議所 アザレアホール(睦町287-16)
- 電話予約窓口 ☎0570(077)866(オペレーター対応)
- 申込方法 電話・インターネット(持続化給付金事務局ホームページより)
- その他 事前予約制です。ご注意ください。

皆さんの熱意をバックアップ

令和2年度 中小企業等支援制度の紹介

新たな技術の習得や製品の開発、販路拡張、工場の新設・増設を目指す企業の皆さんを対象に、市の各種制度を紹介いたします。ご活用ください。

商業関連支援

産業振興課商工振興係 ☎ (63)2182

支援制度名	支援内容	補助率および補助限度額
個店整備事業補助金	店舗の改修工事等、備品等（建物と一体として取り付けられる備品、設備等）購入に要する経費を補助	<ul style="list-style-type: none"> 補助対象経費の3分の1以内 改修工事・備品等購入補助 限度額 20万円
地域商店会等運営支援事業補助金	共同施設や設備の設置、修繕等に要する経費を補助	補助対象経費の30%以内
販売促進等共同経済事業補助金	団体等が行う広告紙や看板等の作成費を補助	補助対象経費の30%以内
空き店舗等活用新規出店支援事業補助金	市内において空き店舗等を活用して、新規出店する際の店舗家賃の費用を補助	<ul style="list-style-type: none"> 補助対象経費の2分の1以内 限度額 3万円/月(1年目)、2万円/月(2年目) 1万円/月(3年目) ※オープンから最大3年間 ※特定創業支援等事業に関する証明書が必要

小規模・中小企業関連支援

産業振興課商工振興係 ☎ (63)2182

支援制度名	支援内容	補助率および補助限度額
販路拡張支援事業補助金	地場産業製品の販売促進事業に要する経費を補助	<ul style="list-style-type: none"> 対象経費の2分の1以内 限度額 30万円 自社製品カタログ作成・自社ホームページ新規作成については限度額 5万円
展示会出展支援事業補助金	地場産業製品の販路拡大を目的とした、見本市等への出展事業に要する経費を補助	<ul style="list-style-type: none"> 対象経費の2分の1以内 国内展示会 限度額 30万円 国外展示会 限度額 50万円 ※2回目は上記に該当する展示会の補助上限の2分の1 ※3回目以降は一律 10万円

退職金制度補助

産業振興課商工振興係 ☎ (63)2182

支援制度名	支援内容	対象	補助率および補助限度額
鹿沼市中小企業退職金共済制度加入促進補助金	新たに退職金共済制度に加入し、その加入期間が連続して12カ月となった正社員に係る掛金を支援	従業員 50人以下の市内事業所	<ul style="list-style-type: none"> 従業員 1人につき 1万2千円 限度額 30万円

支援制度名	支援内容	補助率および補助限度額
農林商工連携・6次産業化支援事業補助金	農林商工の複数の事業者が連携して行う新製品・新商品の開発や、生産者自らが行う6次産業化事業への補助	<ul style="list-style-type: none"> 対象経費の2分の1以内 3年間の累計で限度額100万円 ※事業期間は3年以内

工場等の新設・増設・移転への各種支援

産業誘致推進室 ☎ (63)2266

①工場立地が可能な土地に対する支援

支援制度名	対象業種	条件	補助率および補助限度額
工場適地立地促進補助金	製造業、物流、研究施設、情報サービス施設（武子工業団地は製造業のみ）	<ol style="list-style-type: none"> 2,000㎡以上の土地に新設・増設し、工場等を操業（工業団地は、取得後3年以内に操業。既存敷地内増設の場合は、生産施設の増築を伴うものに限る。） 固定資産税の完納 投下固定資産額が2億円以上（中小企業は5,000万円以上） 常用雇用者が20人以上（中小企業は10人以上） 	<ul style="list-style-type: none"> 投下固定資産額（固定資産税課税標準額）の2%以内 限度額1,000万円（各年度） ※操業開始後に課税された年度から3年間

②工場等の新設・増設に伴う、新たな雇用に対する支援

支援制度名	対象業種	条件	補助率および補助限度額
雇用創出補助金	製造業、物流、研究施設、情報サービス施設（武子工業団地は製造業のみ）	<ol style="list-style-type: none"> 工場適地立地促進補助金の交付要件を満たしている 新規常用雇用者が5人以上で1年以上継続雇用されている 	市内新規常用雇用者1人あたり10万円 ※交付は1回のみ

③宿泊施設の立地に対する支援

支援制度名	対象業種	条件	補助率および補助限度額
宿泊施設立地促進補助金	市内にホテル・旅館を新設または増設する事業者	<ol style="list-style-type: none"> 新設または増設後、客室数が50室以上の施設（増設は新たに20室以上設置し、かつ既存の客室数との合計が50室以上） 令和3年12月31日までに新設または増設を行い、営業を開始する。（増設は新たな設置部分の営業を開始する） 投下固定資産税が2億円（増設は5,000万円）以上 常用雇用者が10人（増設は既存雇用者を含め10人以上）以上 新規常用雇用者が5人以上（増設は1人以上）で、1年以上継続雇用されている 	固定資産税および都市計画税相当額（課税免除分は除く） ※操業開始後に課税された年度から5年間



ウイルスから市民の命を守る

—消防団女性部による
新型コロナウイルス広報活動—

5月16日、消防本部で、消防団女性部による、新型コロナウイルス感染症対策のための広報活動の出発式を実施。消防団長から指令を受けた女性部団員たちが、防火啓発などで使用する広報車に乗り込み、市内を巡回しました。

この活動は、広報車で、市民への新型コロナウイルスに関する注意喚起を行うもので、当初は市役所職員が実施していましたが、消防団の協力により、土・日曜日の活動を女性部が担当。5月31日まで実施し、市全域に向け、新型コロナウイルス対策のための行動を呼びかけました。

木のあたたかみを 感じながらのびのび遊べる

—こどもの遊び場「いちごっこ広場」完成—

4月、市花木センター内に、子ども向け遊具施設「いちごっこ広場」が完成しました。

木工業や林業が盛んな鹿沼らしく、施設全体に木材を使用し、遊具も木製がメイン。ボールプールや、おまごごとセット、ネット遊具付きのすべり台など、バラエティ豊かな遊具が設置されています。

新型コロナウイルスの影響により、施設の利用開始は延期となっていました。緊急事態宣言の解除を受け、6月20日からオープンしました。



お家で楽しめる名産品をどうぞ

—鹿沼・春日部・栃木が
連携してブランド品PR—

新型コロナウイルスの影響により、「新しい生活様式」の定着が求められ、外出を控える日々が続く中で、少しでも旅行気分を味わってもらうため、鹿沼市・春日部市・栃木市が連携し、取り寄せが可能な地域ブランド品を紹介しています。

日頃から、東武鉄道沿線のまちとして地域間交流を行っている3市。鹿沼市の「かぬまブランド」、春日部市の「かすかべフードセレクション」、栃木市の「とちぎ小江戸ブランド」の3ブランドの情報を互いの市ホームページに掲載し、各地域の自慢の品をPR中です。右のQRコードよりご覧ください。





新型コロナ防止のためのご支援ありがとうございます

新型コロナ感染症の拡大防止のため、多くの企業や市民の皆さんから衛生用品や寄付金などの支援を頂きました。

マスクやフェイスシールドなどの衛生用品は、市内医療機関、高齢者施設、妊産婦などの支援のために活用します。

◀5月1日には、東町在住の渡邊智文さん(高1)^{ともふみ}・泰啓さん(中2)^{やすひろ}・貴弘さん(小6・写真)^{たかひろ}から手作りマスク20枚の寄付がありました。家庭科の授業を参考に、さらしをミシンで縫製したもので、兄弟で役割分担して作り上げたとのこと。

いちご市鹿沼のニューアイテム

しっぽう
一七宝焼きいちごブローチ

市の果実「いちご」をモチーフとした七宝焼きのブローチとキーホルダー、ストラップの販売が、市花木センターで5月11日から開始しました。

これらは、関口七宝(株)(西沢町)が「いちご市かぬま」を盛り上げようと作成したもので、七宝焼きならではの深みのある美しい色彩が特徴。デザインは紅白のイチゴを取り揃えた全21種類となっています。

本製品も、これまで作成したいちごネクタイやトートバッグなどのいちご市グッズと同様に、多くの人に身に付けてもらうことで、さらなる市のアピールにつながることを期待されます。



とらいわ 虎岩で自然の魅力を再発見

一地域おこし協力隊・
松澤さんの店舗オープン



5月24日、大芦川の名所「虎岩」の近隣に、地域おこし協力隊員の松澤佐知子さんが営む店舗「シァノ」がプレオープンしました。鹿沼の豊かな自然環境の活用がテーマとなっており、手作りやアンティークの商品の販売やワークショップなどを行うほか、レンタルスペースとしての貸出も予定しており、6月20日から本格的に開店します。

店名「cyano」は、大芦川に生息する最古の生物「シアノバクテリア」と、ギリシャ語で暗い青を意味する「cyanos」^{シアノス}に由来しており、「藍色が美しい大芦川の環境を守りながら、人々の生活を豊かにしたい」という松澤さんの思いが込められています。

ステキな人発見!

ロバシカ
ROBACICA

ひでまさ
大島 英昌さん (34歳・下材木町)



プロフィール

趣味…歌を歌うこと
好きな食べ物…魚、麺料理

ゲストハウス「ROBACICA」(天神町の一角にある、居酒屋「ROBACICA」。店主である大島さんは、ほぼ一人で店を切り盛りしています。以前は、都内の居酒屋に勤務していた大島さん。「地元を盛り上げたい」という思いから鹿沼市に戻り、2年前に店をオープンしました。鹿沼の食材を積極的に使用しているメニューの中でも、特に今、大島さんが力を入れているというのが「麺」を使った料理。鹿沼産の麴米が原料の塩麴などを使用し、さまざまな創作料理を提供しています。麴は、古くからある自然由来の調味料。大島さんは「便利な食品があふれる現代だからこそ、原点回帰した素朴な食を提供したい」と語ります。将来的には、「キッチンカーなどで市外へ出向いて鹿沼の食の魅力をPRしたい」という大島さん。現在、お互いに成長し合える仲間を募集中のことです。



市民俳壇

苔むしぬ碑に寄り添って著莪の花

上野町 神山 忠夫

薫風に髪おさえつ、散歩道

中田町 高内シヅエ

つわぶきに金の星ふる夜の静寂

榎木町 上野佐喜子

仏画などなぞる縁側春うらら

石橋町 宇賀神タカ子

卵焼く厨の外に柿若葉

引田 斎藤 良明

薬草の山路に茂る里の春

坂田山三丁目 角田 敏枝

白無垢の花嫁に似てぼたん咲く

中栗野 大塚 初江

母の日や手作りケーキ囲む夜

下材木町 中島 成子

市民歌壇

「岩山」の一番岩の岩陰に日陰つつじは楚楚と咲き
田を満たす水路の流れ速くして水面に幾つ花筏過ぐ
水張田を見渡す朝の散歩道児等の声無き休校続く

小林 夏江選

日吉町 小川 豊治

万町 中又 令子

入栗野 神山 和子

ぶんげい

名前(ふりがな)・住所を明記し、はがき・メールでご応募ください。締切は毎月20日(到着分です)。
〒322-8601 今宮町1-688-1
メール koho@city.kanuma.lg.jp
広報広聴係(応募部門を明記)

布川 武男選



ガウンを受け取る
十川病院院長



シートを裁断するための
器具も手作り

いちごいちえ 通信 No.19

皆さんの周りのちょっと
珍しい話題をご紹介します。

商店主たち一致団結 医療用ガウン作成

5月28日、市内の商店主たちが手作りした医療用ガウンを上都賀総合病院に納品しました。

新型コロナウイルス感染症拡大の影響で医療物資が不足している状況について、同病院からの相談を受けた鹿沼商工会議所の声掛けをきっかけとして始まったガウン作り。営業自粛が続く中、10人の店主が仕事の合間を縫って共同作業を開始しました。

材料は園芸店から無償提供された農業用ビニールシート。裁断やアイロン掛け等の作業を分担して行い、1カ月足らずで2,000着のガウンを完成させました。

メンバーの1人、エステサロン経営・浅野雅子さんに感想を聞くと「作業を通して、より商店街の団結が深まった」とほほ笑みました。

身近な情報をお寄せください

皆さんの周りに、誰かに伝えたいような珍しい話題や楽しい話題はありませんか？ぜひ下記までご連絡ください。

連絡先 鹿沼営業戦略課広報広聴係

☎ (63)2128・FAX(63)2292

メール koho@city.kanuma.lg.jp

6月号の「市民歌壇」に掲載した畠山トミさんの短歌に誤りがありました。「嫁優しき」は「嫁の優しき」とお詫びして訂正します。

緑野の散策夢なり病室に己が不注意くやむ日々にて
上日向 畠山 トミ
児等の声未だ聞こえぬ校庭にパンジーの花寂しく
西沢町 安達 和子
揺るる
會孫に手を握られて歩みつつ素直に甘える勇氣に
御成橋町二丁目 浅野 賀子
きづく
濁流の黒川の上翔ぶ蝶は韃靼海峡越えし蝶の未裔？
千 渡 丸山 修一
自肅中の子より届きし花かごに心癒され部屋の明
御成橋町一丁目 秋澤 和子
るき

市民川柳
白石 洋 選

リハビリの杖にマスクも離せない
下武子町 広田 順一
目に見えぬコロナ相手に持久戦
下奈良部町 小野口 博
コロナしか思い浮かばず嫌になる
睦 町 高村 光夫
自肅中生活馴染み出した年
上殿町 沼尾 登代
忘れない読めて書けるは自肅の字
東町三丁目 松永 治子
大口をあけて泳げるうらやまし
上野町 高橋 正光
コロナ禍で母の日祝うスマホ越し
上殿町 小林 義雄
我が町は自肅せずとも人まばら
上日向 畠山 茂

我が家のアイドル募集

締切は、1歳の誕生日です。お子さんの名前（ふりがな）・性別・誕生日・住所・電話番号・保護者氏名を書いた「メモ書き」と写真（裏面に名前明記）を、郵送、メール（5MB以内）、または直接広報広聴係（市役所本館3階）へお持ちください。※写真は頭からあごまでが写り、顔の周りに余裕があるものを用意してください。

〒322-8601 今宮町 1688-1
 広報広聴係「我が家のアイドル係」
 メール koho@city.kanuma.lg.jp
 右のQRコードからもアクセス可能



1歳を迎えたお子さんをご紹介します。
 ※2月19日～3月29日生掲載



双子

西沢町
 田村 茉央ちゃん
 (H31.2.19生)



西沢町
 田村 莉央ちゃん
 (H31.2.19生)



千渡
 高村 朱ちゃん
 (H31.2.20生)



松原4丁目
 太田 里桜ちゃん
 (H31.2.21生)



日吉町
 小林 りんちゃん
 (H31.3.1生)



晃望台
 青木 菜桜ちゃん
 (H31.3.5生)



上石川
 鈴木 咲也くん
 (H31.3.6生)



玉田町
 根本 旺生くん
 (H31.3.6生)



貝島町
 五十嵐 律斗くん
 (H31.3.7生)



万町
 神山 陽佑くん
 (H31.3.12生)



栄町1丁目
 伊達 好花ちゃん
 (H31.3.15生)



下田町1丁目
 半田 翔大くん
 (H31.3.16生)



下武子町
 加藤 律くん
 (H31.3.18生)



栄町2丁目
 熊倉 千笑ちゃん
 (H31.3.20生)



寺町
 石川 尚志くん
 (H31.3.22生)



緑町2丁目
 榆木 希亜来ちゃん
 (H31.3.22生)



緑町3丁目
 五月女 歩那ちゃん
 (H31.3.29生)

みんなの健康



集団がん検診・特定健診・肝炎ウイルス検診・
骨粗しょう症検診・風しん抗体検査

健康課健康増進係 ☎(63)8311

受診方法・申込

検診・健診は、予約制です。定員になり次第締め切ります。申込者には検診日の1週間程前に問診票や検査容器、受付時間・整理番号の通知を送付します。今年は感染症対策のため、時間を区切って受け付けします。

特定健診の受診には、加入している健康保険の保険者から交付された受診券と保険証が必要です。

※「がん検診」は自覚症状のない人が対象です。症状がある人は病院で診療を受けてください。またがん治療中・経過観察中の人は、がん検診の受診について主治医に相談してください。

自己負担金 (年齢基準日: 令和3年3月31日)

特定健診 ……加入中の健康保険組合が指定した額	乳がん検診(40歳以上) 1,000円(マンモグラフィ+超音波)
胃・大腸がん検診 ……無料	// (30歳代) ……500円(超音波検査のみ)
(胃がん検診は、当日の体調によっては受診不可)	肝炎ウイルス検診 ……無料
肺がん検診(レントゲン:X線レントゲン撮影) ……無料	骨粗しょう症検診
// (CT:ヘリカルCT) ……5,000円	※1(40・45・50・52・55・60・65・70歳の女性) ……500円
前立腺がん・子宮頸がん検診 ……各500円	風しん抗体検査※2(42~58歳の男性) ……無料・クーポン券必要

とき	ところ	受付時間	50歳以上		40歳以上						30歳以上 20歳以上		※1	※2	検診機関
			毎年1回	生涯1回	毎年1回						2年に1回				
			前立腺がん	肝炎ウイルス	特定健診	胃がん	肺がん	大腸がん	乳がん	子宮頸がん	骨粗しょう症	風しん抗体			
7月20日(月)	市民情報センター	午前8時~11時	○	○		○	締切	○	○	○				宇都宮健康クリニック	
26日(日)	東部台コミュニティセンター		締切	締切	締切	締切	締切	締切	締切	締切			締切	栃木県保健衛生事業団	
27日(月)	南摩コミュニティセンター		○	○		○	レントゲン	○	○	○					
8月 2日(日)	市民情報センター		締切	締切	締切	締切	締切	締切	締切	締切			締切	宇都宮健康クリニック	
7日(金)			○	○		○	レントゲン	○	○	○	○			栃木県保健衛生事業団	

追加検診のお知らせ

4~6月分の集団検診・健診の中止に伴い、以下の日程を追加しました。対象者であれば申し込みが可能です。

とき	ところ	受付時間	50歳以上		40歳以上						30歳以上 20歳以上		※1	※2	検診機関
			毎年1回	生涯1回	毎年1回						2年に1回				
			前立腺がん	肝炎ウイルス	特定健診	胃がん	肺がん	大腸がん	乳がん	子宮頸がん	骨粗しょう症	風しん抗体			
8月11日(火)	栗野コミュニティセンター	午前8時~11時	○	○		○	レントゲン	○	○	○				栃木県保健衛生事業団	
22日(土)	菊沢コミュニティセンター		○	○		○	レントゲン	○	○	○				宇都宮健康クリニック	
9月 5日(土)	東大芦コミュニティセンター		○	○		○	レントゲン	○	○	○				栃木県保健衛生事業団	
9日(火)	北押原コミュニティセンター		○	○		○	レントゲン	○	○	○				栃木県保健衛生事業団	
19日(土)	菊沢コミュニティセンター		○	○		○	レントゲン	○	○	○				宇都宮健康クリニック	
10月10日(土)	市民情報センター		○	○		○	レントゲン	○	○	○				宇都宮健康クリニック	
11日(日)			○	○		○	レントゲン	○	○	○					
1月 9日(土)			○	○		○	レントゲン	○	○	○	○				栃木県保健衛生事業団
2月13日(土)			○	○		○	レントゲン	○	○	○	○				栃木県保健衛生事業団
20日(土)			○	○		○	レントゲン	○	○	○	○				

市長就任 給付金

避難所

叙勲・財政状況

保険料納付

企業支援

フラッシュ

市民のひろば

アイドル

健康

お知らせ

美術館マイロ

健診・教室等の中止について

健康課母子健康係 ☎(63)2819

健康課市民健康係 ☎(63)8312

新型コロナウイルス感染症等の影響により、以下の健診・教室は、中止または延期になりました。

○中止となったイベント

行事名	とき
歯と口のいきいき健診	7月6日(月)
離乳食教室	7月28日(火)
子どもの料理コンクール	例年7～8月頃

○延期となったイベント

行事名	とき
40歳未満の健康診査	7月19日(日)

食中毒に気を付けましょう

健康課健康増進係 ☎(63)8311

食中毒は、その原因となる細菌やウイルスが食べ物に付着し、体内へ侵入することで発生します。重症化することもあるので注意が必要です。

○食中毒予防の原則

●細菌の対策

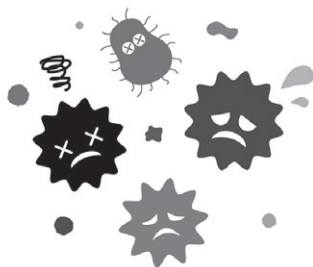
- ・増やさない
食べ物は低温で保存し、なるべく早めに食べる。

●ウイルスの対策

- ・持ち込まない
嘔吐や下痢の症状がある場合は調理しない。
- ・広げない
小まめな手洗いや定期的な消毒、清掃を心掛ける。

●細菌とウイルス共通の対策

- ・付けない
調理時や食べる前には手を洗う。
- ・やっつける
食べ物はよく加熱し、調理器具もしっかり洗う。



7月の休日・夜間救急医療

まずは救急電話相談窓口へ連絡を

子ども ☎#8000 (月～土は午後6時～翌朝8時、日・祝は24時間受付)
大人 ☎#7111 (月～金は午後6時～10時、土・日・祝は午後4時～10時)

持ち物 ①健康保険証 ②おくすり手帳
③子どもの場合は、こども医療費受給資格者証等

休日・夜間急患診療所 貝島町 5027-5 ☎(65)2101

新型コロナウイルス対策として、診療所内への入場前に発熱や咳などの症状の有無を確認しています。ご協力をお願いします。

内科・小児科・歯科		内科・小児科	
昼 間	日曜日・祝日等 午前10時～正午 (受付は午前11時30分まで) 午後1時～5時 (受付は午後4時30分まで)	夜 間	日曜日・祝日等および 平日(月・水・金曜日) 午後7時～10時 (受付は午後9時30分まで)
	在宅当番医		
	外科 (昼間) 午前9時～ 午後5時		5日(日) 上都賀総合病院 ☎(64)2161 12日(日) 御殿山病院 ☎(64)2131 19日(日) 荒木医院 ☎(64)2775 23日(木) 御殿山病院 ☎(64)2131 24日(金) 西方病院 ☎0282(92)2323 26日(日) 西方病院 ☎0282(92)2323

在宅当番医	
外科 (昼間) 午前9時～ 午後5時	5日(日) 上都賀総合病院 ☎(64)2161 12日(日) 御殿山病院 ☎(64)2131 19日(日) 荒木医院 ☎(64)2775 23日(木) 御殿山病院 ☎(64)2131 24日(金) 西方病院 ☎0282(92)2323 26日(日) 西方病院 ☎0282(92)2323

※上記以外は、消防本部 ☎(63)1141へ。

熱中症に注意しましょう

健康課健康増進係 ☎(63)8311

熱中症は、室内や夜間、安静時でも多く発生しています。また、高齢者は加齢とともに体の水分量が減少しているため、特に注意が必要です。しっかりと体調管理を行いましょう。

○熱中症の症状

手足がつる、全身だるい、めまい、吐き気、頭痛、頻脈(脈が速い)、ふらつく 等
※応急処置を行っても上記の症状が改善しないときは、早めに医療機関を受診してください。

○予防対策

- ・小まめに水分・塩分補給
(スポーツドリンク等を常備)
- ・エアコン・扇風機を上手に使用
- ・シャワーやタオルで体を冷やす
- ・暑いときは無理をしない
- ・部屋の温度を測る(28度が目安です)

○マスクの着用と熱中症

今年の夏は、より一層熱中症への予防対策を行いましょう。

- ・マスクを着用することで、顔や首の表面が覆われ、体温が上がりやすくなります。
- ・口元に湿気がたまり、喉の渴きを感じにくくなります。

新型コロナウイルス感染症対策 こころの健康

健康課市民健康係 ☎(63)8312

新型コロナウイルス感染症と長引くその対策の影響で、先の見えない不安やストレスを感じている人も多いのではないのでしょうか。

「眠れない」「気分が落ち込む」などの症状はありませんか？もし、こころの不調を感じた時には、一人で抱え込まず、ご相談ください。

相談内容	相談窓口
こころの悩み	市民健康係 ☎(63)8312
子育ての相談	母子健康係 ☎(63)2819
女性相談(DV等)	人権推進課 ☎(63)8352
生活困窮に関する相談	生活相談・支援センターのぞみ ☎(63)2167
高齢者に関する相談	高齢福祉課 ☎(63)2175

※市ホームページに「新型コロナウイルス感染症に関連した「こころ」の健康相談」の特設ページを掲載しています。右のQRコードからご覧ください。



いちごチャレンジ15健康マイレージ

健康課健康増進係 ☎(63)8311
〒322-8601 今宮町1688-1

「チャレンジ15健康マイレージ」は、健康診断・がん検診の受診や、生活習慣を改善する日々の取り組みによって、ポイントを貯めることができる事業です。15ポイントを達成すると、抽選で景品がもらえます。ぜひご参加ください。

実施期間 令和3年2月28日(日)まで

対象 平成13年4月1日以前生まれの市民

参加方法 応募用紙に記載されているチャレンジ内容を実施し、結果等を用紙に記入の上、健康課(市役所本館1階⑫番窓口)へ直接または郵送で。

※応募用紙は、健康ガイドブックおよび市ホームページにあります。

応募期限 令和3年3月5日(金)(消印有効)まで

景品 抽選で500人に1,500円分の商品券を贈呈。



新生児聴覚検査費用の助成について

健康課母子健康係 ☎(63)2819

市では、新生児の聴覚検査に掛かる費用の一部を助成します。「耳の聞こえ」を確認する大切な検査です。出産する産科医療機関で、検査を受けましょう。

対象者 4月1日以降に出生し、検査日現在で市内に住所を有する新生児

対象費用 新生児聴覚検査の初回検査および確認検査の費用

助成額 新生児1人につき上限5,000円

※助成額の上限を超えた金額は自己負担になります。

利用方法 聴覚検査受診時に、「新生児聴覚検査受診票」を医療機関窓口へ提出。受診票は、母子健康手帳交付時に交付します。令和元年度に手帳を発行した人には、既に個別に郵送しました。紛失の場合等、不明点はお問い合わせください。

7月28日(火)は「世界(日本)肝炎デー」です

健康課健康増進係 ☎(63)8311

健康課市民健康係 ☎(63)8312

ウイルス性肝炎のまん延防止と、患者・感染者に対する差別・偏見の解消を図ることを目的として、世界保健機関(WHO)により、7月28日は「世界肝炎デー」と定められています。日本においても同日を「日本肝炎デー」とし、肝炎の正しい知識・情報について、改めて国民の皆さんの理解促進を図る機会としています。

市では、未受診の40歳以上の人を対象に、肝炎ウイルス検診を無料で実施しています。ご活用ください。検診結果が陽性だった場合は、すぐに専門医を受診しましょう。早期に適切な治療を行うことで、悪化による肝硬変や肝がんの発症を予防できます。

7月は「愛の血液助け合い運動」月間です

健康課健康増進係 ☎(63)8311

輸血用血液は長期保存ができないため、年間を通じて安定的に確保することが必要です。しかし、毎年夏季は、長期休暇などにより学校や企業、団体などからの献血への協力が得にくくなります。

そのため、7月は「愛の血液助け合い運動」を全国で展開します。この機会に「愛の血液の助け合い」にご協力ください。



いちごチャレンジ15健康マイレージを実施しています。対象事業には左のいちごマークが付いています。詳しくは健康ガイドブックをご覧ください。



千葉県三おはなし会

文化課文化振興係 ☎(65)6741

とき 7月19日(日)午前11時～
ところ 千葉県三記念館 学習室
内容 影絵「高原の春」、「タツノオ塚」
担当 榆木小KLV、南押原小KLV 入場料 無料
※状況により中止となる場合があります



ウィークエンド体験

生涯学習課生涯学習係 ☎(63)3498

○日本折紙協会認定講師による折り紙教室
とき 8月1日(土)午前9時30分～11時30分
ところ 市民情報センター3階 学習室3
対象 市内小学生 定員 10人
参加料 100円 持ち物 筆記用具、飲み物
申込 7月14日(火)午前8時30分から、電話で。
○夏の思い出を形にしよう「簡単粘土工作」
とき 8月8日(土)午前9時30分～11時30分
ところ 文化活動交流館 多目的創作工房室
対象 市内小学生 定員 10人
参加料 500円
持ち物 エプロン、木工用ボンド、粘土板、はさみ、
ハンドタオル、飲み物、筆記用具
申込 7月21日(火)午前8時30分から、電話で。



親子体験学習“夏休み編”(2回シリーズ) タイダイ染とアクセサリーで ペアバッグを作ろう

生涯学習課生涯学習係 ☎(63)3498

回	とき	内容
①	7月26日(日)	タイダイ染の布バッグ作り
②	8月2日(日)	バッグにつけるアクセサリー作り

時間帯 午後1時～3時
ところ 文化活動交流館 多目的創作工房室
対象 市内小学生とその保護者 定員 8組
参加料 1組3,000円(布バッグ・アクセサリー2人分)
持ち物 ハンドタオル、飲み物、筆記用具、①はさらにエプロンまたは汚れてもよい服装
申込 7月1日(火)午前8時30分から、電話で。
※1回の申し込みにつき1組のみ受け付けます。

お知らせ

INFORMATION ▶

鹿沼市の人口 令和2年6月1日現在

■人口 95,029人(-57人)
(男)47,009人(-25人)
(女)48,020人(-32人)
■世帯 36,727世帯(+59世帯)
※かつこ内は前月比です。

イベント等の中止・延期について

○広報紙に掲載されたイベント等の実施について
新型コロナウイルス感染症の拡大を防ぐため、イベント等に対し中止・延期等の対応がとられています。広報かぬまに掲載されたイベント等についても、国内の流行状況により、中止・延期となる場合があります。事前に問い合わせ先にご確認ください。

○イベント等の中止について
新型コロナウイルス感染症等の影響により、以下のイベントは中止となりました。

行事名	問い合わせ先
磯山神社あじさい祭り (6月中旬～7月上旬)	まちの駅 新・鹿沼宿 ☎(60)2507
オーケストラフェスティバル in鹿沼(7月26日(日))	市民文化センター ☎(65)5581
かぬまどろんこフェスティバル (8月23日(日))	TKCいちごアリーナ ☎(72)1300

最新情報は市ホームページに掲載しています。ご確認ください。



完全
予約制

一建売住宅—あんしん個別見学 実施中

鹿沼・日光エリア限定！来場予約のうえ分譲地・建売住宅をご見学されたご家族様に
QUOカード2,000円分プレゼント！



※プレゼントは、1家族様1回限りとさせていただきます。
※プレゼントはなくなり次第終了とさせていただきます。予めご了承ください。

◎ご予約は、お電話またはホームページからお申し込みください。

鹿沼・日光エリアの物件はこちらから



マイホームのご相談は

TOYOTA WOODYOU HOME 鹿沼支店

〒322-0029
栃木県鹿沼市西茂呂2-7-12

お問い合わせ・お申し込みは鹿沼支店まで

☎0289-63-2519

トヨタウッドユーホーム株式会社 本社/〒320-8541 宇都宮市一ノ沢町256-7 TEL.028-625-7878(代)
建設業許可/国土交通大臣許可(特-27)第15069号 宅地建物取引業/国土交通大臣免許(6)第5168号(公)栃木県宅地建物取引業協会会員
(公)全国宅地建物取引業協会保証協会会員(一社)日本ツーバイフォー建築協会会員(一社)栃木県住宅協会会員(公)首都圏不動産公正取引協議会加盟

e-mail/kanuma@toyota-woodyou.co.jp

財源確保のために広告を掲載しています。



図書館の催し

○赤ちゃんおはなし会 本館 ☎(64)9523

とき 7月1日(水)午前10時30分～(約40分)

ところ 本館2階 視聴覚室

内容 絵本、紙芝居の見せ語り、手遊び、
パネルシアター

対象 0～3歳くらいの乳幼児とその家族

担当 絵本とおはなしの会

○図書館夏のお楽しみ人形劇

本館 ☎(64)9523・栗野館 ☎(85)2259

	とき	定員(先着順)
本館	8月2日(日) 午前11時～ (約50分)	50人
栗野館	8月1日(土)	30人

ところ 各館2階 視聴覚室

内容 人形劇「シグニと森のトルル」等

※両館とも同じ内容です。

出演 おはなしと人形劇のまぎあぐうす

入場料 無料

申込 7月1日(水)から、直接または電話で。

○読み聞かせの会 本館 ☎(64)9523

とき 7月11日(土)午後3時～

ところ 本館2階 視聴覚室

内容 紙芝居「まほうのふえ」等

担当 朗読グループ「いずみ」 入場料 無料

○ダンボールクラフトをつくろう！

本館 ☎(64)9523・東分館 ☎(63)4646

ダンボールを組み立て、ASIMO(ロボット)等をつくらせます。

	とき	会場
8月5日(水)	午前10時～正午	本館
	午後2時～4時	東分館

内容 接着剤とクリップのダンボールクラフト

講師 本田技研工業(株) 社会活動推進センター

対象 市内小学生

※小学1年生は保護者同伴。

定員 各20人 参加費 無料

申込 7月1日(水)から、各館へ直接または電話で。

※東分館は午前9時、本館は午前9時30分から受付。

※状況により変更・中止になる場合があります。



夏休みものづくり教室

市職業訓練センター ☎(76)6101

親子でものづくり教室に参加しませんか。

内容	参加料(当日徴収)	定員(先着順)
親子銅板打ち出し 体験教室(表札作り)	1人500円 ※1人ずつ作成可	15組
親子木工体験教室 (木製プランター作り)	1組1000円	10組

とき 8月5日(水)午後1時30分～4時30分

ところ 市職業訓練センター(上石川)

対象 市内小学4～6年生とその保護者

※必ず保護者が同伴してください。

申込 7月14日(水)から、午前9時30分～午後4時までの間に電話で。(土日祝を除く)



夏休み体験教室

「川上澄生も描いたガラス絵をつくろう！」

川上澄生美術館 ☎(62)8272

とき 7月25日(土)・8月1日(土)

各日午前9時30分～正午

ところ 文化活動交流館 創作工房室

対象 小中学生 定員 各6人

※小学1・2年は保護者同伴。

講師 たかむらゆき氏 参加料 500円

申込 7月4日(土)午前9時から、電話で。

家庭教師のトライ

から生まれた個別指導塾

トライプラス
個別指導

結果を出すなら、トライの夏期講習

夏のキャンペーン実施中！ キャンペーン内容は時期によって異なります。お気軽にお問い合わせください。

FREE CALL 0120-177-202

電話受付時間 10:00～22:00

トライプラス で検索してください。 | トライプラス 検索

資料請求・お問い合わせはお電話で、専門の学習アドバイザーが丁寧に対応いたします。



財源確保のために広告を掲載しています。

市営住宅の入居者募集

(株)公営住宅管理センター鹿沼 ☎(74)5700
〒322-0051 久保町1283-12

入居資格

- ①親族、または婚約者があり、住宅に困っている人。
(1LDK、2DK、睦町・みなみ町・坂田山市営住宅は
単身入居が可能な場合あり)
- ②市税に滞納がなく、令和元年中の収入が基準額以
内の人。なお、義務教育終了前の子どもがいる世
帯などは収入基準が緩和されます。

申 込 7月1日(水)～8日(水)までに、申込書に必要書
類を添えて郵送で。

抽選会 **と き** 7月14日(火)午前10時～
と ころ 市民情報センター2階
子育て情報室

募集戸数 8戸(入居開始は8月1日の予定です)

住宅名	建設年度	募集階	間取り	家賃(円)
一般市営住宅				
下横町	平成13年	3階	3LDK	27,200～53,500円
日吉町南	平成6年	2階	3DK	23,000～45,200円
上殿町	昭和62年	1階		18,300～35,900円
東町	平成4年	2階	3DK	21,400～42,100円
緑町西	平成9年	1階		24,700～48,500円
西茂呂	平成3年	マンション		21,100～41,500円
西鹿沼町	平成22年	4階	1LDK	19,400～38,200円
若年勤労者用住宅(※)				
口栗野	平成22年	木造平屋	3LDK	50,000円

- ・(※)は一般定期募集と入居資格等が異なります。
- ・詳細は市ホームページまたは公営住宅管理セン
ター鹿沼にお問い合わせください。
- ・**次回の募集 広報掲載** 9月号
受付期間 9月1日(水)～8日(火)

放送大学10月生募集

放送大学栃木学習センター ☎028(632)0572

約300の科目をテレビやネットで受講でき、約9万
人の幅広い世代が学んでいます。

出願期間 第1回 8月31日(月)まで
第2回 9月15日(火)まで

資料請求 栃木学習センターへ電話で。

立地適正化計画素案の パブリックコメントの募集

都市計画課都市計画係 ☎(63)2209・FAX(63)2274

「鹿沼市都市計画マスタープラン」におけるまちづ
くりの目標「コンパクトシティ・プラス・ネットワーク」
の実現に向けた方針として作成した、立地適正化計
画素案について、パブリックコメントを募集します。

実施期間 7月1日(水)～31日(金)

公表方法 ・市ホームページ
・都市計画係(市役所新館4階)
・市政情報コーナー(市役所本館1階)
・各コミュニティセンター

提出方法 ・郵送 〒322-8601 今宮町1688-1
・書面またはFAXで都市計画係へ
・市ホームページの専用フォームから送信

景観重要建造物・樹木指定候補の募集

都市計画課都市計画係 ☎(63)2209

地域の良好な景観を形成する建造物や樹木を景観
重要建造物・樹木として指定しています。

対 象 建造物または樹木の所有者(管理者)、
自治会等の各種団体

申 込 7月31日(金)までに、提出書類を都市計画係
(市役所新館4階)へ郵送または直接提出。

※詳しくは市ホームページをご覧ください。

第8期長寿計画運営委員会委員の募集

高齢福祉課長寿推進係 ☎(63)2288

高齢者福祉施策の基本となる「第8期いきいきかめ
ま長寿計画」の策定と計画の進行管理に関する提案
等を行う委員を募集します。委員会は、令和2年度は
年4回、その後は年1回開催します。

任 期 令和6年3月31日まで **募集人員** 4人程度
応募方法 7月22日(水)までに、応募用紙と「高齢者が可
能な限り、住み慣れた地域で自立した日常
生活を営むために必要なこと」に関する考え
を800字以内にまとめたものを長寿推進係
(市役所新館1階⑩番窓口)へ提出。

※応募用紙は、市ホームページおよび長寿推進係に
あります。

高齢者講習も 鹿沼自動車教習所

「認知機能検査 体験版」は、警察庁ホームページで！

https://www.npa.go.jp/policies/application/license_renewal/ninchi.html

高齢者講習 (70歳以上)
認知機能検査 (75歳以上)

更新の
はかぎが
来たら！

お申し込みは
TEL 0289-62-8101

5%
ポイント
還元!

財源確保のために広告を掲載しています。

自衛官等採用試験

自衛隊栃木地方協力本部 ☎028(638)1922

①一般曹候補生

	受付期間	試験日	
		1次	2次
第1回	7月3日(金)まで	7月11日(土)	7月31日(金)～ 8月16日(日)のうち1日
第2回	7月1日(水)～ 9月10日(木)	9月18日(金)～ 20日(日)のうち1日	10月9日(金)～14日(水) のうち1日

②自衛官候補生

受付期間 随時 試験日 受付時にお知らせします。

※詳細は、ホームページでご確認ください。

<https://www.mod.go.jp/pco/tochigi/>

一緒に仲間会で活動してみませんか

市仲間会事務局(子育て支援課内) ☎(63)2160

仲間会では、人生の良きパートナーにめぐり会い幸せな家庭を築くためのお手伝いをしています。

一緒に活動する会員を募集します。仲間会の活動に興味がある人は、ぜひお申し込みください。

募集人数 5人程度

応募条件 応募日現在で満70歳未満の人

申込 7月31日(金)までに、事務局へ電話で。

川上澄生美術館の催し

川上澄生美術館 ☎(62)8272

○「川上澄生のいきもの図鑑 展」

とき 7月4日(土)～9月27日(日)

ところ 美術館2階 展示室

入場料 大人300円、高校・大学生200円、
小・中学生100円

・関連イベント「館長と楽しむ作品鑑賞会」

とき 7月4日(土)午後2時～2時30分

ところ 美術館2階 展示室

参加費 無料(企画展チケットが必要です)

○「曾我 芳子 回顧展」

鹿沼ゆかりの画家・曾我芳子の作品を展示します。

とき 7月4日(土)～9月27日(日)

ところ 美術館1階 展示ホール 入場料 無料

フェンスアート作品募集

meet with KANUMA実行委員会事務局(文化課内)

☎(65)6741

〒322-0069 坂田山2丁目170

メール bunka@city.kanuma.lg.jp

改築中の市役所工事フェンスに飾る絵を募集します。作品は、市ホームページにも掲載します。

募集内容 「私の好きな鹿沼」「未来の鹿沼」など、「鹿沼」をテーマにした絵

規格 横書き、最大A3サイズ

対象 市内在住・在勤・在学者

申込 8月31日(月)までに、氏名・住所・年齢(学生の場合は学校名・学年)を明記の上、文化課(市民文化センター3階)へ直接持参または郵送で。デジタルデータの場合はメールで。

※小中学生の応募は子ども会絵画展への応募を兼ねます。

市ホームページのアンケートにご協力ください

鹿沼営業戦略課広報広聴係 ☎(63)2128

市では、市ホームページの改善点や利用状況の把握のため、利用者を対象に、市ホームページに関するアンケートを実施しています。ご協力ください。

回答方法 回答フォームにアクセスの上、設問にご回答ください。



木版画大賞スポンサー賞の協賛企業を募集します

川上澄生美術館 ☎(62)8272

〒322-0031 睦町287-14

募集数 市内民間企業3社程度

協賛金 1社あたり3万円

※スポンサー賞として審査・決定した出品作家へ授与。

申込 7月1日(水)～31日(金)までに、申請書を美術館へ直接または郵送で。

※申請書は、美術館または市・美術館ホームページにあります。

新型コロナウイルスに関連する外出自粛要請、天候等により、予告無く休園となる場合がございます。その場合、本チケットの有効期限延長、交換、返金等はありませんので、予めご了承ください。事前にホームページ等にて開花状況や営業状況をご確認の上、お出かけ下さいませ。お申し込み申し上げます。



財源確保のために広告を掲載しています。

特別割引券

※ チケットご購入時にご提出ください。

【開園期間】2020年7月18日(土)～8月30日(日)

【営業時間】9:00～16:00(リフト下り最終16:15)

入園料 + リフト (片道)	【大人】 ¥1,800 → ¥1,100	【子供】3歳～小学生 ¥900 → ¥600
-------------------------	----------------------------	------------------------------

本券1枚で5名様までご利用いただけます。

※開花状況により、開園期間・時間に変更になる場合がございます。

※開花状況はご来場前にホームページ等でご確認ください。

※他人への譲渡・転売は固くお断り致します。

※他の割引・サービスとの併用不可。

ハンターマウンテンゆりパーク

〒329-2922 栃木県那須塩原市瀬本塩原字前黒 TEL: 0287-32-4580 (広) 鹿沼市





シルバー人材センター 入会説明会・個別相談

シルバー人材センター ☎(65)3200

日にち 7月10日(金)・9月10日(休)(8月は予定なし)

時間帯 入会説明会(センター事業の説明)

午前9時～(受付8時40分～)

個別相談(高齢者の仕事についての相談)

午前9時30分～11時30分

ところ シルバー人材センター(日吉町)

対象 市内在住で、原則60歳以上の人



事業承継 出張相談会(無料・秘密厳守)

県事業引継ぎ支援センター ☎028(612)4338

対象 後継者不足や事業引継ぎについて悩む人

とき 令和3年3月までの奇数月の第2火曜日

各日午前10時～午後3時まで

ところ 鹿沼商工会議所(睦町)

申込 事前にセンターへ電話で。



7月の祝日のごみ収集

廃棄物対策課廃棄物対策係 ☎(64)3241

7月23日(休)祝海の日、7月24日(金)祝スポーツの日の祝日は、通常どおりごみ収集を行います。

午前8時30分までにごみステーションに出してください。なお、環境クリーンセンターへのごみの持ち込みはできません。

	黒川西側	黒川東側	持ち込み
7月23日(休)祝	ビン・カン	燃やすごみ	休み
7月24日(金)祝	燃やすごみ	ビン・カン	



家屋を新築等により取得した人へ

鹿沼県税事務所不動産取得税担当 ☎(62)6202

平成31年中に家屋を新築、増築または改築により取得した人に、不動産取得税が課税されます。7月初旬に納税通知書を送付しますので、7月31日(金)までに金融機関、郵便局または県税事務所でお納めください。

30万円以下の場合、コンビニでも納付できます。

人間ドックのご案内

毎日を心身ともに元気で明るく生活して行きたいものです。そのためにも、年1回の人間ドックをおすすめします。

人間ドックの種類

- ・半日ドック ￥42,900(税込)
- ・1泊2日ドック ￥66,000(税込)
- ・脳ドック ￥38,500(税込)

人間ドックは予約制になっております。

お申込み・問合せ 上都賀総合病院 健康管理センター
☎0289(64)2168(直通・午後)

財源確保のために広告を掲載しています。



鹿沼市20祭2021のお知らせ

生涯学習課青少年係 ☎(63)8323

○鹿沼市20祭

とき 令和3年1月10日(日)午前10時受付

ところ 市民文化センター

対象 平成12年4月2日～13年4月1日生まれの市内在住・出身者(11月上旬に案内状送付)

○成人の日実行委員募集

自分たちの企画で成人式を運営してみませんか。

対象 おおむね18～25歳までの人

申込 7月31日(金)までに青少年係へ。



前日光ソフトテニス大会参加者募集

市ソフトテニス協会事務局(阿部)

☎090(3405)2210・FAX(65)3380

とき 8月23日(日)午前8時30分集合

午前9時開会(雨天時は8月30日(日))

ところ キョウトウベリースタジアム(鹿沼運動公園)

対象 16歳以上の男女

参加料 1人1,000円(高校生500円)当日徴収

申込 8月11日(火)までに、任意の用紙に氏名・電話番号・年齢を明記の上、FAXで。



下水道排水設備工事 責任技術者試験・更新講習会

(公財)とちぎ建設技術センター ☎028(626)3187

①試験講習会・試験

とき 試験講習会・模擬試験

9月29日(火)午前10時～午後5時

試験 10月27日(火)午後2時～4時

ところ 県青年会館コンサレー(宇都宮市駒生1-1-6)

申込期間 8月3日(月)～31日(月)まで(消印有効)

②更新講習会

対象 現在この資格を有し、有効期限が令和3年3月31日までの人、または令和2年3月31日で切れ、現在資格が失効している人。

申込期間 7月1日(火)～31日(金)まで(消印有効)

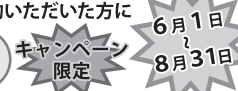
①②共通事項 申込 申込書類をセンターへ。

※申込書類は、①下水道施設課(下水道事務所3階)およびセンターで配布、②更新対象者へ送付します。

夏のクワクワ!キャンペーン2020

期間中、50万円以上の定期貯金(1年)をご契約いただいた方に

- ①直売所クーポン券がもらえる!
JAエルサポートガソリン券がもらえる!



50万円(お取引状況により100万円)ごとに500円分のJAエカみつが直売所クーポン券、またはガソリン券をプレゼント(最大10枚まで)

- ②よりぞうランドリーポーチプレゼント!



全員に!
(お一人様一個)
プレゼントはなくなり次第終了となります。

●詳しくは最寄りのJA支店
または本店推進運用課まで

JAかみつが推進運用課
☎0289-65-1007

新たに3件を市の文化財に指定

文化課文化財係 ☎(62)1172

妙見寺(口栗野)の「木造妙見菩薩立像(武将形)」・「木造妙見菩薩倚像(童子形)」、北赤塚町の「北赤塚一里塚」の3件を市指定文化財に指定しました。この指定により、市内の指定文化財は202件になりました。



名称	木造妙見菩薩立像(武将形)	木造妙見菩薩倚像(童子形)
種別	市指定有形文化財(彫刻)	
所有者	宗教法人妙見寺	
制作年代	南北朝時代	

北極星を神格化した妙見菩薩像です。武将形の立像と童子形の倚像で、南北朝時代の作とみられます。中世の妙見菩薩像は県内初見であり貴重です。



名称	北赤塚一里塚
種別	市指定史跡
所有者	宗教法人愛宕神社
成立年代	江戸時代初期

日光道中壬生通り赤塚村地内に位置する一里塚です。江戸から25里目(約100km)にあたり、西側のみ現存しています。市内に唯一残る一里塚です。

～消費生活センター通信～

気を付けて! あなたの身近に落とし穴!

消費生活センター ☎(63)3313

新型コロナウイルス 給付金を装った詐欺に注意!

新型コロナウイルス感染症に伴う「特別定額給付金」に関連した相談が寄せられています。

行政・公的機関、金融機関の職員をかたる人物が訪問し、手続きを装って、通帳やキャッシュカードをだまし取ったり、電話やメールで暗証番号等を聞き出したりする事案が発生しています。

アドバイス

- 手続きに関して、行政・公的機関、金融機関の職員が通帳やキャッシュカードを預かったり、電話やメールで暗証番号等を聞き出したりすることはありません。
- 給付にあたり、ATMの操作や手数料の振り込みを求めたり、メールで申請手続きを依頼したりすることはありません。
- 少しでも「おかしい」「不安だ」と感じたら、消費生活センターに相談してください。



国民年金の免除申請について

宇都宮西年金事務所国民年金課
☎028(622)4281(音声案内②→②)

所得が少なく、国民年金保険料の納付が困難な場合は、申請により保険料を免除する制度があります。免除承認期間は7月～翌年6月までです。7月分からの免除申請を希望する人は、手続きが必要です。

免除率	全額	4分の3	2分の1	4分の1
保険料(令和2年度)	0円	4,140円	8,270円	12,410円

○手続きに必要なもの

年金手帳またはマイナンバーカード(通知カード)、身分証明書、印鑑(認印)

※失業を理由に免除申請する場合は、離職票または雇用保険受給資格者証の写し

申請場所 国民年金係(市役所本館1階⑨番窓口)、宇都宮西年金事務所、各コミュニティセンター

※令和元年度に「継続申請」を希望し、全額免除または納付猶予が承認され、本年度も所得が免除基準以下の人は、申請の必要はありません。ただし、失業を理由に免除申請した場合は、申請が必要です。

後期高齢者医療被保険者証が更新されます

保険年金課医療保健係 ☎(63)2246

現在の後期高齢者医療被保険者証(保険証)の有効期限は、7月31日までです。

8月から使用する保険証は、縦長大判の封筒(茶色)に入れて7月下旬に郵送します。8月1日以降は、新しい保険証を医療機関等の窓口に表示してください。



8月1日から国保の被保険者証が新しくなります

保険年金課国保係 ☎(63)2166

国民健康保険(国保)の新しい被保険者証は、7月下旬に送付します。色はうす紫色に変わります。

- 確認事項**
- ・有効期限の切れた被保険者証は、各自で処分してください。
 - ・被保険者証は国保加入者1人につき1枚です。
 - ・被保険者証の有効期限は「令和3年7月31日」です。ただし、8月～令和3年7月末までに75歳になる人は「75歳の誕生日の前日」が有効期限となり、75歳の誕生日から有効の「後期高齢者医療被保険者証」を随時送付します。

○こんなときは必ず14日以内に届け出を

- ①他の健康保険に加入した場合…各自で国保脱退の手続きが必要です。自動的に処理されません。
- ・届け出に必要なもの 国保の被保険者証(全員分)、新しく加入した健康保険の被保険者証(全員分)
- ②住所・世帯主・氏名が変わった場合…届け出が必要です。
- ・届け出に必要なもの 国保の被保険者証(全員分)

○届出場所 保険年金課(市役所本館1階⑨番窓口)または各コミュニティセンター

※市役所やコミュニティセンターに行くことが困難な場合は郵送で対応します。お問い合わせください。

- 特定健診** 国保に加入する40～74歳の人には、特定健康診査の受診券を交付しています。年1回の健診を受診しましょう。受診券を紛失してしまった場合は、再発行しますのでお問い合わせください。



介護保険施設の部屋代・食費や介護保険サービス利用料の負担を軽減します

介護保険課介護保険係 ☎(63)2283

①部屋代(居住費)・食費の軽減

市民税世帯非課税者を対象に、介護保険施設(介護老人福祉施設・介護老人保健施設・介護療養型医療施設)および短期入所(ショートステイ)利用時の部屋代(居住費)・食費の利用者負担を、所得状況に応じて軽減します。

なお、利用者負担第2段階と第3段階の判定は、非課税年金(遺族・障がい年金)も含めた額で計算されます。

○1日あたりの自己負担限度額(円)

利用者負担段階	区分	居住費(滞在費)				食費
		従来型個室	多床室	ユニット型個室	ユニット型準個室	
第1段階	生活保護受給者、老齢福祉年金受給者で世帯全員が市民税非課税の人	490円 (一部320円)	0円	820円	490円	300円
第2段階	世帯全員が市民税非課税で、課税年金収入額と非課税年金収入額と所得の合計が80万円以下の人	490円 (一部420円)	370円			1,310円
第3段階	世帯全員が市民税非課税で、課税年金収入額と非課税年金収入額と所得の合計が80万円を超える人	1,310円 (一部820円)				

※次のいずれかに該当する場合は、軽減の対象になりません。

- ・世帯分離している配偶者(DV防止法における配偶者からの暴力を受けた場合や、行方不明の場合等は除く)が住民税課税者である場合。
- ・預貯金等(資産性があり、換金性が高く、価格評価が容易なもの)が一定額(单身1,000万円、夫婦2,000万円)を超える場合。

②社会福祉法人などの介護サービス利用料と食費・居住費の軽減

市民税世帯非課税者で、次の全てに該当し、生計が困難と認められた人を対象に、社会福祉法人やそれ以外の医療法人等が行う介護サービス利用料と食費・居住費の一部を軽減します。

- ・年間収入が1人世帯で150万円以下(世帯員1人増えるごとに50万円を加算した額以下)
- ・貯金額等が1人世帯で350万円以下(世帯員1人増えるごとに100万円を加算した額以下)
- ・日常生活に供する資産以外に活用できる資産がない。
- ・負担能力のある親族(市町村民税課税者等)などに扶養されていない。
- ・介護保険料の滞納がない。

- ①②**共通事項** 新しく申請を希望する人は、介護保険係へお問い合わせください。また、更新対象者には7月上旬に更新案内を発送しますので、希望する人は7月31日(金)までに同封の返信用封筒で返送してください。



「JAかみつが」による水稲共同防除実施のお知らせ

上都賀農業協同組合・南部営農経済センター米麦畜産課 ☎(71)1125

いもち病・カメムシ類・紋枯病^{もんがれ}を対象に、下記の日程で産業用無人ヘリコプターによる水稲共同防除を実施します。危被害防止にご協力ください。また、2回散布を実施する地域もありますのでご注意ください。

実施日	散布地域
7月	22日(水) 北犬飼地区全域(松原除く)
	28日(火) 板荷1区～9区
	29日(水) 玉田町・見野・富岡・戸張町・千手町・酒野谷・下日向・上日向・深岩・笹原田
	30日(木) 塩山町・縦山町・村井町・花岡町
	31日(金) 大和田町(黒川東)・南上野町・亀和田町・北赤塚町・藤江町(一部)
8月	1日(土) 藤江町
	3日(月) 下沢・引田・野尻・加園・上久我・下久我・上大久保・下大久保
	4日(火) 武子・高谷・栃窪・下武子町・千渡・北犬飼地区全域(松原除く)
	5日(水) 奈佐原町・日光奈良部町・南摩地区全域・北半田
	6日(木) 楡木町・磯町・大和田町(黒川西)
	7日(金) 上殿町・下奈良部町・上奈良部町・深程・久野
	11日(火) 見野・富岡・板荷1区～9区・口栗野・中栗野・柏木・下粕尾・中粕尾・下永野・上永野
	18日(火) 酒野谷・下日向・上日向・深岩・笹原田・口栗野・柏木・下粕尾・中粕尾
	19日(水) 下沢・引田・野尻・加園・上久我・下久我・上大久保・下大久保

散布時間 各日午前5時～正午 **使用量** 10a当たり800cc/4倍液・8倍液

使用農薬 トップジンスターフルフロアブル(普通物)(成分:ジノテフラン・チオファネートメチル)、
ブラシキラップフロアブル(普通物)(成分:エチプロール・フェリムゾン・フサライド)

散布方法 白旗を水田に設置し、白旗の立っている水田へ、地上3m前後の高さから散布します。(雨天、強風、濃霧などで実施困難な場合は、白旗を立てたまま順延)

○危険被害防止にご協力ください

- ・散布中は接近しないでください。 ・自動車に薬液がかかった場合は水洗いしてください。
- ・水田近くの家屋では、散布中は窓を閉めてください。また洗濯物は屋内に入れてください。
- ・近くの養魚池、庭の池は、水をたくさん入れ、掛け流してください。



ごみステーションの適正な利用について

廃棄物対策課廃棄物対策係 ☎(64)3241

○ネットの活用のお願い

保管庫(ストッカー等)が無かったり、路上に直接出したりするごみステーションでは、ごみの飛散防止や鳥獣被害の対策として、ネットを活用してください。

○ごみ出しは、当日の朝の午前8時30分までに

前日や夜間にごみを出すと、悪臭や鳥獣被害、交通障害の原因になるほか、放火の被害に遭うリスクが高まります。ごみステーションにごみを出すときは、当日の朝の午前8時30分までに必ず出すよう、ご協力ください。



堆肥の夏季特別販売のお知らせ

堆肥化センター ☎(77)3711

とき 7月1日(水)～8月31日(月)納品分まで

ところ 堆肥化センター (油田町15-119)

対象 バラ売り堆肥(自己引き取りまたは配達)

価格 通常5円/kgのところ4円/kg (2割引)

配達料 車両1台1往復につき2,000円+燃料費

※先着順のため早めにご予約ください。

7月の市民相談カレンダー

	と き	と ころ	問 い 合 わ せ	内 容
法律相談 (予約制)	8月7日(金)・ 21日(金)・28日(金) 午後1時30分～4時30分			弁護士が専門相談に応じます。 ※予約は、8月7日分は7月6日(月)、8月21日分は7月13日(月)、 8月28日分は7月20日(月)から受け付けます。
登記相談 (予約制)	8月18日(火) 土地家屋調査士 午前10時～正午 司法書士 午後1時30分～3時30分	市役所新館2階 ②番窓口	生活課市民生活係 ☎(63)2122	司法書士・土地家屋調査士が、相続・登記の手続き、境界測量、家屋の新築等に伴う登記等に関する相談に応じます。※予約は7月6日(月)から受け付けます。
市民生活相談	月～金曜日 午前8時30分～午後5時			相談員が日常生活上の悩み等の相談に応じます。
行政相談	7月17日(金) 午後1時30分～3時30分	市民情報センター 1階 栗野コミュニティ センター		行政相談委員が国・県・市などの行政に関する相談に応じます。 渡邊君子 松山弘子 小保方敏雄 石川実
生計の悩み 相談	月～金曜日 午前8時30分～午後5時	市役所新館2階 ②番窓口	生活相談・支援 センター ☎(63)2167	生計や就労等の悩みを相談員が聞き、問題解決に向けて支援します。
人権なんでも 相談	7月9日(木) 午前10時～午後3時	市役所新館2階 ②番窓口	人権推進課 ☎(63)8351	日常生活の中で「これは人権問題では?」と思うことはありませんか。人権擁護相談員が相談に応じます。
女性相談	月～金曜日 午前8時30分～午後4時	市役所新館2階 ②番窓口	人権推進課 ☎(63)8352	女性相談員が離婚やDV(夫や恋人など親密な関係にある男性から受ける女性への暴力)被害等の相談に応じます。
消費生活相談	月～金曜日 午前9時～午後4時	市役所新館2階 ②番窓口	消費生活センター ☎(63)3313	消費生活相談員が商品やサービスに関するトラブルなど消費生活全般についての相談に応じます。
成年後見制度 相談(予約制)	7月16日(木) 午前10時～正午	市民情報センター 3階学習室3	地域包括支援センター ☎(63)2175	司法書士が成年後見制度に関する相談に応じます。
教育相談	月～金曜日 午前9時～午後5時	総合教育研究所 教育相談室	教育相談室 ☎(63)0082	集団不適應、いじめ、不登校、発達の遅れ等の相談に応じます。(電話による相談も予約制で受け付けます)
青少年相談	月～金曜日 午前8時30分～午後5時	市民情報センター 4階	青少年指導センター ☎(63)8324	子ども、若者の思春期における悩み、ひきこもり、ニート、非行などの相談に応じます。
外国人相談	月～金曜日 午前9時～午後5時	コミニエテ (まちなか交流 プラザ内)	市国際交流協会 ☎(60)5931	日常生活の中で困っていること、聞きたいことなどの相談を、スペイン語、ポルトガル語、英語、ベトナム語、日本語で受けます。市役所窓口での通訳もします。
国籍・在留資格 相談	第3水曜日 午前10時～正午			行政書士が、在留資格やビザなどの相談に応じます。(前々日までに予約)
不動産なんでも 相談	7月14日(火) 午後1時30分～3時30分	御殿山会館 1階 小会議室	(公社)県宅建物取引業協会 ☎028(634)5788	毎月1回、宅地建物取引士が不動産に関わるさまざまな相談に応じます。

7月の休日等の水道修理工事当番店

7月 4日(土)	(有) 誠 設 備 工 業	☎(62)1608
5日(日)	秋 澤 設 備 工 業	☎(75)3072
11日(土)	(株) ツ ク イ	☎(65)4311
12日(日)	(有) キ ク チ 設 備	☎(76)2013
18日(土)	(株) オ オ モ リ	☎(85)2195
19日(日)	(株) 大 川 勝 平 商 店	☎(85)2185
23日(休祝)	スズキ設備工業(有)	☎(85)2418
24日(金祝)	(有) 安 生 工 業	☎(85)3841
25日(土)	(株) 横 山 設 備	☎(74)7605
26日(日)	(有) 住 光 社	☎090(3245)1567

★「広報かぬま」に掲載された写真は、ご本人に限りプリント1枚を無料で差し上げます。
広報広聴係☎(63)2128へお問い合わせください。

★鹿沼市災害情報メールに登録すると、市内の災害情報等がメールで確認できます。
Kanuma@entry.mail-dpt.jpへ
空メールを送信してください。



★市長へのご意見ご要望はこちらへ。
FAX (63) 2280
メール sichou@city.kanuma.lg.jp

川上澄生美術館 探検隊



展覧会やイベントをお知らせします。

美術館探検隊番外編

川上澄生美術館

友の会を紹介

友の会は、美術を通して地域文化の向上に寄与することを目的に、平成4年に結成されました。毎年美術館の事業に協力するとともに、会員相互の交流を図るために活動しており、現在、全国に150人を超える会員がいます。

友の会では、他の美術館に例を見ないような活動をしています。そのうちのひとつが、川上作品の購入と市への寄贈です。開館以来、千点以上の作品と資料を見つけ出し、市に寄贈しています。



川上澄生『インフェルノ』
墨、水彩、紙
平成29年度
川上澄生美術館友の会寄贈

その中でも特に、平成29年度に寄贈した『INFERNO』は、澄生が版画活動に入る前のもので、これまで空白となっていた時期の創作活動を明らかにする手掛かりとして重要な作品です。

美術館では、これらを広く公開するとともに、新企画に向けての調査や研究に活用しています。

友の会会員は、その活動を通して、本市の豊かな文化の醸成の一翼を担っています。友の会では他にも、会員による美術館ツアーの企画や、会報誌の発行などの活動もしており、順次紹介していく予定です。ぜひ友の会に入会してみませんか。

学芸員 相澤 美貴

美術館からのお知らせ

川上澄生美術館 ☎(62)8272

●「川上澄生のいきもの図鑑 展」

とき 7月4日(土)～9月27日(日)

ところ 2階 展示ホール

入場料 一般300円、高校・大学生200円

小・中学生100円

●同時開催

「曽我 芳子 回顧展」

とき 7月4日(土)～9月27日(日)

ところ 1階 展示ホール

入場料 無料

「広報かぬま」がスマホで読めます

鹿沼営業戦略課広報広聴係 ☎(63)2128



各自治体の広報紙を閲覧できる無料アプリ「マチイロ」で「広報かぬま」をお届けしています。アプリを使用すれば、スマートフォンやタブレットなどで、いつでもどこでも手軽に「広報かぬま」を読むことができます。



●「マチイロ」の便利な機能

machi-iro

「健康」「イベント」などカテゴリページを作成することで、ライフステージに合わせた情報配信を受けることができます。紙の広報紙とは異なる便利な機能をご活用ください。

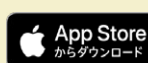
- スワイプし、ページをめくるような感覚で読むことができます。
- 最新号の発行日にプッシュ通知でお知らせします。
- 気になる記事は切り抜いてスクラップ保存ができます。

●「マチイロ」の使い方

machi-iro

①QRコードからアプリをダウンロード

▶ iPhone の場合



▶ Android の場合



- ②アプリを起動し、お住まいの地域を「鹿沼市」に設定
- ③画面に表示される「広報かぬま」の表紙画像を選択

※アプリの使用は無料ですが、アプリのダウンロードや情報の受信などにかかる通信費は利用者の負担となります。

※アプリ内には運営者が作成する広告が表示されますが、鹿沼市とは一切関係ありません。

市長就任 給付金

避難所

叙勲・財政状況

保険料納付

企業支援

フラッシュ

市民のひろば

アイドル

健康

お知らせ

美術館マチイロ



令和2年度プレミアム付商品券販売!

産業振興課商工振興係 ☎(63)2182

新型コロナウイルス感染症の拡大により影響を受けている飲食店や小売店を応援するため、下記のとおり鹿沼商工会議所と栗野商工会でプレミアム付商品券を発行します。

今回は 10,000 円購入で 13,000 円分のお買い物ができる、**30%** のプレミアム付商品券となります。

鹿沼商工会議所 かめま飲食店・お店応援プレミアム付商品券

- ▶販売方法 事前申込（はがき・インターネット）※申込方法等は、チラシで案内する予定です。
- ▶申込期間 7月4日(土)～17日(金)（必着）
- ▶当選通知 7月下旬に発送（当選者のみ）
- ▶引換期間 7月27日(月)～31日(金)
- ▶引換場所 鹿沼商工会議所
- ▶購入限度額 1人につき2セット（2万円）
- ▶有効期限 10月31日(土)
- ▶券種 1セット13,000円分（共通券9,000円＋飲食店専用券4,000円）
- ▶問い合わせ 鹿沼商工会議所 ☎(65)1111

※一部が飲食店で使用できる「飲食店専用券」となりますのでご了承ください。
※新型コロナウイルス感染症による影響を受けた店舗でのみ利用できます。

栗野商工会 令和2年度プレミアム付き栗野商品券

- ▶販売方法 事前申込（はがき）※申込方法等は、チラシで案内する予定です。
- ▶申込期間 6月27日(土)～7月10日(金)（必着）
- ▶当選通知 7月下旬に発送（当選者のみ）
- ▶引換期間 7月27日(月)～30日(休)
- ▶引換場所 栗野・粕尾・永野・清洲各コミュニティセンター
- ▶購入限度額 1人につき3セット（3万円）
- ▶有効期限 10月31日(土)
- ▶券種 1セット13,000円分
- ▶問い合わせ 栗野商工会 ☎(85)2281

※栗野商工会設立60周年 W チャンス抽選会を実施。購入した人のうち抽選で、商品券取り扱い飲食店で使える「お食事券」をプレゼントします。

わたしたちは「放送」・「通信」サービスを通して、地域の皆様とのふれあいを大切にします。

かめまチャンネル
光インターネット
多チャンネル放送
固定電話
携帯電話

鹿沼ケーブルテレビ U R L ▶ <http://www.bc9.ne.jp> TEL.63-0005
E-mail ▶ bc9@bc9.ne.jp

財源確保のために広告を掲載しています。