

# 広報 かぬま

2020  
No. 1243

12

上手に  
できるかなあ…

かぬまでちょうどいい暮らし  
令和2年度鹿沼市功労者表彰式  
かぬまふるさと大使の紹介  
あなたは大丈夫？消費生活トラブル  
在宅医療・介護連携推進事業の取り組み  
年末年始の業務案内



「おもいやり」を忘れずに  
新型コロナとの闘いを  
乗り越えましょう。

新型コロナ関連情報はこちら▶



鹿沼園芸フェア 手のり盆栽ワークショップ (市花木センター)

# かぬまでちょうどいい暮らし

鹿沼営業戦略課シティプロモーション係 ☎(63)0154



コロナ禍において、新たなライフスタイルが提唱され、地方移住はその選択肢の一つとしてますます注目を集めています。地方移住のさまざまなカタチ。今回は、実際に鹿沼市へ移住した人に話を聞きました。

## いちご新規研修生として移住

なみざき まさし  
**浪崎 雅史**さん(静岡県浜松市から)

■鹿沼を移住先に選んだ理由は？

**浪崎さん(以下、浪)** 新規就農研修のカリキュラムがきちんと整っていたことがとても魅力的でした。

また、研修先の「出会いの森いちご園」では、安心して集中的に研修を受けることができている。同期や先輩の研修生もいて、みんなで切磋琢磨できる環境はとても良いと思います。

■鹿沼に移住する前はどんな仕事をしていたか？

**浪** 工業系の薬品会社で営業職として勤めていました。

■新天地でいちご農家を目標することに不安はなかったですか？

**浪** もちろん経済的なことも含めて不安はありました。ただ、もともと転勤が多かったこともあり、住む地域が変わること自体に抵抗はありませんでした。

今は、妻もこのいちご園でパートとして働いていて、他の従業員などの皆さんから、鹿沼のことをいろいろ教えてもらっています。また、他の研修生の存在があったので、自身も新しいコミュニティに入っていくやすかったです。

■鹿沼での暮らしはどうですか？

**浪** 買い物や日常の用を足すような場所はそろっているのですが、生活上の不便は感じていません。子どもたちが無事保育園に入園できて妻も安心していきますし、自然に触れながらのびのびと子育てができる環境だと思います。

■今後どんな暮らしや仕事をしていきたいですか？

**浪** 移住してきた者として、人とのつながりを大切にしていきたいと思っています。そして将来的には、1反(たん)当たり7t以上収穫できることを目標に、立派ないちご農家になれるよう、研修を頑張っていきたいです。



▲いちご園で作業する浪崎さん夫婦

## 鹿沼市新規就農研修制度について

本市では、「いちご」と「ら(18ページ参照)」の新規就農支援のため、専門的・実践的な研修を実施しています。農業未経験者でも、研修後に市内で就農する意思があれば応募することができます。

### ■いちご新規就農研修

**研修期間** 2年間 **研修場所** 出会いの森いちご園(酒野谷)  
**研修内容** 1年目：土づくりから出荷までの作業実習など  
2年目：1人3棟の研修用ハウスでの実践研修

## 移住相談ワンストップ窓口

シティプロモーション係(市役所本館3階)では、住まいや仕事のことなど、市外からの移住を検討している人の相談を受け付けています。

移住支援サイト

「かぬまでちょうどいい暮らし」▶





カフェの開業を目指して移住

わたなべ さとし 渡邊 聡さん(埼玉県春日部市から) わたなべ くみこ 渡邊 久美子さん(茂木町から)

■鹿沼を移住先に選んだ理由は？

**渡邊さん(以下、渡)** 鹿沼には母方の実家があり、子どもの頃によく遊びに来ていたので、自分にとっての「故郷」という感覚がありました。多くの自治体を巡って移住先を検討しましたが、最終的にゆかりのある鹿沼を選びました。日光連山や大芦川をはじめとした、自然豊かな風景が印象的だと感じています。

■移住や鹿沼での暮らしに不安はなかったですか？

**渡** 山あいの住まいを探していました。が、災害への不安もあったので、市のハザードマップを参考に、よりリスクの少ない物件を探しました。また、地域になじめるか心配していましたが、気さくに声を掛けてくれたり、採れたての野菜や店舗づくりに必要な木材などを分けくれたりと、皆さんが自分たちを温かく受け入れてくれたことがとても嬉しかったです。

■移住や開業までにどんな準備をしましたか？

**渡** 市の「空き家バンク」を通じて購入した物件をリノベーションして移住しました。勤めていた頃は鹿沼から浦和まで新幹線で通い、平日は

仕事、週末は自宅のリノベーションという生活でした。店の家具なども自分で手作りするなど、大変でしたがとても充実していました。

■今後どんな暮らしや活動をしていきたいですか？

**渡** このカフェは山小屋をイメージしているので、山小屋に登山者を見守るように、鹿沼を訪れた人を見守る、気軽に立ち寄れる場所にしていきたいと思っています。自分たちと同じように、若い人たちにも移り住んでもらえるよう、この地域を盛り上げていくサポートがしたいです。

■移住を考えている人へメッセージを

**渡** コロナ禍もあり、地方への移住を考える人が増えている状況かと思えますが、都会から地方への移住には大きな決心が必要です。実際の移住生活が思い描いていたものと違うこともあるかもしれませんが、地域の皆さんとのコミュニケーションがスムーズに進めば、定住につながっていくと思います。自身のやりたいことを発信しつつ、肩の力を抜いてコミュニケーションしてみると良いかもしれません。

山カフェ『ななかまど』

自家焙煎のコーヒーと地元産の米や野菜を使ったスパイスカレーが楽しめます。秋には鮮やかに紅葉する、バラ科の植物ナナカマド。その花言葉「あなたを見守る」のように、山カフェ『ななかまど』も地域や来訪者を優しく見守る存在を目指しています。

所在地 引田 373 電話番号 ☎ (78)4026 駐車場 10台

営業時間 金曜日 午前11時～午後4時

土曜日 午前11時～午後2時、午後5時～9時

日曜日 午前8時～午後4時

※営業時間は変更になる場合があります。



Instagram ▶ kanuma.nanakamado

# おめでとうございます

## 鹿沼市功労者・篤志者42人5団体を表彰

令和2年度鹿沼市功労者表彰式が、10月8日に市民文化センターで開催されました。



### ○功労者・篤志者一覧

(敬称略・順不同)

#### 功労者

##### 地方自治功労

大貫 林治  
大貫 登一  
立川 文夫  
石塚 武  
矢野 省一  
青木 幸夫  
山野井 敏夫

##### 教育文化功労

渡邊 英明  
堀 加津雄  
江連 昌宏  
渡邊 恵美子

##### 産業功労

金子 昭彦  
金子 賢  
徳原 英晴

##### 保健衛生功労

木村 立男

##### 消防功労

野中 俊克  
中田 知道  
金子 勝男  
羽山 友美  
岩出 勝  
浅野 吉弘  
和久井 修  
柴田 誠一  
巻島 克則  
高島 敏行  
青柳 正和  
牧島 正幸  
横尾 光広

#### 社会福祉功労

鈴木 英彰  
鈴木 洋子  
飯野 悦雄  
高橋 春代  
吉高神 渡  
唐紙 糸子  
備仲 征二  
青木 美智子

#### 篤志者

細川 千和子  
川田 一哉  
株式会社ナカニシ  
テクノウッドワークス株式会社  
鹿沼市自治会連合会  
株式会社シージーヤパン  
医療法人ヒポクラテス竹村内科  
腎クリニック  
平野 早矢香  
山田 義博  
奈良部 實



篤志者として表彰を受けた平野早矢香さんによる特別講話も行われました。

# 全国・世界で活躍中! かぬまふるさと大使の紹介

鹿沼営業戦略課シティプロモーション係 ☎(63)0154

市では、市出身または市にゆかりがあり、経済・文化・教育・芸術・スポーツ・芸能等のさまざまな分野で活躍している皆さんを「かぬまふるさと大使」に委嘱し、市の魅力を全国・世界へ広くPRしてもらっています。現在、24人が大使として活躍しています。(五十音順・敬称略)



あんどう くみこ  
**安藤 久美子**  
フリーアナウンサー、  
ファイナンシャルプランナー



いしはら なおこ  
**石原 奈央子**  
プロクレー射撃選手



いせ ひでこ  
**いせ ひでこ**  
絵本作家、画家



**宇都宮ブレックス**  
プロバスケットボールチーム



おおつか よしお  
**大塚 義治**  
日本赤十字社長



おおぬき ひろこ  
**大貫 裕子**  
声楽家



おの であ れい  
**小野寺 玲**  
プロサイクリロードレーサー



いしまつ  
**ガッツ石松**  
タレント、元プロボクサー



きくち そうしゅう  
**菊地 爽秀**  
書家



くろさき ひさし  
**黒崎 久志**  
プロサッカーコーチ、  
元プロサッカー選手



しるもり かおり  
**城守 香**  
声楽家



すぎうら なりあき  
**杉浦 有朗**  
ノースダコタ大学音楽学部  
ピアノ科准教授



すだ けいじ  
**須田 恵司**  
カリキュリスト  
(似顔絵アーティスト)



せきや ちゅういち  
**関谷 忠一**  
とちぎ自然塾長、  
下野新聞約り記事担当



たかくち さとすみ  
**高口 里純**  
漫画家、小説家、  
イラストレーター、作詞家



なかむら このみ  
**中村 このみ**  
モデル



ひらの さやか  
**平野 早矢香**  
卓球指導・解説、  
元卓球選手



ふじた さいき  
**藤田 さいき**  
プロゴルファー



ふるさわ ともこ  
**古沢 知子**  
アナウンサー



みずき りょうこ  
**水樹 涼子**  
作家、  
創作講座講師



やなぎだ くにお  
**柳田 邦男**  
ノンフィクション作家、  
評論家



よしの しゅういちろう  
**吉野 修一郎**  
プロボクサー



わく い ひでとし  
**和久井 秀俊**  
プロサッカー選手



わたなべ かずま  
**渡辺 一馬**  
プロライダー

各大使の詳細な  
プロフィールは、市  
ホームページをご  
覧ください。



移住

功労者・ふるさと大使

消費生活・在宅医療

年々年初の業務案内

市民のひろば

アイドル・フラッシュ

健康

お知らせ

いちご市の本棚

# 「あなたは大丈夫？消費生活トラブル」

消費生活センター(生活課内) ☎(63)3313

架空請求や意図しない定期購入など、実は身近に潜んでいる消費生活に関するトラブル。「消費生活センター」では、そうした商品の購入(消費)に関する悩み事を受け付け、相談に応じています。

今回は、消費生活トラブルの実情と実例を紹介します。この機会に、商品の購入に関するリスクをしっかりと認識し、いざというときに備えましょう。

## あなたの身近にも…消費生活トラブルの実情

### 消費生活センター相談件数の推移

(件)

年度	H27	H28	H29	H30	R1
市	561	473	758	973	736
県	16,793	15,695	19,923	21,190	18,220

相談件数は、平成27年度～29年度まで増加しており、特に平成30年度には、全国的に流行したはがきや封書による架空請求に関する相談が急増したことにより、市で約1,000件の相談を受け付けました。

令和元年度には平成29年度並みに落ち着いたものの、全体の推移としては増加傾向にあります。

### 相談の多い事案ランキング (市消費生活センター受け付け)

- 1位 メールや電話、封書等による身に覚えのない架空請求
- 2位 インターネットサイトに関するトラブル(高額なサイトの閲覧料等や副業サイトの解約料の請求等)
- 3位 健康食品等の定期購入トラブル  
(詳細は下記参照)

## あなたは大丈夫？消費生活トラブルの実例

### ケース①「定期購入に関するトラブル」



初回格安をうたうダイエットサプリの広告を見て注文したが、定期購入が条件だった。解約しようとしたら高額な違約金を請求された。販売先に何度も連絡しているがつかない。

### アドバイス

商品の購入規約に、定期購入の条件の有無や解約の受付期間、返品可否等について、小さく記載されている場合があります。商品を注文する際には、初回価格だけでなく、規約内容もよく確認しましょう。

事業者と連絡が取れない場合は、連絡をした記録を残しておきましょう。

### ケース②「IP網移行に便乗した勧誘」



今後、IP網への移行により、今の固定電話は使えなくなるため、光回線に切り替える工事が必要だと勧誘を受けた。本当なのか？

### アドバイス

固定電話はIP網への移行後もそのまま使用できます。切り替えに伴う手続きや工事は一切不要であり、電話番号の変更も必要ありません。このような勧誘を受けた場合はご注意ください。

毎号連載の「消費生活センター通信」(今号は24ページ参照)もご覧ください。相談事案等を紹介しています。

### 困ったときは消費生活センターへ！

商品購入時のトラブルや身に覚えのない金銭の請求など、少しでも不安を感じたときは消費生活センターへご相談ください。「ローンが返せない」、「債務整理を希望する」等借金に関する相談も受け付けています。



# さいご 住み慣れた地域で最期まで 自分らしく暮らすために

—在宅医療・介護連携推進事業の取り組み—

高齢福祉課地域包括ケア推進係 ☎(63)2175

11月30日は「人生会議の日」

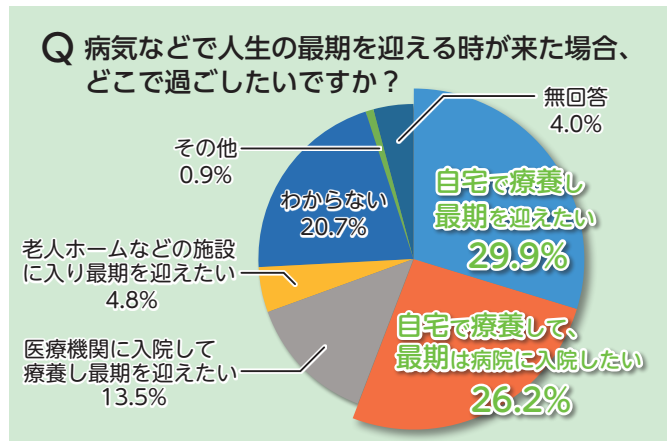
人生の終わりにどう過ごしたいか? 「もしも」のときのための「人生会議」。自らの最期に望む、医療やケアについて話し合ってみませんか?



## ●人生の最期をどこで過ごす?

右のグラフは、令和元年に実施した「鹿沼市介護予防・日常生活圏域ニーズ調査」(療養に関する設問)の回答結果を表したものです。

全ての人にやってくる人生の最期。「医療や介護が必要になっても、住み慣れた地域や自宅でいつまでも自分らしく暮らし続けたい」そう願う人が少なくないことが読み取れます。

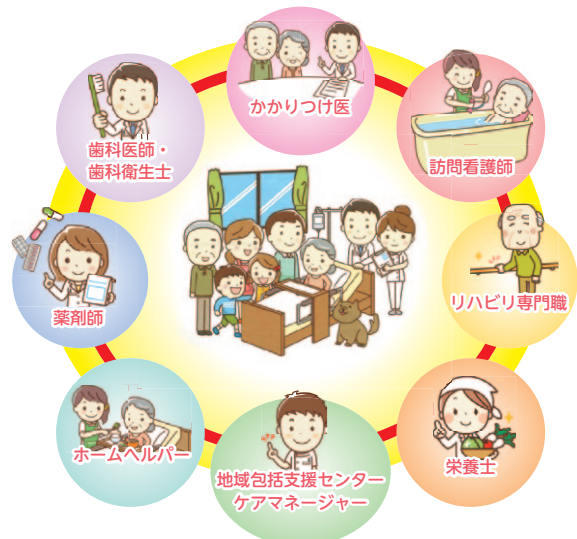


## ●連携して在宅療養を支えます

市では、在宅療養を支えるために、地域の医療や介護の専門職が連携してチームをつくり、本人とその家族をサポートする体制作りを推進しています。(在宅医療・介護連携推進事業)

在宅療養について、詳しくは地域包括ケア推進係へご相談ください。

## 在宅医療・介護連携推進事業のイメージ



### 【用語解説】在宅医療とは…

通院が難しくなったとき、かかりつけ医の訪問による診療を受けながら、自宅などの住み慣れた場所で療養を行うことです。

## 家族の在宅療養の経験談

入退院や転院を繰り返してきた父は、最期を迎える際に在宅での療養を選びました。入院先の看護師さんに、「家に帰りたい」という両親の思いを理解した上で後押ししてもらい、自宅での療養に踏み切りました。在宅療養では、訪問診療での診察・訪問看護・訪問介護・訪問入浴などを利用しました。医療と介護が連携した支援を受けることで、安心して過ごすことができました。

木工関係の仕事をしていた父が自分で建てたこだわりの自宅で、人生の最期を家族や愛犬と過ごし、また亡くなる前日まで近所の皆さんが父の元を訪れてくれました。両親の希望を叶えることができたことは本当に良かったと思っています。



柴原久美子さん(上石川)



# 年末年始の業務案内



市役所  
各コミュニティセンター

は

12月29日(火)から  
1月3日(日)まで  
全日休みです。

## 休み期間中も受け付け可能な手続き

- ・死亡届の受け付けと埋火葬・斎場使用の許可申請（午前8時30分～午後5時）
- ・戸籍届のお預かりと電話での斎場予約（24時間受け付け）

受付場所 市役所本庁舎1階 警備員室 ☎(64)2111

- ※休日・夜間救急医療については、14ページを確認してください。
- ※水道の修理工事当番店については、25ページを確認してください。

## 年末年始のごみ収集

廃棄物対策課廃棄物対策係 ☎(64)3241

### 家庭ごみの収集

- 12月30日(水)は、市内全域で「燃やすごみ」の収集を行います。  
午前8時30分までに、ごみステーションに出してください。

### 家庭ごみの受け入れ

- 12月29日(火)は、環境クリーンセンターで家庭ごみの持ち込みを受け入れます。  
受付時間 午前8時30分～11時30分、午後1時～4時  
※燃やすごみは、市指定のごみ袋に入れてください。

### 事業系ごみの処理(要事前予約)

事業系の燃やすごみのみ、サンエコサーマル(株)(上石川)で、12月30日(水)午前8時30分～正午・午後1時～3時30分に受け入れます。12月25日(金)までに、廃棄物対策係へ予約してください。

ここが  
ポイント

ごみの分け方  
出し方

**燃やすごみの出し方**  
燃やすごみは、指定の袋に入れて、口をしぼって出してください。  
クリーンセンターに持ち込む際も同様です。



	12月				1月	
	～28日(月)	29日(火)	30日(水)	31日(木)	1日(金・祝)～3日(日)	4日(月)～
ごみステーション収集	通常業務	休み	燃やすごみ収集	休み	通常業務	
家庭ごみ受け入れ		クリーンセンターで受け入れ	休み			
事業系ごみ(燃やすごみ)受け入れ		休み	サンエコサーマルで受け入れ(要予約)	休み		
し尿収集		休み				



## その他の施設の業務案内

■は休み。■は午後5時まで、■は午後2時までの営業。

※1は古峰原線のみ日祝ダイヤで運行、※2は栗野地区(入栗野方面)のみ運行。

分類	施設名	問い合わせ	12月					1月						
			27日(日)	28日(月)	29日(火)	30日(水)	31日(木)	1日(金祝)	2日(土)	3日(日)	4日(月)	5日(火)		
暮らし・手続き	市民情報センター	☎(63)8300		■										
	まちなか交流プラザ	☎(60)5770												
	市民活動広場ふらっと	☎(60)2212												
	コミュニーテ(市国際交流協会)	☎(60)5931												
	リサイクルセンター	☎(65)6677												
	リサイクルショップぶうめらん		12月23日(水)~1月4日(月)まで休み											
	斎場	☎(62)3567												
	リーバス	☎(63)2163						※1	※1	※1				
	予約バス		※2											
教育・文化	市民文化センター	☎(65)5581		■										
	図書館本館	☎(64)9523												
	東分館	☎(63)4646												
	栗野館	☎(85)2259												
	川上澄生美術館	☎(62)8272												
	文化活動交流館	☎(60)7890												
	千葉県三記念館	☎(65)6741												
	いちごっこ広場	☎(76)3220												
スポーツ	TKCいちごアリーナ(鹿沼総合体育館)	☎(72)1300			■									
	市体育館													
	御殿山公園武道館	☎(77)2898												
	鹿沼運動公園													
	温水プール		12月21日(月)~1月8日(金)まで休み											
	栗野総合運動公園	☎(85)1015												
	栗野勤労者体育センター・栗野トレーニングセンター													
	高齢者・障害者トレーニングセンター	☎(62)1234												
観光	まちなか駅前・鹿沼宿 本館	☎(60)2507								案内処のみ				
	物産館・鹿沼そば店・仲まちなか・屋台村													
	自然体験交流センター	☎(64)8760												
	前日光つつじの湯交流館	☎(86)1126												
	前日光あわの山荘	☎(86)7611												
	市花木センター	☎(76)2310												
	屋台のまち中央公園(市観光協会)	☎(60)6070												
	木のふるさと伝統工芸館	☎(64)6131												
	千手山公園	☎(65)0778												
	出会いの森福祉センター	☎(62)7691												

# ステキな人発見



山のようちえん

めぐみ  
山崎 恵さん (中栗野)



プロフィール

趣味…歌うこと

好きな食べ物…みそ汁

庭先にシカが姿を見せることもある山あいの古民家を園舎とした「山のようちえん」。その代表を務めるのが山崎さんです。同園では、子どもの見守りや学びといった幼稚園としてのあり方を基本としながらも、山や川などの自然を「学び舎」とした、より自由で幅広い活動を行っています。

山崎さんが中栗野に移り住んだのは13年前のこと。子どもたちの感性を豊かな自然の中で育んでいきたいと思ったことが「山のようちえん」を作るきっかけだったそうです。近隣住民との交流や自然遊びなどのさまざまな体験を通して多様な考え方を養っていきたく、山崎さんは話します。

「メミさん(山崎さんの呼び名)、面白い形の枝を拾ったよ」と子どもたちの元気な声が園内に響きました。その様子からは、同じ高さの目線で一緒に考え学び合う、山崎さんが目指す「ようちえん」の形が垣間見えるようでした。



## 市民俳壇

平凡に生きて健やか冬支度

栄町一丁目 中荒井弘美

年重ね病い重ねて秋時雨

上野町 榎木 和子

鍬振れば百舌の高鳴き罨する

板荷 小池矢佐伊

木犀をこぼして雨の稲荷かな

万町 海原ゆう子

コスモスの中に母と児バスを待つ

引田 斎藤 良明

紅葉散るけや木の坂を車椅子

上野町 神山 忠夫

アンテナに鳩一羽居て秋の風

中田町 高内シヅエ

秋雨や下校の子らの傘並ぶ

下材木町 中島 成子

## 市民歌壇

彼岸花稲田を囲み咲き競う背くらべしつ姿勢正して  
御成橋町二丁目 浅野 賀子

農道の両脇に咲く曼珠沙華深紅は秋の贈り物なり  
西沢町 安達 和子

## 小林 夏江選

ぶんげい

名前(ふりがな)・住所を明記し、はがき・メールで応募ください。締切は毎月20日(到着分)です。  
〒322-8601 今宮町1688-1  
メール koho@city.kanumai.jp  
広報広聴係(応募部門を明記)

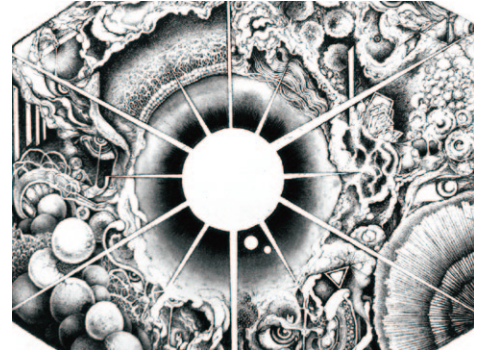
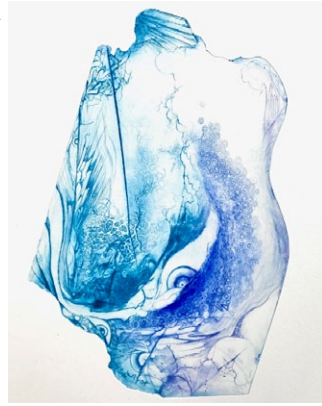
## 布川 武男選

# まちのギャラリー

「10万人のギャラリー」は、今回からタイトルを変え、まちの「ギャラリースペース」として市民の皆さんの創作活動を紹介していきます。

「流転」2020(令和2)年  
ドライポイント▶

▼「アカリチョコレート」(中田町)  
の一角に並ぶ作品たち



▲「命」2018(平成30)年 銅版画

府所町にお住まいの上原あかりさん(21)の版画を紹介します。  
現在、大学で版画を学ぶ上原さん。高校生のときに版画づくりを始め、その世界にのめり込みました。扱う技法は「銅版画」に始まり、木を輪切りに切り出して版木とする「木口木版画」、版に直接線を刻む「ドライポイント」とさまざま。銅や木、塩化ビニールなど、多様な材質の板を使って描きます。  
自分の心象風景や目に見えない事柄をテーマとしているという作品は、実に緻密で繊細。上原さんは自分の作品について、「一つ一つの作品に愛着を持ち、自分の幻想を執念深く緻密に描き込んでいます」と語ります。その言葉のとおり、1つの作品を作るのに、1年を費やすこともあるそうです。  
ご両親が営む「手づくりシヨコ工房アカリチョコレート」の一角には、上原さんのギャラリースペースがあります。あたたかく見守ってくれるご両親に対し、「恩返しをしたい」と話す上原さん。版画家として、国内外で活躍するという夢を叶える日が、今から待ち遠しいですね。

### ★作品募集★

「まちのギャラリー」では、市民の皆さんの作品を募集しています。絵画、工芸、木版画、手芸など力作をお寄せください。

広報広聴係 ☎(63)21228

## 市民川柳

## 白石 洋 選

夕立の強き風雨に耐えかねて青き毬栗二つが落ちぬ  
日吉町 小川 豊治

日が落ちてそよ吹く風に揺れている尾花を照らす  
十五夜の月  
椋山町 島田 栄一

秋の日の移ろい早き庭隅に柏葉紫陽花色づき始む  
万 町 中又 令子

満開のま白き蕎麦の花揺るる彼方の稲穂は黄金色  
なり  
古賀志町 渡辺 雪子

この日々が何事もなく過ごせるを感謝し母と朝餉  
いたたく  
西沢町 竹沢 敏子

金木犀の甘き香りのすがすがしマスク外せばひととき  
わ匂う  
御成橋町一丁目 秋澤 和子

ウイルスがホワイトハウス入りをする  
上野町 高橋 正光

二刀流困るコロナ禍台風禍  
玉田町 金田 陽子

備蓄量非常用超す缶ビール  
油田町 酒井 國男

出荷終え梨に感謝の肥料播く  
板 荷 小池 誠

デジタルに人の口数減らされる  
酒野谷 杉山 進

昭和育ちもつたいないを笑われる  
下武子町 広田 順一

一歳と百歳の顔広報紙  
御成橋町一丁目 長谷川 侃子

断捨離と一晚寝たら元の場所  
東町三丁目 松永 治子

## 我が家のアイドル募集

- 締切 1歳の誕生日まで
- 申し込みに必要なもの
  - ①お子さんの写真(郵送・持参:裏面に記名、メール:5MB以内)  
※頭からあごまでが写り、顔の周りに余裕があるもの
  - ②お子さんの名前・性別・誕生日、住所、電話番号、保護者氏名
- 申込方法 郵送・メール・広報広聴係(市役所本館3階)へ直接持参

〒322-8601 今宮町1688-1  
 広報広聴係「我が家のアイドル係」  
 メール koho@city.kanuma.lg.jp  
 右のQRコードからもメール送信可能



1歳を迎えたお子さんをご紹介します。  
 ※8月6日～8月22日生掲載



緑町2丁目  
井上 聖ちゃん  
(R1.8.6生)



深津  
宇賀神 聡汰くん  
(R1.8.8生)



緑町3丁目  
大木 陽菜ちゃん  
(R1.8.9生)



緑町3丁目  
大木 結菜ちゃん  
(R1.8.9生)



双子



池ノ森  
斎藤 ゆりなちゃん  
(R1.8.9生)



幸町2丁目  
佐野 陽奏くん  
(R1.8.9生)



樺山町  
栗原 優芽くん  
(R1.8.10生)



千渡  
向井 堇ちゃん  
(R1.8.12生)



仁神堂町  
佐藤 美月ちゃん  
(R1.8.13生)



上石川  
斉藤 京徠ちゃん  
(R1.8.14生)



下武子町  
武藤 蒼虎くん  
(R1.8.16生)



深程  
松本 旺大くん  
(R1.8.18生)



村井町  
小林 博愛くん  
(R1.8.19生)



貝島町  
佐藤 弘菜ちゃん  
(R1.8.22生)

100歳万歳!

おめでとございます。

栗野  
小島 アサさん  
(T9.9.20生)



## 学ぼう!緊急時の心得

—ひなん所体験教室—

10月1日・2日、菊沢コミュニティセンターで、菊沢西小学校の4年生を対象に「ひなん所体験教室」が実施されました。「菊沢きずなプロジェクト実行委員会」が指導し、避難所に宿泊しながら2日間かけて行われ、災害時に役立つ道具の作り方や使い方を学んだほか、「大声コンテスト」で救助を求める際に大声を出す訓練をしました。児童たちは、楽しみながら防災に関する知識や技能を深めました。

## 芸術の秋を堪能

—美術館による学校出張展示会—

10月12日から11月9日まで、川上澄生美術館による学校出張展示会が実施されました。本展示会は、新型コロナの影響により制限されている校外学習の支援などを目的として実施されたもので、市内の小学校3校を巡回しました。

各校では、学芸員による版画についての授業も実施。実際の作品を目の前にした子どもたちは、お互いの感想を話し合うなど、芸術との触れ合いを楽しみました。



## 企業とかぬまを盛り上げる

—(株)クウカンを  
いちご市KANUMAサポーターズに認定—

本市では「いちご市」のイメージアップや、移住・定住を促進するための活動を市と連携して取り組む企業を「いちご市KANUMAサポーターズ」として認定しています。

10月16日には、空調換気設備工事を手掛ける(株)クウカン(茂呂)が新たに認定され、認定企業は21社となりました。認定証を手にした阿部社長は「本社は鹿沼におく企業としてこのまちを応援していきたい」と抱負を語りました。



## かぬま和牛で“かぬまはGŌŌ!”

—市特産品を使った給食を全園児に提供—

市では、新型コロナウイルスの影響により、さまざまな制約を受ける子どもたちを元気づけ、また生産者を支援するため、10月～令和3年3月まで毎月1回、市内保育園・幼稚園・認定こども園等へ「かぬま和牛」等の市特産品を使った給食を提供しています。

11月9日にはこじか保育園(万町)で実施。子どもたちはかぬま和牛のハンバーグを口いっぱい頬張り、笑顔を見せていました。



# みんなの健康



集団がん検診・特定健診・肝炎ウイルス検診・  
骨粗しょう症検診・風しん抗体検査

健康課健康増進係 ☎(63)8311

## 受診方法・申込

検診・健診は、予約制です。定員になり次第締め切ります。申込者には検診日の1週間程前に問診票や検査容器、受付時間の通知を送付します。今年感染症対策のため、時間を区切って受け付けします。

特定健診の受診には、加入している健康保険の保険者から交付された受診券と保険証が必要です。

※「がん検診」は自覚症状のない人が対象です。症状がある人は病院で診療を受けてください。また、がん治療中・経過観察中の人は、がん検診の受診について主治医に相談してください。

## 自己負担金 (年齢基準日: 令和3年3月31日)

特定健診 ……加入中の健康保険組合が指定した額  
胃・大腸がん検診 ……無料  
(胃がん検診は、当日の体調によっては受診不可)  
肺がん検診(レントゲン:X線レントゲン撮影) ……無料  
// (CT:ヘリカルCT) ……5,000円  
前立腺がん・子宮頸がん検診 ……各500円

乳がん検診(40歳以上) 1,000円(マンモグラフィ+超音波)  
// (30歳代) ……500円(超音波検査のみ)  
肝炎ウイルス検診 ……無料  
骨粗しょう症検診  
※1(40・45・50・52・55・60・65・70歳の女性) ……500円  
風しん抗体検査※2(42~58歳の男性) ……無料・クーポン券必要

とき	ところ	受付時間	50歳以上		40歳以上					30歳以上		20歳以上		検診機関
			毎年1回	生涯1回	毎年1回					2年に1回		※1	※2	
			前立腺がん	肝炎ウイルス	特定健診	胃がん	肺がん	大腸がん	乳がん	子宮頸がん	骨粗しょう症	風しん抗体		
12月17日(休)	市民情報センター	午前8時~11時	○	○		○	締切	○	○	○	○			栃木県保健衛生事業団
20日(日)	清洲コミュニティセンター		締切	締切	締切	締切	締切	締切	締切	○			宇都宮健康クリニック	
1月9日(出)	市民情報センター		○	○		○	レントゲン	○	○	○	○			栃木県保健衛生事業団
14日(休)	市民情報センター(女性のみ)			締切	締切	締切	締切	締切	締切	締切	締切	締切	締切	
17日(日)	南押原コミュニティセンター		○	○	○	○	レントゲン	○	○	○	○	○	○	



## 離乳食教室



健康課母子健康係 ☎(63)2819

「離乳食の進め方、食べさせ方が分からない」  
「固さや量が知りたい」そんな悩みを解決しませんか?簡単な調理実習もあります。

とき 12月7日(月)・18日(金)

各日午後1時30分~3時30分

※身長体重を測ります。15分前にお越しください。

ところ 市民情報センター3階 学習室4

内容 離乳食の講話・調理と試食

対象 令和2年4・5月生まれの乳児とその保護者

持ち物 母子健康手帳、生活の記録票、エプロン、  
子どものスプーンと食事用エプロン、  
バスタオル

申込 母子健康係へ電話で。



チャレンジ15健康マイレージを実施しています。  
対象事業には左のいちごマークが付いています。  
詳しくは健康ガイドブックをご覧ください。



## 12月の休日・夜間救急医療

### まずは救急電話相談窓口へ連絡を

子ども ☎#8000 (月~土は午後6時~翌朝8時、日・祝は24時間受付)

大人 ☎#7111 (月~金は午後6時~10時、土・日・祝は午後4時~10時)

持ち物 ①健康保険証 ②おくすり手帳  
③子どもの場合は、こども医療費受給資格者証等

### 休日・夜間急患診療所 貝島町 5027-5 ☎(65)2101

新型コロナウイルス対策のため、インフルエンザの検査は行っていません。ご注意ください。

昼間	内科・小児科・歯科	夜間	内科・小児科
	日曜日・祝日等 午前10時~正午 (受付は午前11時30分まで) 午後1時~5時 (受付は午後4時30分まで)		日曜日・祝日等および 平日(月・水・金曜日) 午後7時~10時 (受付は午後9時30分まで)

### 在宅当番医

外科(昼間)	6日(日)	上都賀総合病院 ☎(64)2161
午前9時~午後5時	13日(日)	御殿山病院 ☎(64)2131
	20日(日)	荒木医院 ☎(64)2775
	27日(日)	西方病院 ☎0282(92)2323
	31日(木)	御殿山病院 ☎(64)2131

○上記以外は、消防本部☎(63)1141へ。

おことわり

掲載されている検診・健診・教室等については、新型コロナウイルス感染拡大の状況によっては、規模縮小または中止となる場合があります。

休日夜間急患診療所・休日急患歯科診療所の  
年末年始の業務案内

健康課健康増進係 ☎(63)8311

年末年始は非常に混雑し、午前の診療状況によっては、午後の診療開始時間が遅くなる場合があるなど、診察の待ち時間が長くなる傾向があります。また、インフルエンザや新型コロナウイルス感染症の診断のための検査は実施していません。予防接種や感染症予防を行い、早めに「かかりつけ医」を受診し、重症の場合は、無理せず救急車を呼びましょう。

診療科	12月			1月			
	29日 火	30日 水	31日 木	1日(金祝) ~3日目	4日 月	5日 火	6日 水
内科・小児科 午前10時~正午 (午前11時30分まで) 午後1時~5時 (午後4時30分まで)	×	×	○	○	×	×	×
午後7時~10時 (午後9時30分まで)	×	○	×	○	○	×	○
歯科 午前10時~正午 (午前11時30分まで) 午後1時~5時 (午後4時30分まで)	×	×	○	○	×	×	×

健康ガイドブック広告募集

健康課母子健康係 ☎(63)2819

「令和3年度健康ガイドブック(保存版)」に広告を出しませんか?

○健康ガイドブックとは

A4判・カラー印刷・24ページ程度の冊子で、健康に関するお知らせや検診などの年間スケジュールが掲載されています。

令和2年度 健康ガイドブック▶



○掲載位置と規格・料金

掲載位置	掲載数	掲載寸法	料金
裏表紙	6	縦8cm×横8cm	25,000円
記事頁下部	21	縦4cm×横9cm	10,000円

作製部数 35,000部

配布方法 広報かめま4月号と同時に自治会を通して全世帯に配布し、転入者や希望者にも市民課や各コミュニティセンター等において配付します。

申込 令和3年1月12日(火)までに、申込書および広告原稿(案)を母子健康係へ提出。

※詳しくは、母子健康係へ問い合わせるか、市ホームページをご覧ください。

健診・教室等の中止について

新型コロナウイルス感染症等の影響により、以下の健診・教室等は中止になりました。

名称	とき	問い合わせ先
集団がん検診 (40歳未満)	12月11日(金)	健康増進係 ☎(63)8311
40歳未満の健康診査	令和2年度内 全て	市民健康係 ☎(63)8312
歯と口のいきいき検診		母子健康係 ☎(63)2819
2歳児教室		
マタニティ歯科教室		

不妊治療費の一部を助成します

健康課母子健康係 ☎(63)2819

助成額 不妊治療に関わる保険適用外医療費の2分の1(ただし、県の補助やその他の給付金等を差し引いた額で、15万円が上限です)

※男性不妊治療も助成対象になります。

助成条件 次の①②③を全て満たすこと

- ①市内に1年以上居住していること
- ②医療保険各法の被保険者または被扶養者であること
- ③市税に滞納がないこと

申請回数 1夫婦、通算して5回まで

申請 一連の治療の最終治療日の属する年度の翌年度末までに、申請書を母子健康係(市役所本館1階⑩番窓口)へ提出。

※申請書は母子健康係にあります。詳しくはお問い合わせください。

献血にご協力ください!

健康課健康増進係 ☎(63)8311

皆様のご協力をお願いします。

とき 令和3年1月15日(金)

午前10時~正午、午後1時~4時

ところ 市民情報センター(献血バス)

申込 不要。直接会場へ。

栃木いのちの電話相談員募集説明会

栃木いのちの電話事務局 ☎028(622)7970

ボランティアの電話相談員養成講座の説明会を実施します。

とき 12月22日(火)午後2時~3時30分

ところ 市民情報センター2階 子育て情報室A

対象 相談ボランティアに興味がある人

定員 20人 申込 不要。直接会場へ。

※詳しくは、事務局(平日午前9時~午後5時まで)へお問い合わせください。



## 千葉県三おはなし会

文化課文化振興係 ☎(65)6741

**と き** 12月20日(日)午前11時～  
**と ころ** 千葉県三記念館 学習室  
**内 容** 影絵「鼻どり地藏」「オーロラ伝説」他  
**担 当** 榆木小KLV、南押原小KLV **入場料** 無料



## 自然体験交流センターの催し

自然体験交流センター ☎(64)8760

### ①第2回初めての蕎麦打ち！

板荷のそば打ち名人に教えてもらいながらそば打ちを体験してみませんか？

**と き** 令和3年1月16日(出)午前9時30分～  
**対 象** 初めてそば打ちをする人、数回そば打ちをしたことがある人  
**定 員** 10人程度(先着順)  
**参加料** 1人1,800円  
**持ち物** エプロン、三角巾、マスク  
**申 込** 12月14日(月)～21日(月)の午前9時～午後5時までの間に電話で。

### ②第2回窯焼きピッツァ作りに挑戦！

生地から作る石窯焼きのピザ作りを体験しましょう。アツアツで手作りならではの味わいです。

**と き** 令和3年1月24日(日)  
午前9時30分～午後2時  
**対 象** ピザ作りに興味がある人  
※小学生以下は保護者同伴。  
**定 員** 7組40人程度(先着順)  
**参加料** 1人800円(別途250円でリース作り参加可)  
**持ち物** 活動しやすい服装、防寒着、軍手、エプロン、マスク、頭覆い、トッピングの材料(原則センター側で準備するため任意)  
**申 込** 12月19日(土)～25日(金)の午前9時～午後5時までの間に電話で。

### ①②共通事項

**と ころ** 自然体験交流センター  
※新型コロナウイルスの影響により、中止となる場合があります。

# お知らせ

INFORMATION ▶

鹿沼市の人口 令和2年11月1日現在

■人口 94,805人(-34人)  
(男)46,882人(-29人)  
(女)47,923人(-5人)

■世帯 36,850世帯(+36世帯)

※かっこ内は前月比です。

## イベント等の中止・延期について

○**広報紙に掲載されたイベント等の実施について**  
新型コロナウイルス感染症の拡大を防ぐため、イベント等に対し中止・延期等の対応がとられています。広報かぬまに掲載されたイベント等についても、国内の流行状況により、中止・延期となる場合があります。事前に問い合わせ先にご確認ください。

### ○イベント等の中止について

新型コロナウイルス感染症等の影響により、下記のイベント等は中止となりました。

名 称	問い合わせ先
かぬまっこにこここ フェスタ (12月6日(日))	子育て支援課 ☎(63)2160
千手山公園 観覧車のライトアップ (12月)	市観光協会 ☎(60)6070
消防出初式 (令和3年1月11日(月・祝))	消防総務課 ☎(63)1153

最新情報は市ホームページに掲載しています。ご確認ください。



## 家庭教師のトライ から生まれた個別指導塾

## トライ+プラス 個別指導

### トライの冬期講習 - 鹿沼校受付中 -

キャンペーン実施中！ キャンペーン内容は時期によって異なります。お気軽にお問い合わせください。

FREE CALL 0120-177-202

電話受付時間 10:00～22:00

トライプラス で検索してください。 | トライプラス 検索

資料請求・お問い合わせはお電話で、専門の学習アドバイザーが丁寧にさせていただきます。



財源確保のために広告を掲載しています。





ウィークエンド体験

「いちご大福を作ろう」

生涯学習課生涯学習係 ☎(63)3498

- とき** 令和3年1月16日(出)  
午前9時30分～11時30分
- ところ** 市民情報センター3階 食生活情報室
- 対象** 市内小学生 **定員** 8人
- 参加料** 300円
- 持ち物** エプロン、頭覆い、ハンドタオル、飲み物、筆記用具
- 申込** 12月25日(金)午前8時30分から電話で。  
※状況により変更・中止の場合があります。



令和2年度市民協働モデル事業採択事業

地域・福祉子ども協力隊

～地域づくりと福祉の担い手を～

NPO法人栃木かめま教育支援ネットワークひこばえ  
☎・FAX(77)7787  
メール info1@kanuma-hikobae.jp

- 地域づくりと福祉の担い手となる参画・協働のマインドを育てるための体験会を実施します。
- とき** 12月12日(出)午前9時30分～午後3時30分
  - 集合場所** 薬事務所(寺町1341)
  - 対象** 小学生とその保護者 **定員** 15組
  - 参加料** 無料
  - 内容** 点字ブロック体験、観光ボランティアとの街歩き、聴覚障がい者との交流、読み語り体験、ワークショップ等
  - 申込** 薬へFAXまたはメールで。



福祉・保育のお仕事就職フェア(県央エリア)

(福)県社会福祉協議会 ☎028(643)5622

- とき** 12月12日(出)午後1時～3時30分
- ところ** とちぎ健康の森(宇都宮市駒生町3337-1)
- 内容** 福祉・保育関連の仕事を希望する人と求人事業所の相談、福祉・保育関連の仕事や資格の相談
- 対象市町** 宇都宮市、日光市、鹿沼市、真岡市、上三川町、益子町、茂木町、市貝町、芳賀町



ほんのす おはなし会

図書館東分館 ☎(63)4646

- とき** 12月5日(出)・12日(出)  
各日午前10時30分～11時
- ところ** 図書館東分館 多目的室
- 内容** 絵本「ねごさかなのクリスマス」、エプロンシアター「ももたろう」
- 担当** らっこくらぶ、鹿沼民話の会
- 入場料** 無料  
※状況により変更・中止の場合があります。



鹿沼市奨学金の貸付

教育総務課総務政策係 ☎(63)2234

令和3年4月からの奨学生を募集します。

- 対象** 次の①～⑤を全て満たす人
  - ①市内在住で、経済的理由により修学が困難な人(修学のために住所を市外に移した人も含む)
  - ②学校教育法に基づく高等学校、専修学校の高等課程、中等教育学校の後期課程、高等専門学校、専修学校の専門課程、短期大学、大学に在学または進学予定の人
  - ③修学の意欲があり、かつ、品行方正である人
  - ④令和元年中の父母等の収入の合計が、市の定めた基準額以下である人(基準額は募集要項で確認してください)
  - ⑤連帯保証人として、父母または親族から1人、および市内に住所を有し、確実な保証のできる人1人(父母または親族以外)を付することができる人  
※市内の連帯保証人を付することが困難な場合はご相談ください。
- 貸付額** 大学等 月額40,000円以内  
高校等 月額15,000円以内
- 貸付期間** 在学または進学する学校の正規の修学期間
- 返還方法** 規定の期間内に返還(無利子)
- 申込** 令和3年1月5日(火)～3月19日(金)までに、申請書類を総務政策係(市民情報センター4階)へ提出。  
※申請書等は市ホームページにあります。  
※令和3年4月には在学証明書の提出が必要です。

**年末ジャンボ**

1等 10億円

1等7億円×22本・前後賞各1億5,000万円

2等 1,000万円×88本

(22ユニットの場合 ※1ユニット2,000万円)

**年末ジャンボ**

1等 5,000万円

1等3,000万円×68本・前後賞各1,000万円

2等 5万円×68,000本

(17ユニットの場合 ※1ユニット1,000万円)

**2種類同時発売!** 11/24(火)→12/25(金) **各1枚300円**

【宝くじ公式サイト】 <https://www.takarakuji-official.jp/> 【宝くじ照会センター】 TEL 03-3535-9085

財源確保のために広告を掲載しています。



## にら新規就農研修生募集

農政課農政係 ☎(63)2191

**募集人員** 若干名 **研修期間** 令和3年4月から1年間  
**研修場所** 市内のにら農家およびとちぎ農業未来塾  
**応募資格** 18～47歳で、研修終了後に市内での就農が可能な人

※性別、農業経験の有無は問いません。

**受付期間** 令和3年1月25日(月)まで

※事前に面接等の審査があります。

### 〇にら栽培体験研修会

**とき** 令和3年1月11日(月・祝)午前9時～

**ところ** 市内のにら農家

**申込** 令和3年1月6日(水)までに農政係へ電話で。



## 「まちの駅」新規加入者募集

まちの駅 新・鹿沼宿 ☎(60)2507

「まちの駅」新規加入者を募集します。「まちの駅」とは、観光客や市民が気軽に立ち寄り、地域の情報を得ることなどができる交流の場です。鹿沼市は、設置数日本一を誇ります。

**応募資格** 次の①②③の全てを満たす店舗や施設など

①おもてなしの心を持つ人がいること

②誰でも利用できるトイレや休憩スペースがあること

③地域の情報を提供していること

※事前に審査があります。

**申込** 12月25日(金)までに、新・鹿沼宿へ。



## 芳賀地区合同公売会へ 鹿沼市差押物品を出品します

真岡県税事務所収税課 ☎0285(82)2135

市税等の滞納処分として差押えた財産を、芳賀地区合同公売会で期間入札の方法にて公売します。

**出品物** 婦人用バッグ、食器、工具 等

**入札期間** 11月30日(月)～12月11日(金)  
午前8時30分～午後5時15分(平日のみ)

**入札場所** 真岡市役所納税課(真岡市荒町5191)

※詳細は、鹿沼市納税課(市役所本館1階③番窓口)に問い合わせるか、市ホームページをご覧ください。



## 旧優生保護法による優生手術を受けた人への一時金について

県旧優生保護法関係相談窓口(こども政策課内)  
☎028(623)3064  
〒320-8501 宇都宮市埴田1-1-20

平成31年4月24日、「旧優生保護法一時金支給法」が成立し、公布・施行されました。同法に基づき、優生手術などを受けた人に一時金を支給します。

**受付時間** 午前9時～午後5時(土日祝・年末年始除く)

**対象** 次の①②のいずれかを満たす存命の人

①昭和23年9月11日～平成8年9月25日までに、旧優生保護法に基づき優生手術を受けた人

②①に加え、同じ期間に生殖を不能にする手術、または放射線の照射を受けた人

※母体保護のみの理由や、疾病の治療を目的とするなど、優生思想に基づくものでないことが明らかな手術などを受けた人を除きます。

**金額** 320万円(一律)

**申込** 令和6年4月24日までに、県旧優生保護法関係相談窓口へ直接または郵送で。

※請求書や添付書類(診断書・領収書)は、厚生労働省および県のホームページ、相談窓口にあります。



## 鹿沼税務署臨時職員募集

鹿沼税務署 ☎(64)2151(音声案内②)

**募集人員** 30人程度

**任用期間**

任用開始	任用終了
令和3年1月下旬、2月上旬・中旬、3月上旬のいずれか	令和3年3月中旬または下旬

**勤務日** 月～金曜日(祝日を除く)

**勤務時間** 午前9時～午後5時までの間の、3時間・5時間30分・6時間のいずれか

**勤務場所** 鹿沼税務署、鹿沼商工会議所アザレアホール

**報酬** 時給930円

**勤務内容** データの入力、書類の整理等、パソコンまたはスマートフォンによる申告書作成事務の補助・受け付け等

**申込** 鹿沼税務署へ電話で。

※詳しくは、鹿沼税務署に問い合わせるか、国税庁ホームページをご覧ください。

鹿沼市内の小規模事業者の方

新型コロナウイルス感染症により影響を受けた商工業の皆様へ

# マル経融資

無担保

無保証人

低金利

※事業規模・最近の業況等により、ご希望に添いかねる場合があります。予めご了承ください。

まずはお問合せ下さい

鹿沼商工会議所



FREE 0120-910-441



## 小中学校非常勤講師募集

学校教育課指導係 ☎(63)2236  
〒322-0064 文化橋町1982-18

多人数学級や複式学級、特別支援学級などで、学級担任と協力して学習・生活指導や学級経営の補助にあたる非常勤講師を募集します。

**募集人員** 若干名 **勤務場所** 市内小・中学校

**任用期間** 令和3年4月1日から1年間

**勤務時間** 1日7時間(週5日勤務)

※その他、週3日勤務など複数の勤務形態があります。

**報酬** 月額18万円程度(その他諸手当あり)

**応募資格** 小学校または中学校教諭普通免許状所有者、または3月31日までに取得見込みの人

**申込** 12月7日(月)～令和3年1月13日(水)(必着)までに、履歴書・400字程度の志望動機・教員免許状のコピーを「小中学校非常勤講師応募書類在中」と明記した封筒に入れ、指導係(市民情報センター4階)へ郵送または直接持参。

**面接日** 令和3年1月26日(火)(予定)



## 鹿沼市物品等入札参加資格審査申請受付

契約検査課契約係 ☎(63)2278

令和3・4年度の物品等入札参加資格審査申請を受け付けます。

**申込** 12月1日(火)～18日(金)(消印有効)までに、必要書類を契約係へ、書類の到達が確認できる郵送方法(特定記録、簡易書留、レターパック、宅配等)で。

※詳細は、市ホームページをご確認ください。



## おひな様めぐり展示協力者募集

市観光協会 ☎(60)6070

「おひな様めぐり」は、ひな人形やつるしびななどが展示されている市内各所を巡って楽しむイベントです。ひな人形等の展示協力者を募集しています。

**展示期間** 令和3年2月6日(土)～3月7日(日)

※一部期間のみの展示も可。

**対象** 個人、商店、会社等

**申込** 12月12日(土)までに、協会へ電話で。



## 第8期いきいきかめま長寿計画 パブリックコメント募集

高齢福祉課長寿推進係 ☎(63)2288・FAX(63)2284

令和3年度～5年度を計画期間とする「いきいきかめま長寿計画(鹿沼市高齢者総合福祉計画)」について、パブリックコメントを募集します。

**実施期間** 12月23日(水)～令和3年1月22日(金)

**公表方法**

- ・市ホームページへの掲載
- ・高齢福祉課(市役所本館1階⑩番窓口)
- ・市政情報コーナー(市役所本館1階)
- ・各コミュニティセンター

**提出方法**

- ・郵送 〒322-8601 今宮町1688-1
- ・書面またはFAXで長寿推進係へ
- ・市ホームページ専用フォームから送信



## 教育相談専門員募集

総合教育研究所教育相談室 ☎(63)8330  
〒322-0064 文化橋町1982-18

教育相談室や適応指導教室で教育相談等を行う教育相談専門員を募集します。

**募集人員** 若干名

**勤務場所** 市民情報センター、適応指導教室

**任用期間** 令和3年4月1日から1年間

**各種手当** ボーナス、通勤手当等(条件あり)

**応募資格** 次の①②③のいずれかを満たす人

- ①学校教育に理解があり、子どもや保護者の悩みについて相談に応じることの出来る専門知識・技能のある人および教職経験のある人
- ②小・中学生に学習のサポートをすることができる人
- ③大学や大学院等で心理学を専攻した人で、各種検査のとれる人

**申込** 12月25日(金)(消印有効)までに、申込書・84円切手を貼った宛先明記の返信用封筒(長形3号)を教育相談室(市民情報センター4階)へ郵送または直接持参。

**面接日** 令和3年1月12日(火)

※詳しくは、試験案内をご覧ください。試験案内・申込書は教育相談室にあります。

### 寄付金を募っています!

12月末まで受付中

### 北小学校の耐震改修に合わせ、教育環境を支援するご寄付をお願いします。

【個人】 1口 1,000円～ 【団体等】 1口 5,000円～

《郵便振替》【記号番号】00210-9-107219 北小学校耐震改修に伴う環境整備委員会  
※振込用紙は、菊沢コミセン、市民情報センター、市民文化センター、市社会福祉協議会、  
まちの駅 新・鹿沼宿、市民交流プラザにもあります。

《問い合わせ先》 ☎0289-62-7119 (留守電あり) 水曜日から日曜日 午前10時～午後3時

財源確保のために広告を掲載しています。



わたしたちの“へっぽこ先生”  
宇都宮中学校・宇都宮女子高等学校  
教師時代の川上澄生 展

川上澄生美術館 ☎(62)8272

とき 12月5日(出)～令和3年4月4日(日)  
ところ 2階 展示室  
入場料 大人300円、高校・大学生200円、  
小・中学生100円、「友の会」会員無料

○関連イベント

①「館長と楽しむ作品鑑賞会」

館長の解説とともに作品を味わいます。

とき 12月5日(出)午後2時～2時30分

②「学芸員によるギャラリー・トーク」

学芸員の解説とともに作品を鑑賞します。

とき 12月12日(出)午後2時～2時30分

①②共通事項 ところ 2階 展示室

参加料 無料(企画展チケット要)



令和2年度市民協働モデル事業採択事業  
朗読劇 cry!cry!!cry!!!犬達の遺言

実行委員会(NPO法人プロジェクト宙)  
☎070(1374)7097

犬の殺処分を題材にした朗読劇を通して、命の大切さや生き物を飼う際の心掛けについて考えましょう。

回	とき	開演時間	ところ
①	令和3年 1月5日(火)	午後1時30分	NPO法人プロジェクト宙 (玉田町60-2)
②	3月7日(日)	午前11時	くぐつあとりえ (下沢182-2)
③		午後3時	

定員 各回30人

観劇料 大人…予約1,500円、当日2,000円  
小学生～高校生…予約500円、当日700円

申込 実行委員会へ電話で。



第48回鹿沼市民書初展中止のお知らせ

実行委員会(市民文化センター内) ☎(65)5581

令和2年度「第48回鹿沼市民書初展」は新型コロナウイルス感染拡大防止のため、中止となりました。



鹿沼市20祭2021(成人式)

「Be Clever Be Strong ～逆境こそチャンス～」

実行委員会2021(生涯学習課内) ☎(63)8323

新型コロナウイルス感染症対策として、今年度は2部制で開催します。出身中学校によって参加時間が異なりますので、確認の上ご参加ください。

とき 令和3年1月10日(日)

	午前の部	午後の部
開場	午前10時	午後1時
開始	午前11時	午後2時
対象中学校	東中学校 北犬飼中学校 板荷中学校 南摩中学校 粟野中学校	西中学校 北中学校 北押原中学校 加蘇中学校 南押原中学校

※市内中学校出身者でない人は、時間の指定はありません。午前午後のいずれかにご参加ください。

ところ 市民文化センター

対象 平成12年4月2日～13年4月1日生まれの市内在住または出身者

案内状 10月1日現在、鹿沼市に住民登録のある人、および平成28年3月1日(中学校卒業時)に市内に住民登録があった人へ、11月上旬に郵送しました。

持ち物 入場券(案内状に同封)、マスク

入場券 入場券に必要事項を記入の上、当日受付にご提出ください。

※新成人以外(家族等)の入場はできません。

※新型コロナウイルスの影響により変更があった場合は、市ホームページ等でお知らせします。



ベリー・サウンド・コンサートかめま

「古田佳子&舞琉華瑠コンサート」

市民文化センター ☎(65)5581

とき 令和3年2月28日(日)午後2時開演

ところ 市民文化センター 小ホール

入場料 全席自由1,000円(友の会800円)

前売券 12月6日(日)発売

人間ドックのご案内

毎日を心身ともに元気で明るく生活して行きたいものです。そのためにも、年1回の人間ドックをおすすめします。

人間ドックの種類

- ・半日ドック ￥42,900(税込)
- ・1泊2日ドック ￥66,000(税込)
- ・脳ドック ￥38,500(税込)

人間ドックは予約制になっております。

お申込み・問合せ 上都賀総合病院 健康管理センター  
☎0289(64)2168(直通・午後)

財源確保のために広告を掲載しています。

冬のトク!トク!キャンペーン2020

キャンペーン期間  
R2 11月2日  
～R3 1月29日

期間中、50万円以上の定期貯金(1年)をご契約いただいた方に直売所クーポン券がもらえる!JAエルサポートガソリン券がもらえる!



50万円(お取引状況により100万円)ごとに300円分のJAかみつが直売所クーポン券、またはガソリン券をプレゼント!(最大10枚まで) ※ただし25億円を限度に募集取り扱いを終了させていただきます。

クーポン券はJAかみつが直売所で、ガソリン券は県内のJAエルサポートSSの店頭でご利用いただけます

●詳しくは最寄りのJA支店または本店推進運用課まで



JAかみつが推進運用課  
☎0289-65-1007



## 多文化共生講座 (災害時外国人サポーター養成講座)

地域活動支援課市民協働係 ☎(63)2241

- とき** 12月23日(水)午後1時30分～4時30分
- ところ** 菊沢コミュニティセンター
- 対象** 災害時の外国人支援に関心のある人、災害時に同国の出身者等に情報を伝えたい人等
- 内容** 災害時における外国人支援の活動内容や、基本的な知識を学ぶ養成講座
- 参加料** 無料 **定員** 10人(先着順)
- 申込** 12月16日(火)までに、市民協働係へ。



## 図書館文学講座 朗読・音楽で楽しむ谷崎と太宰

図書館本館 ☎(64)9523

- 谷崎潤一郎と太宰治の作品を朗読とギター演奏で味わう講座です。
- とき** 令和3年1月24日(日)午後2時～3時15分
  - ところ** 図書館本館2階 視聴覚室
  - 出演** 阿部早苗氏(朗読)、小川倫生氏(ギター)
  - 定員** 40人(定員を超えた場合は抽選)
  - 参加料** 無料 **申込** 1月8日(金)までに本館へ。



## 鹿沼市新型コロナウイルス 感染症経営強化補助金

産業振興課商工振興係 ☎(63)2182

- 新型コロナウイルス感染症対策を行いながら、新たな事業に取り組む事業者の皆さんを支援します。
- 補助率** 対象経費の2/3以内 **補助上限** 100万円
  - 対象** 市内事業者(一部を除く)
  - 対象経費** 感染症対策のための改修工事・備品購入費用やオンラインを活用したサービスや販売の取り組み費用等
- ※予算額に達し次第、受付を締め切ります。



## 電話による相続・遺言無料相談

県司法書士会 ☎028(614)1122

- 相続や遺言の相談に、司法書士が無料で応じます。
- 実施日** 令和3年5月までの毎月第2土曜日
  - 時間帯** 午前10時～午後3時(1回30分程度)
  - 利用方法** 相談員が所定の時間に電話して相談を行います(要予約)。



## 12月4日(金)～10日(木)は「人権週間」です

人権推進課人権推進係 ☎(63)8351

- 市では、人権週間に合わせて、「人権啓発推進市民運動強調週間」を定めています。「人権の尊さ」を見つめ直し、「人権が尊重される明るい社会」について考えてみましょう。



## 茂呂山(野鳥の森)自然観察会

鹿沼の里山を守る会(楠) ☎090(2216)1220

- 自然豊かな茂呂山(野鳥の森)で、野鳥や植物と触れ合いませんか。
- とき** 12月5日(土)午前9時～11時
  - ※雨天の場合は12月6日(日)に延期
  - 集合場所** 市花木センター 北駐車場(野鳥の森入口)
  - 定員** 15人 **参加料** 無料
  - ※小学生の場合は保護者同伴。
  - 持ち物** 双眼鏡(ある場合)、筆記用具、飲み物等
  - 申込** 事前に電話で。



## 竹の息吹き -人間国宝 勝城蒼鳳と藤沼昇を中心に

県立美術館 ☎028(621)3566

- 竹工芸における重要無形文化財保持者(人間国宝)の勝城蒼鳳氏と藤沼昇氏の両名を中心に、竹工芸の“今”をご紹介します。
- 会期** 12月20日(日)まで
  - ※月曜日(11月23日を除く)、11月24日(火)は休館
  - 開館時間** 午前9時30分～午後5時  
(最終入館は午後4時30分)
  - ところ** 県立美術館(宇都宮市桜4-2-7)
  - 参加料** 一般900円、大高生600円、中学生以下無料



## 応急手当講習会

警防救急課救急推進係 ☎(63)1146

- 緊急時のため、心肺蘇生法を覚えておきましょう。
- とき** 12月13日(日)午前9時～10時
  - ところ** 消防本部3階 大会議室
  - 内容** 胸骨圧迫、AED取り扱い、異物除去、止血法
  - ※事前に応急手当WEB講習受講が必要です。
  - 対象** 市内在住・在勤者
  - 定員** 15人(先着順) **参加料** 無料
  - 持ち物** マスク(着用必須)、動きやすい服装、健康チェック表、WEB講習受講証明書
  - 申込** 12月10日(休)までに、救急推進係へ電話で。
  - ※当面の間、開催時間や内容が変更となります。市ホームページをご覧ください。

テイクアウト限定・タコライス専門店

## 益子家 presents タコライス

沖縄でタコライスに魅了された店主がその味を再現!  
野菜あり(690円)、野菜とチーズ(800円)など、ランチやビールのおつまみに◎



鹿沼市西茂呂 2-23-14  
☎080(6654)3378  
☎午前11時45分～午後5時  
(なくなり次第終了)  
営業時間変動あり  
休月曜(不定休) Pあり  
※複数注文時は要予約

財源確保のために広告を掲載しています。



## 新型コロナウイルス感染症の影響に伴う各種減免について

### ○保険税等の減免について

税務課税制係 ☎(63)2117

**対象となる保険税等** 国民健康保険税、介護保険料、後期高齢者医療保険料

**対象者** 新型コロナウイルス感染症の影響により、次の①②いずれかに該当する人

①主たる生計維持者(世帯主)が死亡または重篤な疾病を負った人

②主たる生計維持者(世帯主)の令和2年中の事業収入(営業・農業など)、不動産収入、山林収入または給与収入のいずれかが前年と比較して30%以上減少する見込みの人

※対象の保険税等により、所得制限等の減免の基準が異なります。減少が見込まれる収入に対する前年の所得が0円以下の場合には減免になりません。

※事業収入等には株の取り引き分は含まれません。

※新型コロナウイルス感染症の影響によることが明らかでない場合は減免対象外です。

**対象期別** 令和元年度および令和2年度の保険税等で、令和2年2月1日～令和3年3月31日の間に普通徴収の納期限が設定されているもの(特別徴収の場合はその間に年金の支払日があるもの)

**申請** 令和3年3月31日(水)までに、納税通知書等を用意の上、税制係へご連絡ください。状況を確認し、該当になる場合は減免申請書等を自宅に郵送します。

※詳しくは、市ホームページをご確認ください。

### ○固定資産税・都市計画税の軽減措置について

税務課資産税係 ☎(63)2161

〒322-8601 今宮町1688-1

新型コロナウイルス感染症の影響により、事業収入が減少した中小事業者等の所有する事業用家屋や償却資産に係る、令和3年度の固定資産税・都市計画税を軽減します。

**対象** 令和2年2～10月までの、任意の連続する3カ月間の事業収入が、前年同期と比較して30%以上減少している中小事業者等

**申告書類** 認定経営革新等支援機関等の確認を受けた申告書の原本(認定経営革新等支援機関等の確認印が押されたもの)および、その際に同機関等に提出した書類一式(収入減を証する書類や特例対象家屋の事業用割合を示す書類等、コピー可)

※償却資産の申告がある場合は、令和3年度の償却資産申告書と併せてご提出ください。

**申告** 令和3年1月4日(月)～2月1日(月)までに、申告書類一式を資産税係(市役所本館1階⑥番窓口)へ郵送または直接持参してください。

※詳しくは、市ホームページおよび中小企業庁ホームページをご確認ください。

事業収入の対前年同期比減少率	軽減率
50%以上	全額
30%以上50%未満	1/2



## 年末の交通安全県民総ぐるみ運動～マナーアップ!あなたが主役です～

生活課交通対策係 ☎(63)2163

年末は日没が早く見通しが悪くなるため、交通事故が起こりやすくなります。交通ルールを守り、お互いを思いやる気持ちを持って、事故防止を心掛けましょう。

**運動期間** 12月11日(金)～31日(木)

### ○運動の重点

#### ・子どもと高齢者の交通事故防止

子どもたちが交通事故に遭わないよう、社会全体で見守りましょう。

高齢者ドライバーの皆さんは、年齢に伴う身体の変化を理解し、意識して運転をするようにしましょう。運転に不安を感じる人は、運転免許の自主返納もご検討ください。

#### ・安全運転の励行

ドライバーの皆さんは、交通ルールを遵守するとともに、歩行者や他の車両に対する「優しさ」と「思いやり」を持って運転しましょう。

特に、信号機がない横断歩道に歩行者がいる場合は、必ず止まり、歩行者に道を譲りましょう。

#### ・「原則ハイビーム」と「ライト4運動」の推進

夕暮れ時は、「見落とし」や「発見の遅れ」等に起因する交通事故が発生しやすくなります。午後4時には前照灯を点灯するよう心掛け、夜間走行時は原則ハイビーム走行をしましょう。

歩行者の皆さんは、夜間は反射材を身に着け、積極的に交通事故防止に努めましょう。

#### ・飲酒運転の根絶

飲酒運転を「しない・させない・許さない」気持ちを持って、自分自身が飲酒運転をしないことはもちろん、飲酒運転をさせない環境づくりを徹底しましょう。

## 結婚新生活を応援します

子育て支援課子ども支援係 ☎(63)2160

結婚して市内で新生活を始める夫婦を対象に、新居の購入や賃貸、引っ越しの費用を支援します。

**対象** 次の①～⑤を全て満たす新婚世帯

- ①4月1日～令和3年3月31日までに婚姻届が受理された34歳以下の夫婦であること
- ②令和元年の夫婦の合計所得が340万円未満であること(婚姻を機に離職し、申請時に無職である場合や、貸与型奨学金の返済がある場合は別に計算)
- ③補助金の申請日・交付日に市内に居住していること
- ④他の公的制度による家賃補助等を受けていないこと
- ⑤市税を滞納していないこと 等

**対象経費** 1月1日～令和3年3月31日までの間に支払った、住居費(住宅購入費・賃料・敷金・礼金・共益費・仲介手数料)および引っ越し費用  
 ※勤務先から住宅手当の支給を受けている場合は、当該手当分を除きます。

**補助金額** 対象経費の合計の範囲内で、最大30万円  
**申込** 令和3年3月31日(木)までに、子ども支援係(市役所新館3階③番窓口)へ。

※3月に申請を予定する場合は早めにご相談ください。

## 都市計画の案を縦覧します

### ①区域マス等

県土整備部都市計画課 ☎028(623)2465

	縦覧事項	対象区域
(1)	宇都宮都市計画区域の整備、開発および保全の方針(宇都宮都市計画区域マスタープラン)	鹿沼市の一部
(2)	区域区分の変更	深津の一部
(3)	用途地域の変更	
(4)	栗野都市計画区域の整備、開発および保全の方針(栗野都市計画区域マスタープラン)	旧栗野町

**縦覧期間** 12月8日(火)～22日(火)(土・日除く)

**受付時間** 午前8時30分～午後5時15分

**縦覧場所** 県都市計画課、鹿沼土木事務所企画調査課、市都市計画課((1)～(4)全て)、栗野地域各コミュニティセンター ((4)のみ)

### ②地区計画

都市計画課都市計画係 ☎(63)2209

鹿沼木工団地周辺地区地区計画について、就業環境の充実によるさらなる木工業の振興を図るため、建物の用途制限の一部を変更するものです。

**対象区域** 茂呂、緑町3丁目および千渡の各一部

**縦覧期間** 12月1日(火)～15日(火)(土・日除く)

**受付時間** 午前8時30分～午後5時15分

**縦覧場所** 都市計画課(市役所新館4階)

#### ①②共通事項

※意見がある場合は期間中、直接または郵送で意見申出書をご提出ください。

## 運動公園温水プールの開場時間

鹿沼運動公園 ☎(77)2898

水の入替えおよび機械点検のため、12月21日(月)～令和3年1月8日(金)までの期間は休場します。

## 市税等がスマホアプリ「PayPay」と「LINE Pay」で納付可能になります

納税課納税管理係 ☎(63)2116

12月1日(火)から、市県民税、固定資産税・都市計画税、軽自動車税種別割、国民健康保険税、介護保険料、後期高齢者医療保険料が、スマートフォン決済「PayPay」と「LINE Pay」で納付できるようになります。

いつでもどこでも市税等の納付ができますので、ぜひご利用ください。

### ○注意事項

- ・納付の履歴はアプリの利用明細で確認できますが、領収書は発行されません。
- ・手数料は掛かりませんが、利用決済時等の通信料は利用者の負担となります。
- ・納付額が30万円以下のものに限りです。

## 令和3年度体育施設利用調整会議

鹿沼総合体育館 ☎(72)1300

鹿沼運動公園 ☎(77)2898

栗野総合運動公園 ☎(85)1015

**日にち** 屋内施設 令和3年2月3日(水)

屋外施設 令和3年2月4日(木)

**時間帯** 各日午後1時30分～

**ところ** 鹿沼総合体育館 多目的室

### ○調整施設

**屋内施設** 鹿沼総合体育館、市体育館、武道館、栗野勤

労者体育センター、栗野トレーニングセンター

**屋外施設** 鹿沼運動公園(野球場・球技広場・テニス

コート・陸上競技場)、御殿山公園(野球場)、

台の原公園(野球場・テニスコート)、自然の

森総合公園(野球場・テニスコート・サッカー

場・フットサルコート)、栗野総合運動公園(野

球場・多目的広場・テニスコート・陸上競技

場・ゲートボール場・フットサルコート)

**対象** 大会・競技会を予定している団体、武道館・

体育館(鹿沼総合体育館を除く)の定期利用

を予定している団体

**申込** 令和3年1月8日(金)までに、申込用紙を下記

のいずれかの窓口へ提出。

提出先	休館日
鹿沼総合体育館、鹿沼運動公園、栗野総合運動公園	月曜日
市民文化センター	火曜日

※申込用紙は各施設の窓口にあります。

※調整会議に欠席の場合は全て無効となります。

## **i** 建物を新増築・取り壊した人へ

税務課資産税係 ☎(63)2161

令和2年1月2日～令和3年1月1日までに、建物を新築や増築、または取り壊した場合、令和3年度からの固定資産税額が変わります。10㎡以下の小さな建物も対象になります。資産税係へご連絡ください。

## **i** 農業用軽油の免税証交付申請について

鹿沼県税事務所 ☎(62)6202

令和3年分農業用軽油の軽油引取税免税証交付申請を受け付けます。指定日以外でも申請できますが、混雑が予想される時間帯を避ける等、新型コロナウイルス感染症対策にご協力ください。

**と き** 旧粟野地区 令和3年1月5日(火)  
旧鹿沼市地区 令和3年1月6日(水)～8日(金)  
各日午前9時30分～11時30分、  
午後1時～3時

**ところ** 上都賀庁舎2階 中会議室1・2(今宮町)

### ○持参するもの

#### ①継続申請の場合

- ・免税軽油使用者証
- ※免税軽油使用者証の有効期限が令和3年3月30日までに切れる場合は手数料420円がかかります。
- ・印鑑 ・納品書
- ・免税軽油の引取り等に係る報告書
- ・耕作面積の増加により増量を希望する人は、農業委員会で交付される耕作面積の証明書

#### ②新規申請の場合

- ・農業委員会で交付される耕作面積の証明書
- ・印鑑 ・手数料420円
- ・使用する機械の詳細が分かる売買契約書または取扱説明書やカタログ
- ※増量・新規申請の場合、免税証は後日交付します。

## **i** 令和3年版県民手帳の販売

情報政策課情報統計係 ☎(63)2256  
県統計協会 ☎028(623)2252

県統計協会が「令和3年版県民手帳」を刊行しました。通常版・ポケット版とも、表紙は「緑」「赤」の2色になります。

### ○販売場所一覧

市役所	情報統計係(新館2階)、地下売店、各コミュニティセンター
コンビニ	ローソン・セブンイレブン各店舗
書店	TSUTAYA鹿沼店
その他	ホームセンターカンセキ新鹿沼店、セキチュー鹿沼店、WonderGoo鹿沼店、カワチ薬局各店舗

**販売期間** 令和3年1月末まで(売り切れ次第終了)

**価格** 通常版550円(税込)、ポケット版440円(税込)

## **i** ペットボトルや飲料用のビン・缶は 直接コンテナ容器の中に入れてください

廃棄物対策課廃棄物対策係 ☎(64)3241

ペットボトルや飲料用のビン・缶などの資源物をごみステーションに出す場合には、直接コンテナ容器の中に入れてください。

袋等に入れた状態でごみステーションに出してしまうと、資源物と袋を分別する必要があり、収集作業に支障が出ます。ご理解ご協力をお願いします。

## **i** リユース品を販売しています! リサイクルショップぶうめらん

廃棄物対策課廃棄物対策係 ☎(64)3241

家庭から環境クリーンセンターに持ち込まれる粗大ごみ、電化製品、自転車等は、そのまま処理するだけでなく、リユース(再利用)品として取り扱い可能な物を、本人の同意の上でリサイクルショップぶうめらんで安価で販売しています。ぜひご利用ください。

### ○リユースを行っている品物

家具、インテリア用品(たんす・ソファ等)、スポーツ用品、自転車、電化製品(扇風機等)

※詳しくは、ぶうめらんへお問い合わせください。

○NPO法人ぶうめらん ☎(65)6677

**所在地** 上殿町698(市リサイクルセンター内)

**営業時間** 午前10時～午後3時

**定休日** 水曜日(臨時休業あり)

### ～消費生活センター通信～

**気をつけて! あなたの身近に落とし穴!**

消費生活センター ☎(63)3313

#### 「情報商材」のトラブル事例

「誰でも簡単に高額収入が得られる」というメールマガジンを見つけ、約30万円で情報商材とソフトウェアを購入したが、ソフトウェアが起動できず、収入が得られない。苦情を伝えると上位の50万円コースを勧められた。半額にすると強引に誘われ、断り切れず契約したが、その後連絡はなく、全くフォローもない。

#### アドバイス

- ・副業や投資等で高額収入を得るためのノウハウ等と称してインターネット等で販売されている情報のことを「情報商材」と言います。
- ・信じて契約したが実際には収入が得られないという相談が多数寄せられています。情報商材をきっかけに高額なソフトウェアやコンサルティング等を契約させられるケースもあります。
- ・不安に感じたときは、消費生活センターにご相談ください。



### 人権啓発標語入賞作品が決まりました

人権推進課人権推進係 ☎(63)8351

1,481点の応募の中から、13点の入賞作品が決定しました。最優秀賞と優秀賞を紹介します。(敬称略)

#### ★最優秀賞

やさしさを 蒔いて花さく 未来の鹿沼 一般 廣田彩

#### ★優秀賞

こわいのは ウイルスよりも 差別の目 一般 大柿輝美

差別なく 個性が光る 明るい社会 一般 鷹觜久味子

※その他の入賞作品は市ホームページをご覧ください。

### 国民年金保険料は口座振替やクレジットカード納付が便利です

宇都宮西年金事務所 ☎028(622)4281  
国民年金課(音声案内②→②)

国民年金保険料の支払いを金融機関の口座振替やクレジットカード納付に変更すると、支払いに行く手間が省け、納め忘れも防ぐことができ、とても便利です。また、国民年金保険料を一定期間まとめて前払いをする「前納」を併せて利用すると、保険料の割引が適用されることがありますので、ぜひご利用ください。

#### ○口座振替

**必要書類** 身分証明書、年金手帳(または基礎年金番号の分かる書類)、預金通帳、通帳届け出印

**申請窓口** 各金融機関、宇都宮西年金事務所

#### ○クレジットカード納付

**必要書類** 身分証明書、年金手帳(または基礎年金番号の分かる書類)、クレジットカード、同意書(本人、配偶者以外の場合)

**申請窓口** 宇都宮西年金事務所

### チャレンジショップ新規オープン!

産業振興課商工振興係 ☎(63)2182

まちなか交流プラザ1階の商業施設に、新たにチャレンジショップが2店舗オープンしました。

#### ○Ameyro Leather works

**店舗内容** ハンドメイド革小物製造販売

**営業時間** 午前11時～午後4時 **定休日** 不定休

#### 店主から一言

「一つ一つ丁寧にハンドメイドしています。商品も随時追加していきます」

#### ○COCOM

**店舗内容** リラクゼーション、オーガニック製品販売

**営業時間** 午前10時～午後5時(営業時間変更あり)

**定休日** 不定休(事前予約)

**連絡先** cocom.organic@gmail.com

#### 店主から一言

「心と体のコンディションを整える施術やオーガニック製品の販売を行います」

### 地域で管理するグラウンドの資材を支給します

スポーツ振興課スポーツ施設係 ☎(63)2255

**対象施設** ゲートボール場、1,000㎡以上のミニ運動場

**支給資材** 砂、山砂または砂利

**支給数量** ゲートボール場…2万円以内の数量、ミニ運動場…3万円以内の数量

**必要書類** 遊休地利用資材支給申請書、対象施設の位置図(手書き・住宅地図可)

**申請方法** 施設の管理人(団体の会長・自治会長等)または施設の貸借人が、必要書類をスポーツ施設係(鹿沼総合体育館内)へ提出。

※公共団体等が管理・運営する施設は除きます。

※支給は同一箇所に1年度1回限りです。

※申請書は、スポーツ施設係または市ホームページにあります。

### 12月の休日等の水道修理工事当番店

12月 5日(土)	(有) 電 友 社	☎(62)6984
6日(日)	(有) 長 谷 川 工 業	☎(62)9489
12日(土)	小 嶋 設 備 工 業	☎(75)1021
13日(日)	星 井 田 設 備 工 業	☎(62)2221
19日(土)	(株) 山 田 設 備 工 業	☎(62)2446
20日(日)	大 貫 設 備	☎(65)6433
26日(土)	瀬 下 工 業	☎(64)5906
27日(日)	(有) 大 島 設 備 工 業	☎(74)5132
29日(火)	(株) 環 境 テ ッ ク	☎0120(63)3138
30日(水)	M . T 企 画	☎(65)2702
31日(木)	(有) ナ ラ ブ 電 気	☎(76)2668

- ★「広報かぬま」に掲載された写真は、ご本人に限りプリント1枚を無料で差し上げます。広報広聴係☎(63)2128へお問い合わせください。
- ★下記に登録すると、市内の災害情報を取得できます。

防災情報伝達アプリ (スマートフォン)		災害情報メール (フィーチャーフォン・ガラケー等)
iPhoneの場合 (App Store)	Androidの場合 (Google Play)	下のQRコードにアクセスするかnuma@entry.mail-dpt.jpへ空メールを送信してください。

★市長へのご意見ご要望はこちらへ。  
FAX (63) 2280  
メール sichou@city.kanuma.lg.jp

# 12月の市民相談カレンダー

	と き	と ころ	問 い 合 わ せ	内 容
法律相談 (予約制)	1月8日(金)・ 15日(金)・22日(金) 午後1時30分～4時30分			弁護士が専門相談に応じます。 ※予約は、1月8日分は12月7日(月)、1月15日分は12月14日(月)、 1月22日分は12月21日(月)から受け付けます。
登記相談 (予約制)	1月19日(火) 土地家屋調査士 午前10時～正午 司法書士 午後1時30分～3時30分	市役所新館2階 ②番窓口	生活課市民生活係 ☎(63)2122	司法書士・土地家屋調査士が、相続・登記の手続き、境界測量、家屋の新築等に伴う登記等に関する相談に応じます。※予約は12月7日(月)から受け付けます。 ※新型コロナウイルスの影響により、中止になる場合があります。事前にお問い合わせください。
市民生活相談	月～金曜日 午前8時30分～午後5時			相談員が日常生活上の悩み等の相談に応じます。
行政相談	12月18日(金) 午後1時30分～3時30分	市民情報センター 1階 栗野コミュニティセンター		行政相談委員が国・県・市などの行政に関する相談に応じます。 ※新型コロナウイルスの影響により、中止になる場合があります。事前にお問い合わせください。 <b>渡邊君子 松山弘子 小保方敏雄 石川実</b>
生計の悩み 相談	月～金曜日 午前8時30分～午後5時	市役所新館2階 ②番窓口	生活相談・支援 センター ☎(63)2167	生計や就労等の悩みを相談員が聞き、問題解決に向けて支援します。
人権なんでも 相談	12月10日(木) 午前10時～午後3時	市役所新館2階 ②番窓口	人権推進課 ☎(63)8351	日常生活の中で「これは人権問題では?」と思うことはありませんか。人権擁護相談員が相談に応じます。
女性相談	月～金曜日 午前8時30分～午後4時	市役所新館2階 ②番窓口	人権推進課 ☎(63)8352	女性相談員が離婚やDV(夫や恋人など親密な関係にある男性から受ける女性への暴力)被害等の相談に応じます。
消費生活相談	月～金曜日 午前9時～午後4時	市役所新館2階 ②番窓口	消費生活センター ☎(63)3313	消費生活相談員が商品やサービスに関するトラブルなど消費生活全般についての相談に応じます。
成年後見制度 相談(予約制)	12月18日(金) 午前10時～正午	市民情報センター 3階学習室3	地域包括支援センター ☎(63)2175	司法書士が成年後見制度に関する相談に応じます。
教育相談	月～金曜日 午前9時～午後5時	総合教育研究所 教育相談室	教育相談室 ☎(63)0082	集団不適應、いじめ、不登校、発達の遅れ等の相談に応じます。(電話による相談も予約制で受け付けます)
青少年相談	月～金曜日 午前8時30分～午後5時	市民情報センター 4階	青少年指導センター ☎(63)8324	子ども、若者の思春期における悩み、ひきこもり、ニート、非行などの相談に応じます。
外国人相談	月～金曜日 午前9時～午後5時	コミニエー (まちなか交流 プラザ内)	市国際交流協会 ☎(60)5931	日常生活の中で困っていること、聞きたいことなどの相談を、スペイン語、ポルトガル語、英語、ベトナム語、日本語で受けます。市役所窓口での通訳もします。
国籍・在留資格 相談	第3水曜日 午前10時～正午			行政書士が、在留資格やビザなどの相談に応じます。 (前々日までに予約)

※「不動産なんでも相談」((公社)県宅地建物取引業協会☎028(634)5788)は、新型コロナウイルス感染リスク回避のため、しばらくの期間、休止します。

**第3回**

**信**  
ちゃんの  
ひびくと  
鹿沼市長 佐藤信

「栃木県 魅力度ランキング初の最下位」のニュースは非常に衝撃的でした。福田富一県知事を先頭に努力をしてきただけに無理からぬところで、ちなみに上位には北海道、京都府、沖縄県と誰しも憧れ、魅力的に感じるところが名を連ねています。

ところで、この種のランキングは多数実施されており、例えば、東洋経済新聞社「全国住みよさランキング」では、鹿沼市は毎年500位前後、宝島社「住みたい田舎ランキング」では全国43位と、調査項目等によって大きな差がある結果が出ています。

つまり、今回の「栃木県最下位」は1つの調査結果に過ぎず、県民所得全国第3位といった栃木県の実力などは全く反映されていません。もちろん上位であれば気分が良いのは当然ですが、下位になったからと落ち込む必要はまったくありません。

前茨城県知事の橋本昌氏(現)は最下位を逆手に「伸びしろ日本一の県」と言っておられたとか。その開き直り、ユーモアの方が余程話題性があってオモシロイ、と私は思います。

外部の評価はもちろん重要です。しかし、それ以上に大切なのはそこに暮らしている人たちの満足度や幸福度ではないでしょうか。

# いちご市の本棚

図書館東分館 ☎(63)4646

ホームページ <https://www.lib-kanuma.jp/>



10月に図書館東分館に届いた新しい本の中から、一部を紹介します。

今回紹介した本は、図書館ホームページの「蔵書検索」で詳細が確認できます。予約も可能です。

## ピックアップ「アートに触れる本」

**本** 本館所蔵

**東** 東分館所蔵

**全** 全館所蔵

### 『珪藻美術館』

**全**

奥 修/文・写真  
福音館書店 刊



珪藻という藻は、いろいろなたちのガラスの殻に覆われています。顕微鏡をのぞきながら、珪藻のガラスを並べてつくる、とても小さなアート作品を見てみましょう！

### 『内なる町から来た話』

**本** **東**

ショーン・タン/著 岸本 佐知子/訳  
河出書房新社 刊



夜空を泳ぐムーンフィッシュ、病室のフクロウ…。都会に現れた動物たちによって、現代を生きる人間の姿が描き出される。25の幻想的な物語とイラストレーションが独自の世界を紡ぎ出す、大人向け絵本。

### 『鳥獣戯画の国 楽しい日本美術』

**東**

金子 信久 著  
講談社 刊



国宝の「鳥獣戯画」から連なる、動物たちのかわいくてユーモラスな姿を描いた日本絵画の系譜。動物絵画が日本人に親しまれた理由をさまざまな作品から探りながら、日本美術を楽しむ一冊。

## まちの駅 新・鹿沼宿 イルミネーション

12月1日(火)から

※今年度は新型コロナウイルス感染症の影響により、点灯式の実施はありません。

問い合わせ まちの駅 新・鹿沼宿 ☎(60)2507





### ● 鹿沼高校

・ここで花火を見えますか？今皆が同じ方向を見えていますよ。  
・変わり映えしない日常に、何か新しい意義を見つけたい。  
・次があるからと手を抜かず、全力で取り組むこの大切さを痛感した。  
・後ろを振り返ってもいい。ただ後悔するな。

・来年こそは、みんなで黒川へ行ってたこ焼き片手に、花火が見たい！  
・今のこの我慢が、いつか誰かを温め得るかもしれない。  
・また弓を引きたい。

・私の「青春」はまるで炭酸の抜けたサイダーのようだった。  
・看護師として働くお母さんは私の誇りです。いつもありがとう。  
・けんかもするけどいつも感謝しています。家族のみならずありがとう！

### ● 鹿沼商工高校

・鹿沼の伝統である秋祭りがこれからも続きますように。  
・高校最後の夏、グーグルマップで海を見に行きました。  
・コロナウイルスでいろいろなくなりましたが、まったのも良い思い出です。

### ● 鹿沼東高校

・高校生活最後の年だし辛い状況だけど毎日楽しいです。ありがとう。  
・ありがとう。休校中家事で家庭を支える母の有り難さを感じました。  
・悔しさが残る年にしたくない。だから今を全力で楽しみたい。  
・人はいろんなことを願って夢みて、そのたびにたくさん諦めて大人になる。  
・大切なのは、できるできないじゃない、やるかやらないか、それだけ。  
・打ち上げ花火、上から見るか下から見るか、あなたと見るならどこでもいい。

・いつも私を支えてくれる人たちへ「ありがとう。」「大好きです。」  
・残りわずかな高校生活の一日一日を大切に過ごしていきたいです。  
・今、なにげなく過ごしている日々を大切に。二度と戻らないから。  
・コロナが流行っていない頃なら君との花火でイチコロな。

### ● 鹿沼南高校

・鹿沼で育つてよかった。  
・今まで出会ってきた家族、友達、先生に感謝の気持ちを「ありがとう」  
・君がいなくなった日々はおもしろいくらいにつまらない。  
・のびしろですねー！何で負けたか、明日までに考えて下さい。  
・コロナでも働いている人がいるんだ。少しは感謝して家にしよう。  
・両親のような尊敬される社会人になりたいです。いつもありがとう。  
・今年はコロナで家族と遠出はできなかったけれど、関係を深められた。  
・お母さん、いつもお弁当ありがとう。  
・来年こそ秋祭り！  
・後悔のないように「いま」を楽しもう！

らくいちさい 楽一祭 高校生メッセージを紹介

—受け継がれる意思— 鹿沼青年会議所ホームページで全メッセージを公開しています。▶



10月11日、(一社)鹿沼青年会議所の主催による「らくいちさい」が開催されました。「鹿沼デジタルぶっつけ秋まつり」と題した各町内による、お囃子の編集動画や、市内高校3年生から募集したメッセージを添えた「シークレット花火」の打ち上げの様子を、テレビやオンライン放送で配信。コロナ禍の今、鹿沼を盛り上げ、明るく豊かな未来を描くべく、伝統を重んじながらも枠にとらわれない新しい形のイベントとなりました。

今回、当日放送できなかった高校生のメッセージを紹介します。



鹿沼自動車教習所

「短期コース」募集!!

受付開始 12/6 AM10:00



普通車

2つのコース

① スピードプラン (約17日間 / AT車)  
当所でスケジュールと技能教習予約を致します。

② マンスリープラン (約30日間 / AT・MT車)  
当所でスケジュールと技能教習予約を致します。

高校生の  
ご入所  
お待ちしております

地域と協働して歩む  
社会貢献活動

kanuma driving school  
鹿沼市唯一の教習所



つばさプラン  
第1回「輝くともぎづくり」  
最優秀賞受賞  
栃木県知事表彰

新型コロナウイルス感染防止対策  
乗り越えよう! コロナ!  
取組宣言

「高齢者講習」  
事前予約が必要  
更新のはかきかた! 高齢者講習 (70歳以上) 認知機能検査 (75歳以上)  
「認知機能検査 体験版」は、警察庁ホームページで!

鹿沼自動車教習所  
TEL 0289-62-8101



財源確保のために広告を掲載しています。

再生紙を使用しています。



UD FONT by MORISAWA 見やすいユニバーサルデザインフォントを採用しています。