

「もしも」のとき 目頃から備えを

目頃の備えが家族や地域を守る
庁舎整備だより
大芦川に迫る危機 一静かな清流を取り戻せ—
中小企業支援制度の紹介(新型コロナ支援含む)
地域のシンボルを未来に残そう
保険税(料)の納付方法と通知書発送のお知らせ
令和2年度 下半期の財政状況を公表します
叙勲受章者・市功労者等の紹介
新型コロナワクチン接種

新型コロナワクチン接種

最新情報は、市ホームページ(下QRコード)や予約・相談コールセンターで確認できます。

鹿沼市予約・相談コールセンター
☎ 0570(020)212
午前9時～午後5時(毎日対応)



日頃の備えが家族や地域を守る

大雨や台風が来る前に確認したい4つのポイント

危機管理課危機管理係 ☎(63)2158

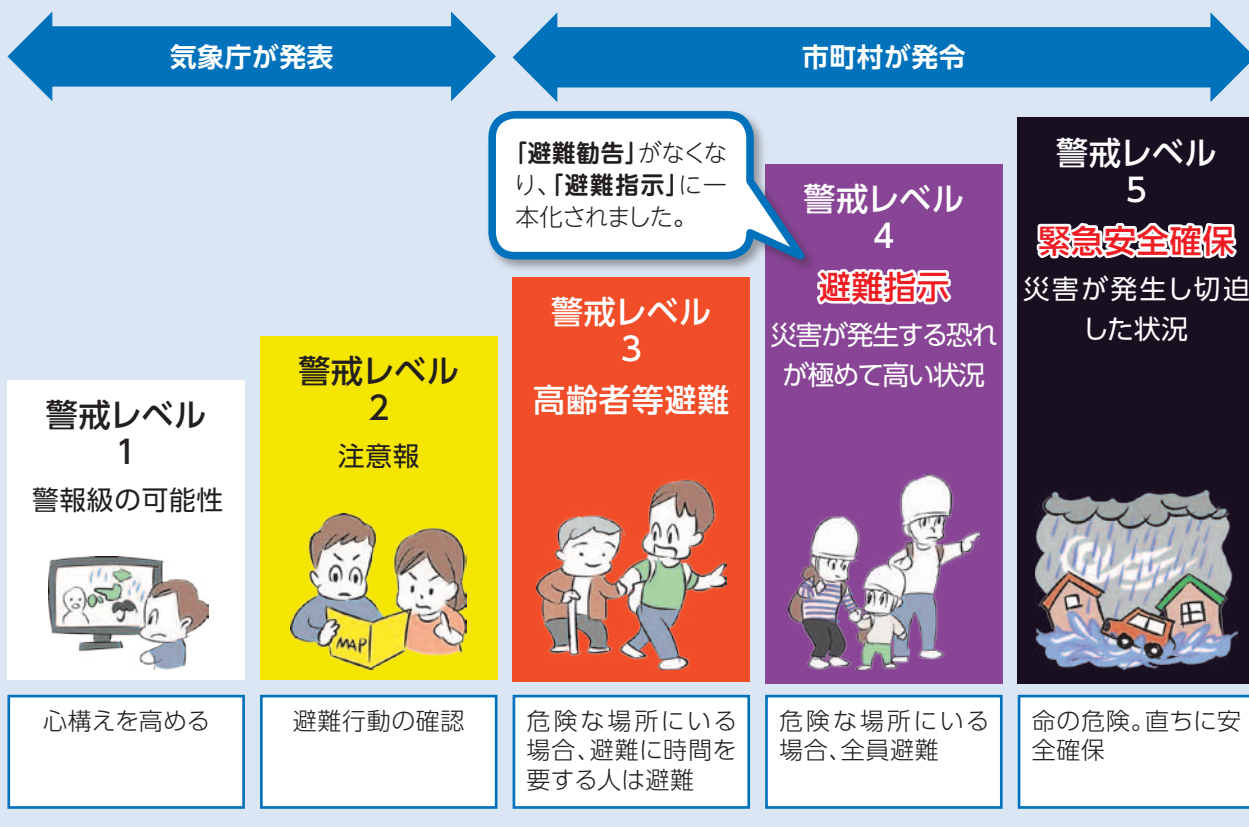


平成27年関東・東北豪雨や令和元年東日本台風は、本市をはじめ多くの自治体に災害を引き起こし、深い爪痕を残しました。

いつ起こるわからない災害には、日頃からの備えが重要。今回は防災対策における4つのポイントをピックアップし紹介します。

POINT 1 警戒レベルに応じた避難行動を確認しておきましょう。

「警戒レベル」は、大雨などの際に発表され、防災情報を5段階のレベルに分類したものです。防災情報を確実に取得し、それぞれのレベルと自分たちが取るべき行動を「避難行動判定フロー」(次ページ)で確認しておきましょう。



市から防災情報を入手しましょう

市では、災害の発生が予想される場合などに、防災情報伝達アプリや災害情報メールなどで防災情報をお知らせしています。

事前に登録し、大雨や台風の時などは、積極的に情報を集めましょう。

防災情報伝達アプリ (スマートフォン)		災害情報メール (フィーチャーフォン・ガラケー等)
iPhoneの場合 (App Store)	Androidの場合 (Google Play)	下のQRコードにアクセスするかkanuma@entry.mail-dpt.jpへ空メールを送信してください。

避難行動判定フロー

スタート

「防災マップ&マニュアル」(※)などで自分の家がどこにあるか確認し、印をつけてみましょう。

※「防災マップ&マニュアル」「鹿沼市洪水浸水ハザードマップ」は、浸水や土砂災害が発生する恐れの高い区域を着色した地図です(4ページ参照)。着色されていないところでも災害が起こる可能性があります。

Q1

家がある場所に色が塗られていますか？

いいえ

色が塗られていなくても、周り比べて低い土地や崖のそばなどに居住している人は、鹿沼市からの避難情報を参考に、必要に応じて避難してください。

はい

災害の危険があるので、原則として、自宅外に避難が必要です。

例外

■**浸水の危険があっても、以下に当てはまる場合は自宅に留まり安全確保をすることも可能です。**
 ①洪水により家屋が倒壊または崩落してしまう恐れの高い区域の外側である
 ②浸水する深さよりも高いところにいる
 ③浸水しても水がひくまで我慢できる水・食糧などの備えが十分にある
 ■**土砂災害の危険があっても、十分堅固なマンション等の上層階に住んでいる場合は自宅に留まり安全確保をすることも可能です。**

Q2

自身または一緒に避難する人は、避難に時間がかかりますか？

いいえ

Q3

安全な場所に住んでいて身を寄せられる親戚や知人はいますか？

Q3

安全な場所に住んでいて身を寄せられる親戚や知人はいますか？

はい

警戒レベル3が出たら、**安全な親戚や知人宅に避難**しましょう。
(日頃から相談しておきましょう)

いいえ

警戒レベル3が出たら、**指定緊急避難場所に避難**しましょう。

はい

警戒レベル4が出たら、**安全な親戚や知人宅に避難**しましょう。
(日頃から相談しておきましょう)

いいえ

警戒レベル4が出たら、**指定緊急避難場所に避難**しましょう。

POINT 2 地域の防災力を強化しておきましょう

災害時には、地域のつながりが被害の拡大を防ぎ、命を守ることに繋がります

防災訓練に積極的に参加することで、近隣の人と顔見知りになり、地域での協力体制を高めることができます。



POINT 3 いざというときの非常持ち出し品を準備しましょう。

素早く避難できるように、日頃からバッグに詰めるなど準備しておきましょう。

その際自分だけに必要なもの(薬、介護用品、ベビー用品、ペット用品等)も忘れないようにしましょう。



ローリングストックで賢く備蓄(備蓄目安は3日分)

非常時にも役立つ食料を少し多めに買い、使ったら買い足していく方法が「ローリングストック」です。



POINT 4 家族で防災意識を高め情報を共有しておきましょう。

日頃から家族で話し合い、避難場所や避難経路の状況を確認しておきましょう。

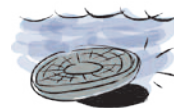
また、身体の不自由な人や一人暮らしの高齢者の近くの人へ、いざという時のため、日頃から見守ってください。



“防災散歩”で避難時の危険箇所をチェック



①今いる場所で最も安全な場所をチェック



②側溝やマンホール等の段差をチェック



③急な斜面・河川・用水路などをチェック



④避難所以外に避難できそうな場所をチェック

防災マップで危険な場所や避難所を確認しましょう

「防災マップ&マニュアル」「鹿沼市洪水浸水ハザードマップ」等で、土砂災害や浸水洪水による危険箇所や、指定緊急避難所等を確認できます。

上記のマップは、市役所および各コミュニティセンターで入手できます。



防災マップ
&
マニュアル



洪水浸水
ハザード
マップ

●見直しにより、下記の指定緊急避難場所の取り扱いを変更しました。

地区名	主な避難場所	避難場所から外れる施設
西大芦	西大芦コミュニティセンター、旧西大芦小学校【追加】	-
東部地区	中央小学校、情報センター、県立鹿沼高等学校、県立鹿沼商工高等学校、菊沢東小学校、東部台コミュニティセンター、みどりが丘小学校	東小学校、東中学校 ※ただし、地震や避難が長期化した場合の利用は継続します。

庁舎整備だより 第28号

庁舎整備推進室
☎(63)2481

新庁舎Ⅰ期工事完成分 開庁間近！

新庁舎Ⅰ期工事(行政棟の一部と議会棟)完成分について、開庁スケジュールをお知らせします。

8月10日(火)・16日(月)の2回に分けて新庁舎・仮庁舎で開庁(市役所業務の開始)

※窓口によって開庁日が異なります。下記のスケジュールをご確認ください。

※仮庁舎は、東京電力鹿沼事務所(坂田山2-5)。

なお、郵便物等は従来の市役所本庁住所(今宮町1688-1)で届きます。

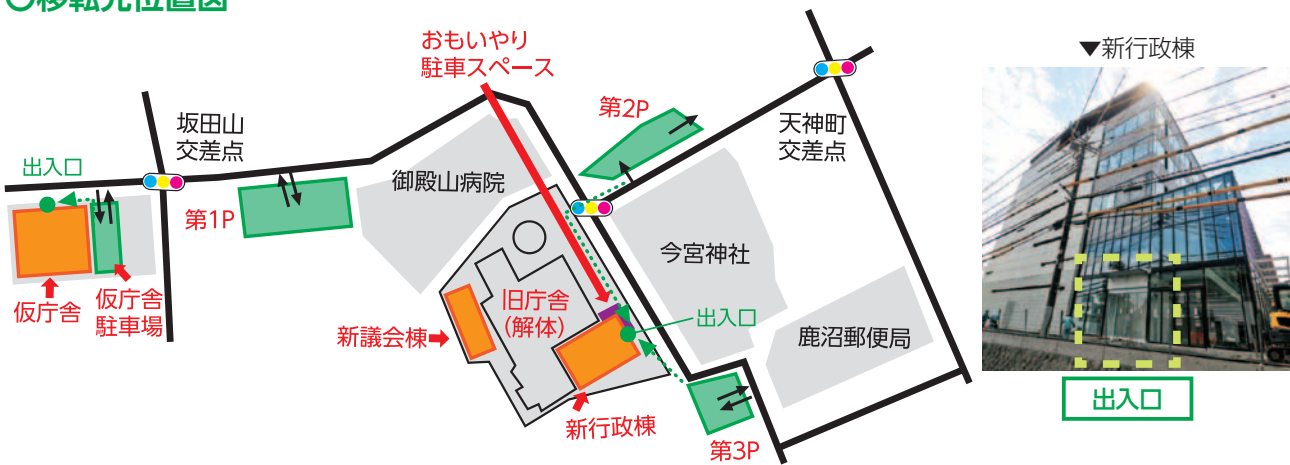
※開庁日までは現庁舎で窓口を通常開設しています。

○移転先での開庁日および開庁部署スケジュール

移転先		8月10日(火)						8月16日(月)			
新庁舎	行政棟	1F	市民課	保険年金課	障がい福祉課	介護保険課	法務局				
		2F	会計課・指定金融機関	納税課	税務課	高齢福祉課	地域活動支援課				
				厚生課	生活課	人権推進課					
		3F	総合政策課	危機管理課	秘書課	情報政策課		鹿沼営業戦略課	まちづくり戦略課		
		4F						都市計画課	整備課	維持課	
					建築課	建築指導課					
5F	健康課	子育て支援課	保育課			行政経営課	人事課	財政課			
	議会棟	2F	議会事務局								
仮庁舎	1F						産業振興課	観光交流課	林政課		
							農政課	契約検査課			
							産業誘致推進室	水源地域整備室	農業委員会事務局		
	2F						選挙管理委員会事務局	監査委員事務局			

※電話は、移転後も今までの番号でつながります。

○移転先位置図



新庁舎、お披露目します！

市民の皆さんを対象とした新庁舎内覧会を予定しています。ぜひご参加ください。

とき 7月31日(出)午前9時、11時、午後1時、3時(計4回)

定員 各回50人(先着順)

申込 7月1日(木)から、平日午前9時～午後5時までの間に庁舎整備推進室へ電話で。

大芦川に迫る危機

～静かな清流を取り戻せ～

まちづくり戦略課地域課題対策係 ☎(63)2226



▲迷惑駐車により、すれ違いもできない道路。
これでは緊急車両も通れません。

鹿沼市の大切な観光資源である幾筋もの清流。その中でも、関東屈指の水質といわれ人気の高い大芦川ですが、その大芦川にいま、危機が迫っています。

コロナ禍の影響もあり、県内外から想定を超える多くの人たちが訪れていることで、迷惑駐車やごみの不法投棄、野外での排泄行為、騒音などの危険・迷惑行為などが多発し、観光公害とも言える状況に陥っているのです。



▲増え続ける川遊び客



緑の中に捨てられたゴミはどこ?

▲▶ バーベキューで使ったと思われるテーブルが、木々に隠されて捨てられています。



▲GWには、啓発パトロールを実施しました。

そこで、脅かされる大芦川沿いの環境や住民の生活を守り、地域の活性化を図るため、西大芦、東大芦の地域の皆さんと関係行政機関との協働による大芦川創生プロジェクトがスタートしました。

プロジェクトでは、ゴールデンウィーク期間に実証実験を行い、夏の観光シーズンに向けて、迷惑駐車対策のための臨時駐車場設営や、マナー啓発のための河川パトロールや、ボランティアの募集などの準備を進めています。

新型コロナウイルス感染症の影響により

お困りの中小企業の皆さんへ

産業振興課商工振興係 ☎(63)2182

市では、新型コロナウイルス感染症による影響を受ける、または受ける恐れのある中小企業者の経営強化のため、下記のとおり支援制度を設けておりますので、ご利用ください。

●令和3年度鹿沼市新型コロナウイルス感染症対策経営強化補助金

新型コロナウイルス感染症対策として行う、ビジネス環境の整備等に係る費用の一部を補助します。

補助上限

50万円

補助率

	交付区分	補助率
(1)	施工業者が市内事業者の場合	3分の2以内
(2)	(1) 以外の場合	2分の1以内

対象経費

- ・ 衝立、スプレースタンド
- ・ 除菌機能付き空調設備取付工事
- ・ サーモカメラ、CO₂測定器 等

注意事項

- ・ 店舗兼住宅については、店舗と住宅が明確に分かれている場合のみ対象となります。
- ・ 予算額に達し次第、受け付けを締め切ります。
- ・ 令和3年9月30日までに実績報告できる事業に限ります。
- ・ 令和2年度鹿沼市新型コロナウイルス感染症対策経営強化補助金を利用されている場合は対象外となります。

●鹿沼市デジタルビジネス推進事業補助金

市内事業者のデジタル化を加速することで、ビジネス機会の創出・拡大や生産性向上につなげ、経営力の向上・強化を図る市内の事業者の皆さんを支援します。

補助上限

50万円

補助率

対象経費の3分の2以内

補助事業

	対象事業	補助率
(1)	販路開拓事業	・ VR技術を導入したバーチャル工場見学等の導入 ・ オンライン展示会への出展 ・ 営業支援ツールの導入
(2)	業務効率化事業	・ 生産性向上を図るデジタル技術を活用したシステム導入 (例) 品質管理のデジタル化(トレーサビリティの構築等) 等

注意事項

- ・ 予算額に達し次第、受け付けを締め切ります。
- ・ 令和3年12月31日までに実績報告できる事業に限ります。
- ・ 補助事業等実施計画書の中に、補助事業後の1、3、5年後の売上目標や労働生産性の目標数値を明記することが条件となります。
- ・ 補助事業完了後、市ホームページ上での補助事業成果の公表にご協力ください。

令和3年度鹿沼市の中小企業支援制度紹介

新たな技術の習得や製品の開発、販路拡張、工場の新設・増設を目指す企業の皆さん、市の各種制度を活用してください。

商業関連支援

産業振興課商工振興係 ☎(63)2182

支援制度名	支援内容	補助率および補助限度額
個店整備事業補助金	店舗の改修工事等、備品等（建物と一体として取り付けられる備品、設備等）購入に要する経費を補助	・補助対象経費の3分の1以内 ・改修工事、備品等購入補助限度額20万円
地域商店会等運営支援事業補助金	共同施設や設備の設置、修繕等に要する経費を補助	・補助対象経費の30%以内
販売促進等共同経済事業補助金	団体等が行う広告紙や看板等の作成費を補助	・補助対象経費の30%以内
空き店舗等活用新規出店支援事業補助金	市内において空き店舗等を活用して、新規出店する際の店舗家賃の費用を補助	・補助対象経費の2分の1以内 ・限度額3万円/月（1年目）、2万円/月（2年目）、1万円/月（3年目） ※オープンから最大3年間 ※特定創業支援事業に関する証明書が必要です。

小規模・中小企業関連支援

産業振興課商工振興係 ☎(63)2182

支援制度名	支援内容	補助率および補助限度額
特許等出願支援事業補助金	特許権や実用新案権等の出願に要する経費を補助	・補助対象経費の2分の1以内 ・特許権補助 限度額20万円 ・その他補助 限度額10万円
販路拡張支援事業補助金	地場産業製品の販売促進事業に要する経費を補助	・対象経費の2分の1以内 ・限度額30万円 ・自社製品カタログ作成・自社ホームページ新規作成については限度額5万円
展示会出展支援事業補助金	地場産業製品の販路拡大を目的とした見本市等への出展事業に要する経費を補助	・対象経費の2分の1以内 ・国内展示会 限度額30万円 ・国外展示会 限度額50万円 ※2回目は上記に該当する展示会の補助上限の2分の1 ※3回目以降は一律10万円

退職金制度補助

産業振興課商工振興係 ☎(63)2182

支援制度名	支援内容	対象	補助率および補助限度額
鹿沼市中小企業退職金共済制度加入促進補助金	新たに退職金共済制度に加入し、その加入期間が連続して12カ月となった正社員にかかる掛金を支援	従業員50人以下の市内事業所	・従業員1人につき1万2千円 ※限度額30万円

農林商工連携・6次産業化支援

産業振興課産業振興係 ☎(63)2196

支援制度名	支援内容	補助率および補助限度額
農林商工連携・6次産業化支援事業補助金	農林商工の複数の事業者が連携して行う新製品・新商品の開発や、事業者自らが行う6次産業化事業への補助	・対象経費の2分の1以内 ・3年間の累計で100万円限度 ※事業期間は3年以内

①工場立地が可能な土地に対する支援

支援制度名	対象業種	条件	補助率および補助限度額
工場適地立地促進補助金	製造業、物流、研究施設、情報サービス施設（武子工業団地については、製造業のみ）	<ol style="list-style-type: none"> 2,000㎡以上の土地に新設、増設し、工場等を操業（工業団地は、取得後3年以内に操業。既存敷地内増設の場合は、生産施設の増築を伴うものに限る） 固定資産税の完納 投下固定資産額が2億円以上（中小企業は5,000万円以上） 常用雇用者が20人以上（中小企業は10人以上） 	<ul style="list-style-type: none"> 投下固定資産額（固定資産税課税標準額）の2%以内 限度額1,000万円（各年度） ※操業開始後に課税された年度から3年間

②工場等の新設・増設に伴う、新たな雇用に対する支援

支援制度名	対象業種	条件	補助率および補助限度額
雇用創出補助金	製造業、物流、研究施設、情報サービス施設（武子工業団地は製造業のみ）	<ol style="list-style-type: none"> 工場適地立地促進補助金の交付要件を満たしている 市内在住の新規常用雇用者が5人以上で1年以上継続雇用されている 	<ul style="list-style-type: none"> 市内新規常用雇用者1人当たり10万円 ※交付は1回のみ

③宿泊施設の立地に対する支援

支援制度名	対象業種	条件	補助率および補助限度額
宿泊施設立地促進補助金	市内にホテル・旅館を新設または増設する事業者	<ol style="list-style-type: none"> 新設または増設後、客室数が50以上の施設（増設は新たに20室以上設置し、かつ既存の客室数との合計が50以上） 令和3年12月31日までに新設または増設を行い、営業を開始する。（増設は新たな設置部分の営業を開始する） 投下固定資産税が2億円（増設は5,000万円）以上 常用雇用者が10人（増設は既存雇用者を含め10人以上） 市内在住の新規常用雇用者が5人以上（増設は1人以上） 	<ul style="list-style-type: none"> 固定資産税および都市計画税相当額（課税免除分は除く） ※操業開始後に課税された年度から5年間

④シェアオフィス等の立地に対する支援

支援制度名	対象者	補助対象経費	条件	補助率および補助限度額
シェアオフィス等整備事業補助金	<ul style="list-style-type: none"> 市内の空き物件を購入、または賃借し、改修してシェアオフィス等を開設する企業等 市内の空き物件の所有者で、当該物件をシェアオフィス等として提供するために改修を行う人 	<ul style="list-style-type: none"> 建物改修工事費（内装・外装・給排水・電気・ガス・空調・トイレ等の設備の改修工事、防水工事、耐震性を向上させる工事に係る経費） 設計等委託料（改修に係る設計・監理業務の委託に係る経費） 環境整備費（通信環境の整備に係る経費） ※公共施設に関しては、原状回復できる範囲を対象経費とする 	<ol style="list-style-type: none"> 3年以上継続してシェアオフィス等として維持、運営される見込みがあること シェアオフィス等に関する市の広報活動に協力すること（写真や問い合わせ先を市ホームページへ掲載、定期的更新） 市税に滞納がないこと その他諸条件有り ※すでに改修工事を完了している、または改修工事中であるものについては、補助対象外	<ul style="list-style-type: none"> 補助対象経費（税込）の2分の1（1,000円未満の端数は切捨て） 1つの補助事業につき限度額100万円

※シェアオフィス等…シェアオフィス、サテライトオフィス、コワーキングスペース。

地域のシンボルを未来に残そう

～景観重要建造物・樹木の募集～

都市計画課都市計画係 ☎ (63)2209

鹿沼市では、地域の良好な景観を形成する建造物や樹木を景観重要建造物・樹木に指定し、鹿沼の豊かな自然や歴史・文化を地域のシンボルとして未来に残す取り組みを行っています。

今回ご紹介するシンボルに、皆さんがお住いの地域に眠っている「お宝」を加えてみませんか？

景観重要建造物・樹木とは

景観重要建造物・樹木の指定制度は、景観法に基づき、地域の景観上、重要な建造物や樹木を市長が指定し、地域の個性豊かな景観づくりの中心として、その維持保全や継承を図るものです。



① 景観重要建造物 第1号

十二社神社 (上田町1885)

平成28年4月1日指定

天文元(1532)年建立。社殿は、流造りの屋根、通肘木が三本で重層の腰組とその上にめぐらされた縁があり、大羽目三面には浅浮彫の彫刻が施されています。



② 景観重要建造物 第2号

狐ヶ森稻荷神社 (府所町220-2)

平成30年4月1日指定

大正7(1918)年遷宮。石橋町の彫刻屋台を手掛けた彫師、大出常吉による虹梁のほか、柱に龍、木鼻に獅子と各所に彫刻(作者不明)が施されています。



景観重要建造物・樹木指定候補の募集

- 対象** 建造物または樹木の所有者(管理者)、自治会等の各種団体
- 申込** 8月31日(火)までに、提出書類を都市計画係へ郵送または直接提出。
詳しくは、都市計画課にお問い合わせになるか、市ホームページ(右QRコード)をご覧ください。





① 景観重要樹木 第1号

イチヨウ (上田町1885十二社神社境内)
 平成28年4月1日指定
 樹齢約480年。高さ約20m、周囲約5m。
 均整がとれ、同時に威厳を備えた樹容となっております。



② 景観重要樹木 第2号

シダレザクラ (上田町1896光明寺境内)
 平成28年4月1日指定
 樹齢約100年。高さ約10m、周囲約2.9m。
 ねじれあがり、均整がとれ威厳を備え、全てを包み込むような樹容となっております。



③ 景観重要樹木 第3号

シダレザクラ (花岡町段の浦公園)
 平成30年4月1日指定
 樹齢不明。高さ約16m、周囲約2.8m。区画整理に伴い、平成18年3月に段の浦公園内に移植。地域のシンボリックな存在となっております。



納付方法と通知書発送のお知らせ

税務課税制係 ☎(63)2117

保険制度は皆さんの保険税(料)で支えられています。納期限内に必ず納めましょう。

新型コロナウイルス感染症の影響により、主たる生計維持者の令和3年中の収入が2年中より3割以上減少する見込みの人は、申請により保険税(料)が減免になる可能性があります。該当する場合は、7月に届く通知書をお手元にご用意の上、ご相談ください。

納付方法

①普通徴収

納付書または、スマートフォンアプリ(Pay Pay・LINE Pay)、口座振替等による納付です。納付書を7月14日(水)に送付します。納期限は右の表の通りです。口座振替の場合は、納期限の日に振り替えます。

②特別徴収

年6回、偶数月の年金の定期払いから天引きします。特別徴収開始通知書も7月14日(水)に送付します。普通徴収から特別徴収に変わる場合は、10月から切り替わります。

納期限		
第1期	令和3年	8月2日(月)
第2期		8月31日(火)
第3期		9月30日(木)
第4期		11月1日(月)
第5期		11月30日(火)
第6期		12月28日(火)
第7期	令和4年	1月31日(月)
第8期		2月28日(月)

介護保険料

介護保険は、40歳以上の方が加入する支え合いの制度です。40～64歳の方は加入する健康保険税(料)の一部として、65歳以上の方は介護保険料として市に納めます。年金の受給額などにより、徴収方法が変わります。

※ 第8期介護保険事業計画の策定に合わせ、令和3年度から保険料が変わりました。

○特別徴収になる人

年金の年間受給額が18万円以上で、年金を担保にしていない人

※ 年度途中で65歳になった人・転入した人、老齢福祉年金・恩給のみを受給している人、特別徴収が中止になった人は普通徴収になります。

後期高齢者医療保険料

後期高齢者医療保険は、75歳(一部65歳)以上の人が加入する制度で、保険料は本人が負担します。

※ 令和3年度の料率は、前年度と変更はありません。

※ 令和3年度以降は、均等割額の軽減特例措置が、世代間の負担の公平を図る観点などから、本来の軽減割合となります。

(7.75割軽減が7割軽減に変更)

○特別徴収になる人 次の全てを満たす人

・介護保険料が特別徴収されている
・介護保険料と後期高齢者医療保険料の合計金額が、天引き対象となる年金受給額の2分の1を超えない

※ 年度途中で75歳になった人・転入した人、障害認定により後期高齢者医療保険に切り替えた65歳以上の人は普通徴収になります。

国民健康保険税

国民健康保険は、自営業や会社を辞めた方が加入する制度です。納税義務者は世帯主です。世帯主が国保に加入していなくても、世帯に国保加入者がいれば、納税通知書は世帯主に届きます。

※ 令和3年度分の税率は、前年度と変更はありませんが、税制改正により、軽減制度の基準額が変更されました。

詳しくは税制係までお問合せください。

※ 令和3年度より、18歳に達する日以後の最初の3月31日までに国民健康保険の18歳未満の被保険者が3人以上いる世帯主に対して、3人目以降の均等割額(1人につき最大28,800円)を全額減免する制度が始まります(県内初)。減免申請は不要です。該当者には減免後の税額で通知されます。

○特別徴収になる人 次の全てを満たす人

・介護保険料が特別徴収されている
・世帯主が国保に加入している
・世帯主の年金受給額が年額18万円以上
・国保税と介護保険料との合計金額が、天引き対象となる年金受給額の2分の1を超えない
・世帯内の国保加入者全員が65歳以上75歳未満(世帯主を含む)

※ 世帯主が年度途中で75歳になる場合は普通徴収です。

納付方法の変更

後期高齢者医療保険料と国民健康保険税は、特別徴収から普通徴収(口座振替のみ)に変更することができます。

希望する人は、口座振替をする預金通帳、通帳の届出印、保険証を持参し、納税課納税管理係(☎(63)2116)で手続きをしてください。

※ 納付状況等により、変更が認められない場合があります。

※ 手続き後、納付方法が変わるまで時間がかかります。

令和2年度 下半期の財政状況を公表します

財政課財政係 ☎(63)2151

市は、毎年6月と12月の2回、財政状況を公表しています。皆さんが納めている税金がどのように使われているか、また、どのくらい納められているかをお知らせします。

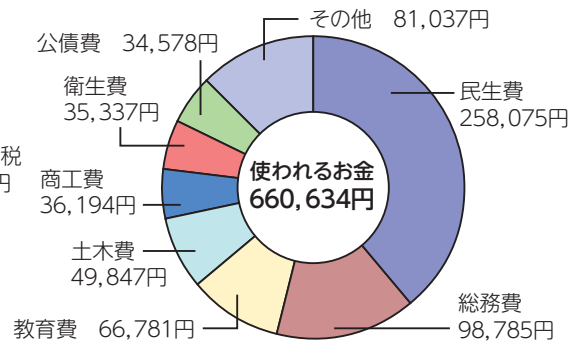
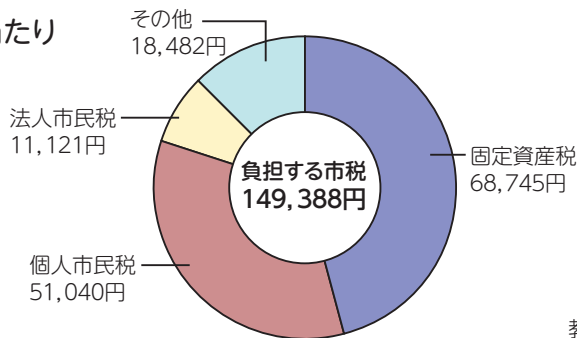
本公表は、現計予算の状況および3月31日までの収入・支出の状況であり、決算とは異なります。令和3年3月31日までに確定した債権・債務の整理を出納整理期間（4月1日～5月31日）に行い、収納、支出された額が加算され決算額となります。

一般会計

※ 現計予算額とは、当初予算に補正予算や前年度からの繰越額を加えた額です。

当初予算額	418億2,000万円
現計予算額	634億4,729万円
収入済額	520億3,952万円 執行率 82.0%
支出済額	495億8,912万円 執行率 78.2%

●市民1人当たり



特別会計

国保や介護保険、後期高齢者医療等、特定の保険料・使用料等の収入をもって特定の事業を行っている会計で、一般会計と区別して個別に経理しています。

当初予算額	199億2,922万円
現計予算額	202億2,166万円
収入済額	181億19万円 執行率 89.5%
支出済額	177億6,174万円 執行率 87.8%

公営企業会計

地方公営企業法の適用を受け、民間企業と同様の会計方式をとっています。

●水道事業会計

収益的収入	15億5,622万円	15億9,739万円
収益的支出	14億55万円	12億8,179万円
資本的収入	9億92万円	8億9,734万円
資本的支出	17億6,183万円	15億3,872万円

● 現計予算額 (青)
● 収入・支出済額 (黄)

収益的収入…水道料金等、下水道使用料等
資本的収入…企業債、国庫補助金等

●下水道事業会計

収益的収入	26億5,748万円	27億1,153万円
収益的支出	21億9,654万円	20億6,589万円
資本的収入	12億2,779万円	11億6,200万円
資本的支出	25億6,759万円	22億7,690万円

● 現計予算額 (青)
● 収入・支出済額 (黄)

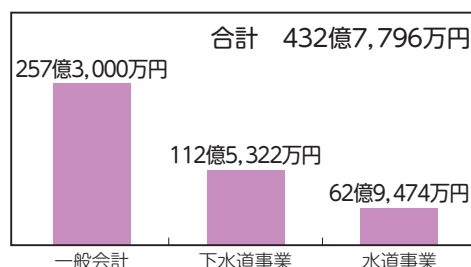
収益的支出…動力費（電気代）・修繕費等
資本的支出…水道管・下水道管の工事費等

市の財産

出資金 1億7,991万円	債権 9億8,083万円	土地 460万2,135㎡
有価証券 2,600万円	基金 117億1,841万円	建物 44万675㎡

市が借りているお金

一般会計、下水道事業、水道事業で借入れを行っています。



市民1人当たりの市債残高
45万624円

防災対策

庁舎整備

大戸川・企業支援

景観重要建造物・樹木

保険料納付・財政状況

叙勲・フラッシュ

市民のひろば

健康

お知らせ

国体

叙勲受章

おめでとうございます

令和3年春の叙勲および第36回危険業務従事者叙勲における本市の受章者を紹介します。

瑞宝双光章

防衛功勞



おおさわ しげき
大澤 茂樹さん
(緑町 61歳)

昭和50年少年工科学校に入校入隊。武器補給処を経て昭和60年第12武器隊に所属。平成26年第12後方支援隊2等陸尉で退職。長年にわたり、国の防衛に尽力。

旭日小綬章

地方自治功勞



ふにゅう てつお
船生 哲夫さん
(板荷 70歳)

昭和62年、市議会議員に初当選以来、8期32年にわたり在職。副議長、議長等を歴任。県市議会議長会会長、関東市議会副会長。長年にわたり、地方自治の発展に貢献。

鹿沼市功勞者・篤志者を表彰

令和3年度鹿沼市功勞者表彰式が、5月13日に市民文化センターで開催されました。



功勞者

市政功勞
横尾 武男

地方自治功勞
星野 晴男
福田 裕
吉岡 登志子
鹿沼くらしの会

教育文化功勞
小野 徹
金子 英利
北口 英雄

産業功勞
白石 修
伊藤 芳光

保健衛生功勞
田代 高志

消防功勞
松澤 吉継
出雲 邦彦
小野崎 隆光
吉田 範行
荒川 貴弘

社会福祉功勞
齋藤 範子
金子 豊

篤志者

大野 ミチ
川田 一哉

(敬称略・順不同)

豊田 道有
益子 裕幸
福田 眞喜子
矢野 律子
渡邊 君子

福田 宜男
酒井 邦夫
坂井 忍
国立 恵俊

片山 茂吉
藤野 光郎
金田 一芳

吉村 実
佐藤 和一
岡 大貴
神山 茂生
金子 剛
大倉 昭久
小島 紀明
小杉 嘉博

和久井 耕治
浅見 京子
梅澤 啓子

榎倉 一男
大橋 秀夫
山田 義博
信金中央金庫



咲き誇る世界のさつき

— 鹿沼さつき祭り —

(鹿沼さつき祭実行委員会)

5月29日～6月7日まで、市花木センターとJAかみつが鹿沼花木センターを会場として、鹿沼さつき祭りが開催されました。

新型コロナウイルスの影響で2年ぶりの開催となった今回。第50回を記念した「世界に拓くSATSUKI特別展示」では、ローマ法王庁大使館所有の盆栽をはじめ海外愛好家の丹精込めたさつきも出品。色とりどり約300本の作品が来場者たちの目を楽しませていました。

初夏の夜空に大輪の花火

— 鹿沼72カントリークラブ花火 —

(鹿沼72カントリークラブ)

5月29日に、鹿沼72カントリークラブ(楡木町)で「さつき祭り 応援 鹿沼72カントリークラブ花火 鹿沼を彩る一尺玉!!」が開催されました。

本催しは、協賛花火大会が中止となったさつき祭りの応援や、コロナ禍の影響を受ける地域を元気付けたいという思いから企画され、スターメインや一尺玉を含め、約1,000発の花火が初夏の夜空を彩りました。



オノデライダー登場 自転車で安全運転

— 宇都宮ブリッツェン自転車安全教室 —

5月11日に、清洲第二小学校で宇都宮ブリッツェンによる自転車安全教室が実施されました。

鹿沼市とのマザータウン協定に基づき同チームが行う本教室。全校児童39人が、柿沼社長と小野寺玲選手(かぬまふるさと大使)から講習を受けました。

最初は緊張していた子どもたちも、小野寺選手から自転車を安全に乗るためのアドバイスを受け、笑顔で教室を終えることができました。

水害から市民の生命と財産を守るために

— 重要水防箇所点検 —

5月28日、市内9河川37カ所において、重要水防箇所点検が実施されました。

本点検は、水害の未然防止や軽減、出水期前の水防体制の強化を図ることを目的として、県・市・市消防団・建設業協会が協働で実施するもの。延べ約50人の参加者が2班に分かれ、過去に水害が発生した箇所や冠水の可能性がある箇所など水防上重要な箇所を点検しました。



市民のひろば



1歳を迎えたお子さんを紹介します。
※2月19日～3月16日生掲載



下日向
川田 千桜ちゃん
(R2.2.19 生)



栄町1丁目
柏崎 帆香ちゃん
(R2.2.20 生)



上殿町
阿部 真依ちゃん
(R2.2.25 生)



榎木町
糸井 ころろちゃん
(R2.2.25 生)



緑町2丁目
加藤 碧桜くん
(R2.2.25 生)



御成橋町2丁目
渡邊 剣心くん
(R2.2.26 生)



貝島町
落合 柊羽くん
(R2.2.28 生)



中田町
五月女 斗真くん
(R2.3.1 生)



西沢町
神永 陸月くん
(R2.3.3 生)



みなみ町
麻生 ひかりちゃん
(R2.3.4 生)



西茂呂3丁目
宇賀神 諒河くん
(R2.3.9 生)



下田町1丁目
平出 莉桜ちゃん
(R2.3.9 生)



引田
酒井 李果ちゃん
(R2.3.10 生)

市民歌壇
竹林に「チョットコイ」とて呼ぶ声に足を伸ばせば
太き竹の子
南摩ダムの展望台に見下ろせば
南摩ダムのごとくに重機
富岡 佐藤富一郎

小林 夏江選

懐かしき友より手紙風薫る
下材木町 中島 成子
こうもりも對でとんでる春の宵
中田町 高内シヅエ
振りたての筭がある町の駅
石橋町 宇賀神タカ子

婆提げて回覧板と柏餅
引田 斎藤 良明
山笑うロケ地となりし旧校舎
上野町 神山 忠夫
甲斐駒に神代の花添ふ実相寺
松原 伊東 康則

夕暮は暎と呼び合う四十雀
榎木町 上野佐喜子
糠床を友にゆずりて若葉風
戸張町 柿沼しげ子
布川 武男選

ぶんげい

名前(ふりがな)・住所を明記し、
はがき・メールで「応募ください」。
締切は毎月20日(到着分)です。
〒322-8601 今宮町1-68-8-1
メール koho@city.kanuma.lg.jp
広報広聴係(応募部門を明記)

我が家のアイドル募集

○締切 1歳の誕生日まで

○申し込みに必要なもの

①お子さんの写真

(郵送・持参:裏面に記名、メール:5MB以内)

※頭からあごまでが写り、顔の周りに余裕があるもの

②お子さんの名前・性別・誕生日、住所、

電話番号、保護者氏名

○申込方法

郵送・メール・広報広聴係(市役所本館3階)へ直接持参

〒322-8601 今宮町1688-1

広報広聴係「我が家のアイドル係」

メール koho@city.kanuma.lg.jp

右のQRコードからもメール送信可能



花岡町
小山 莉緒ちゃん
(R2.3.11生)



鳥居跡町
大橋 遥葵くん
(R2.3.13生)



三幸町
篠崎 莉緒ちゃん
(R2.3.13生)



日吉町
福田 白菜ちゃん
(R2.3.13生)



府所町
山口 翔理くん
(R2.3.16生)

おめでとうございます。



上奈良部町
仲田 キクエさん
(T10.3.31生)



深程
大貫 ヨシさん
(T10.4.14生)



野沢町
大嶋 利三郎さん
(T10.4.18生)



緑町
角田 サワさん
(T10.4.19生)

防災対策

庁舎整備

大戸川・企業支援

景観重要建造物・樹木

保険料納付・財政状況

叙勲・フラッシュ

市民のひろば

健康

お知らせ

国体

市民川柳

白石洋選

土間に字を書きつつ飯炊きなつかしき遠き昭和の里の思い出 上野町 榎木 和子
 田の水の温むを待ちて早苗植え稲穂の揺るる黄金田を待つ 万町 中又 令子
 暮れなずむ茂呂山の裾歩み行くはるかに遠き筑波嶺見つつ 板 荷 渡邊 栄一
 在りし日の夫の記念樹八重の藤咲き優る花見つつ 久野 広田 文子
 菜の花のなか走り来る日光線客まばらなりコロナ禍の春 古賀志町 渡辺 雪子
 千葉県三記念館にて見る影絵KLVの語る方言温し 千 渡 丸山 修一

手を入れず山藤いまや太陽光 下材木町 中島 克敏
 コロナ禍で髭剃り省くマスクして 塩山町 森野 静雄
 香り抜き花絶景にマスクして 下武子町 広田 順一
 お花見は居間に陣取りひとり酒 東町三丁目 松永 治子
 ワクチンが一縷の望み初夏の風 上殿町 小暮 靖子
 アマビエのお守り受ける花の寺 石橋町 滝野 里花
 ワクチンの予約済ませて田植えする 上野町 竹澤 光子
 出入口除菌スプレー仁王立ち 油田町 酒井 國男

みんなの健康



集団がん検診・特定健診・肝炎ウイルス検診・
骨粗しょう症検診・風しん抗体検査

健康課健康増進係 ☎(63)8311

受診方法・申込

検診・健診は、予約制です。定員になり次第締め切ります。申込者には検診日の1週間程前に問診票や検査容器、受付時間・整理番号の通知を送付します。今年も感染症対策のため、受付時間を区切らせていただきます。

特定健診の受診には、加入している健康保険の保険者から交付された受診券と保険証が必要です。

※「がん検診」は自覚症状のない人が対象です。症状がある人は病院で診療を受けてください。またがん治療中・経過観察中の人は、がん検診の受診について主治医に相談してください。

自己負担金

特定健診 ……加入中の健康保険組合が指定した額
胃・大腸がん検診 ……無料
(胃がん検診は、当日の体調によっては受診不可)
肺がん検診(レントゲン:X線レントゲン撮影) ……無料
// (CT:ヘリカルCT) ……5,000円
前立腺がん・子宮頸がん検診 ……各500円

乳がん検診(40歳以上) 1,000円(マンモグラフィ+超音波)
// (30歳代) ……500円(超音波検査のみ)
肝炎ウイルス検診 ……無料
骨粗しょう症検診
※1(40・45・50・52・55・60・65・70歳の女性) ……500円
風しん抗体検査※2(41~58歳の男性) ……無料・クーポン券必要

とき	ところ	受付時間	50歳以上		40歳以上					30歳以上 20歳以上		※1	※2	検診機関	
			毎年1回	生涯1回	毎年1回					2年に1回					
			前立腺がん	肝炎ウイルス	特定健診	胃がん	肺がん	大腸がん	乳がん	子宮頸がん	骨粗しょう症				風しん抗体
7月25日(日)	北押原コミュニティセンター	午前8時~11時 (時間指定あり)	○	○	○	○	締切	○	○	○	○	○	○	○	栃木県保健衛生事業団
26日(月)	南摩コミュニティセンター		○	○		○	レントゲン	○	○	○					
8月1日(日)	市民情報センター		○	○	○	○	レントゲン	○	○	○				○	宇都宮健康クリニック
6日(金)	市民情報センター		○	○		○	レントゲン	○	○	○	○				栃木県保健衛生事業団
22日(日)	南押原コミュニティセンター		○	○	○	○	レントゲン	○	○	○				○	栃木県保健衛生事業団
25日(水)	市民情報センター		○	○		○	締切	○	○	○					宇都宮健康クリニック

新型コロナウイルスワクチン接種 (65歳以上)

健康課新型コロナウイルス感染予防対策室 ☎(63)8393

新型コロナウイルス感染症のまん延防止のため、65歳以上の方へのワクチン接種が下記の通り始まっています。

接種希望の方は早めに予約しましょう。

接種会場	予約方法
個別医療機関で接種希望	各医療機関で受け付け
集団接種会場で接種希望	予約・相談コールセンター (☎ 0570(020)212) 新型コロナウイルス感染予防対策室 (☎ (63) 8393) またはインターネットで受け付け

※最新の情報は市ホームページや予約・相談コールセンターでご確認ください。

※64歳以下のワクチン接種については、裏表紙をご覧ください。



7月の休日・夜間救急医療

まずは救急電話相談窓口へ連絡を

子ども ☎#8000 (月~土は午後6時~翌朝8時、日・祝は24時間受付)
大人 ☎#7111 (月~金は午後6時~10時、土・日・祝は午後4時~10時)

持ち物 ①健康保険証 ②おくすり手帳
③子どもの場合は、こども医療費受給資格者証等

休日・夜間急患診療所 貝島町 5027-5 ☎(65)2101

新型コロナウイルス対策として、診療所内への入場前に発熱などの症状の有無を確認しています。ご協力ください。

昼間	内科・小児科・歯科	夜間	内科・小児科
	日曜日・祝日等 午前10時~正午 (受付は午前11時30分まで) 午後1時~5時 (受付は午後4時30分まで)		日曜日・祝日等および 平日(月・水・金曜日) 午後7時~10時 (受付は午後9時30分まで)

在宅当番医

外科 (昼間) 午前9時~ 午後5時	4日(日)	上都賀総合病院	☎(64)2161
	11日(日)	御殿山病院	☎(64)2131
	18日(日)	荒木医院	☎(64)2775
	22日(木祝)	御殿山病院	☎(64)2131
	23日(金祝)	西方病院	☎0282(92)2323
	25日(日)	西方病院	☎0282(92)2323

○上記以外は、消防本部☎(63)1141へ。



離乳食教室



健康課母子健康係 ☎(63)2819

と き 7月2日(金)・29日(休)
午後1時30分～3時30分

※身長体重を測ります。15分前にお越しください。

と ころ 市民情報センター3階 学習室4

内 容 離乳食の講話・調理と試食

対 象 令和2年11・12月生まれの乳児と保護者
持 ち 物 母子健康手帳・生活の記録票・エプロン・
お子さんのスプーンと食事用エプロン・
バスタオル

申 込 母子健康係へ電話で。



チャレンジ15健康マイレージ

健康課健康増進係 ☎(63)8311

健康診断・がん検診の受診や、生活習慣の改善のための取り組みによって、ポイントを貯めることができる制度です。抽選で景品がもらえます。

実施期間 令和4年2月28日(月)まで

対 象 平成14年4月1日以前生まれの市民

参加方法 応募用紙に記載されているチャレンジ内容を実施し、結果等を記入の上、健康課(市役所本館1階⑫番窓口)まで。

※応募用紙は健康課または市ホームページにあります。

応募期限 令和4年3月4日(金)(消印有効)まで

出前講座

健康課市民健康係 ☎(63)8312

各地域団体、ご近所、お友だち、仲間が集まり企画した健康に関する学習会に、市の保健師・栄養士が出向き、健康講座を行います。

ぜひ、ご利用ください。

主 要 内 容 からだ編、こころ編、栄養編、検診編、
歯と口腔編、等

受 講 料 無料

申 込 希望日の1カ月前までに、生涯学習課
(☎(63)3498)へ電話で。

7月は「愛の血液助け合い運動」月間です

健康課健康増進係 ☎(63)8311

輸血用血液は長期保存ができないため、年間を通じて安定的に確保することが必要です。しかし、毎年夏季は、長期休暇などにより学校や企業、団体などからの献血への協力が得にくくなります。

そのため、7月は「愛の血液助け合い運動」を全国で展開します。この機会に「愛の血液の助け合い」にご協力ください。

7月28日(水)は「世界(日本)肝炎デー」です

健康課健康増進係 ☎(63)8311

健康課市民健康係 ☎(63)8312

世界保健機関(WHO)は、2010年にウイルス性肝炎のまん延防止と患者・感染者への差別・偏見の解消や、感染予防の推進を目的として7月28日を「世界肝炎デー」と決めました。日本でも「日本肝炎デー」と定め、肝炎の正しい知識・情報の理解促進を図っています。

鹿沼市では、過去に受けたことがない40歳以上の方を対象に肝炎ウイルス検診を無料で実施しています。

また、肝炎ウイルス検診で陽性の場合は、すぐに専門医を受診し、早期に適切な治療を行うことで、肝硬変や肝がんへの悪化を予防することが可能です。

熱中症に注意しましょう

健康課健康増進係 ☎(63)8311

熱中症は、室内や夜間、安静時でも多く発生しています。また、加齢とともに体の水分量が減少しているため、特に高齢者は注意が必要です。

○熱中症の症状

手足がつかる、全身だるい、めまい、吐き気、頭痛、頻脈、ふらつく 等

○予防対策

- ・こまめに水分、塩分補給(スポーツドリンク等を常備)
- ・エアコン、扇風機を上手に使用
- ・シャワーやタオルで体を冷やす
- ・暑いときは無理をしない
- ・部屋の温度を測る(28度を目安に)

※熱中症の症状が改善しないときは、早めに医療機関を受診してください。

食中毒に気をつけましょう

健康課健康増進係 ☎(63)8311

食中毒は、その原因となる細菌やウイルスが食べ物に付着し、体内へ侵入することで発生します。重症化することもあるので注意が必要です。

○食中毒予防の原則

●細菌の対策

- ①つけない
調理時や食べる前には手を洗う。
- ②増やさない
食べ物は低温で保存し、なるべく早めに食べる。
- ③やっつける
食べ物はよく加熱し、調理器具もしっかり洗う。

●ウイルスの対策

- ①持ち込まない
おう吐や下痢の症状がある場合は調理しない。
- ②ひろげない
こまめな手洗いや定期的な消毒、清掃を心掛ける。



親子体験学習“夏休み編” (2回シリーズ) 家族で考え☆備える防災講座

生涯学習課生涯学習係 ☎(63)3498

回	とき	内容
①	7月31日(土)	防災学習体験
②	8月1日(日)	防災グッズ作り

時間帯 午後1時～3時
ところ 菊沢コミュニティセンター 多目的室
対象 市内小学生とその保護者 **定員** 10組
参加料 無料
持ち物 ①②共通 体育館シューズ・ハンドタオル・飲み物・筆記用具
 ②懐中電灯

申込 7月6日(火)午前8時30分から、電話で。
 ※1回の申し込みにつき1組のみ受け付けます。



夏休みものづくり教室

鹿沼市職業訓練センター ☎(76)6101

内容	参加料 (当日徴収)	定員 (先着順)
親子銅板打ち出し 体験教室 (ネームプレート作り)	500円 ※親子それぞれ 作成可	15組
親子木工体験教室 (木製の小物ラック作り)	1組1,000円 ※親子で1つ作成	10組

とき 8月4日(火)午後1時30分～4時30分
ところ 市職業訓練センター (上石川1465-4)
対象 市内小学校4～6年生とその保護者
 ※必ず保護者が同伴してください。
申込 7月12日(月)から、平日午前9時30分～午後4時までの間に電話で。



自然の中で、生きものを探してみよう！ 森と野原の生きもの観察

文化課文化財係 ☎(62)1172

とき 7月31日(土)午前9時～11時
ところ 生きがいの森(栃窪1255)
対象 市内在住者(小学3年生以下は保護者同伴)
定員 25人程度(先着順)
申込 7月7日(火)から、文化財係へ電話で。

お知らせ

INFORMATION ▶

鹿沼市の人口 令和3年6月1日現在

■人口 94,302人(-49人)
 (男)46,686人(-4人)
 (女)47,616人(-45人)

■世帯 37,042世帯(+21世帯)
 ※かつこ内は前月比です。

イベント等の中止・延期について

○広報紙に掲載されたイベント等の実施について
 新型コロナウイルス感染症の影響により、掲載されたイベント等が中止・延期となる場合があります。事前に問い合わせ先にご確認ください。

○以下のイベントは中止となりました

行事名	問い合わせ先
磯山神社あじさい祭り (6月中旬～7月上旬)	まちの駅 新・鹿沼宿 ☎(60)2507

最新情報は市ホームページに掲載しています。ご確認ください。



歌う海賊団!ファミリーコンサート

市民文化センター ☎(65)5581

とき 9月5日(日)午後2時開演
ところ 文化センター 大ホール
入場料 全席指定1,500円
 (友の会1,200円)
前売券 友の会会員は、7月3日(土)から、文化センターで発売。一般は、7月4日(日)から、文化センターおよびプレイガイドで発売。

家庭教師のトライ

から生まれた個別指導塾

トライ+プラス

個別指導

結果を出すなら、トライの夏期講習

夏のキャンペーン実施中! キャンペーン内容は時期によって異なります。お気軽にお問い合わせください。

FREE CALL 0120-177-202

電話受付時間 10:00～22:00

トライプラス で検索してください。 | トライプラス 検索

無料請求・お問い合わせはお電話で、専門の学習アドバイザーが丁寧にさせていただきます。



財源確保のために広告を掲載しています。



図書館の催し

○読み聞かせの会 本館 ☎(64)9523

とき 7月10日(出)午後3時～
ところ 本館2階 視聴覚室
内容 紙芝居「くろねこベーカーリーたなばたパン」等
協力 朗読グループ「いずみ」
入場料 無料

○こわいおはなし会 本館 ☎(64)9523

とき 8月1日(日)午後3時～(約30分)
ところ 本館2階 視聴覚室
内容 絵本見せ語り
対象 市内在住の小学生以下のお子様とその保護者
定員 10組(先着順)

参加料 無料
申込 7月17日(出)から、直接または電話で。

○小学生の点字講座 本館 ☎(64)9523

とき 8月6日(金)午前10時～11時30分
ところ 本館2階 視聴覚室
内容 点字五十音の書き方の説明、点字器を使ったしおりや短冊の作成
対象 小学生(1・2年生は保護者同伴)

定員 25人(先着順)
持ち物 筆記用具
講師 点訳グループ「桐」
申込 7月7日(火)午前9時30分から、直接または電話で。

○図書館夏休み人形劇

本館 ☎(64)9523・栗野館 ☎(85)2259

	とき	定員(定員を超えた場合は抽選)
本館	8月8日(日) 午前11時～11時50分、 午後2時～2時50分	各回30人
栗野館	8月7日(土) 午前11時～11時50分	20人

ところ 各館2階 視聴覚室
内容 人形劇「よわむしドラゴンのぼうけん」等
 ※両館とも同じ内容です。

出演 おはなしと人形劇のまぎあぐうす
入場料 無料

申込 7月7日(火)～21日(水)に、直接または電話で。
○ほんのす おはなし会 東分館 ☎(63)4646

とき 7月3日(出)午前10時30分～11時
ところ 東分館 多目的室
内容 絵本「だるまちゃんとキジムナちゃん」
担当 らっこくらぶ **入場料** 無料

※状況により変更・中止の場合があります。

○子ども司書講座 東分館 ☎(63)4646

とき 7月27日(火)～8月19日(木)(全4回)
ところ 東分館
内容 カウンター業務体験、本の分類学習、おすすめPOP作成体験 等
対象 市内小学5・6年生 **定員** 4人(先着順)
受講料 無料 **持ち物** 筆記用具
申込 7月1日(休)午前9時から、直接または電話で。



川上澄生美術館の催し

川上澄生美術館 ☎(62)8272

○夏休み体験教室

「川上澄生も描いたガラス絵をつくろう！」
とき 7月31日(出)、8月7日(出)午前9時30分～正午
ところ 文化活動交流館 創作工房室
対象 小中学生(小学校1・2年生は保護者同伴)
定員 各日7人
講師 たかむらゆき氏 **参加料** 500円
申込 7月3日(出)午前9時から、電話で。

○「たかむら ゆき ガラス絵技法による創作画」展

本市出身・在住の画家、たかむらゆき氏のガラス絵技法による創作画を展示します。ガラス絵技法がもたらす、繊細で透明感あふれる表現をご堪能ください。
とき 6月30日(火)～9月26日(日)
ところ 川上澄生美術館1階 展示ホール
入場料 無料

Remote Learning

栃木県内初!! オンライン 学科教習 開始!

「高齢者講習」
 事前予約が必要です
 更新の
はがきが
きたら!
 高齢者講習 (70歳以上)
 認知機能検査 (75歳以上)
 ※事前予約はお早めにお電話を
 ください。

鹿沼自動車教習所
kanuma driving school

TEL 0289-62-8101

乗り
越えよう!
ヨロネ!

財源確保のために広告を掲載しています。

防災対策

庁舎整備

大宮川・企業支援

景観重要建造物・樹木

保険料納付・財政状況

叙勲・フラッシュ

市民のひろば

健康

お知らせ

国体



第2回デイ☆キャンプ

自然体験交流センター ☎(64)8760

- と き** 8月28日(出)午後2時～8時
と ころ 自然体験交流センター
内 容 手作り燻製器で燻製づくり、バーベキュー
 キャンプファイヤー
対 象 県内在住の野外活動に興味のある人
 ※子どものみの参加は不可。
定 員 10家族 30人程度
参加料 大人・小・中学生1,500円
 幼児 食事あり1,000円
 別途燻製器材料費1家族1,500円
申 込 7月22日(休)～8月2日(月)
 午前9時～午後5時の間に、自然体験
 交流センターへ電話で。



ウィークエンド体験

生涯学習課生涯学習係 ☎(63)3498

- ①日本折紙協会認定講師による折り紙教室
と き 7月31日(出)午前9時30分～11時30分
と ころ 市民情報センター1階 研修室
対 象 市内小学生 **定 員** 12人
参加料 100円 **持ち物** 筆記用具・飲み物
申 込 7月13日(火)午前8時30分から、電話で。
 ②はじめてでも弾ける!お箏で「うさぎ」
と き 8月7日(出)午前9時30分～11時30分
と ころ 市民文化センター1階 ギャラリー
対 象 市内小学生 **定 員** 8人
参加料 無料 **持ち物** 筆記用具・飲み物
申 込 7月21日(火)午前8時30分から、電話で。



放送大学10月生募集

放送大学栃木学習センター ☎028(632)0572

- 約300の科目をテレビやネットで受講でき、約9万人の幅広い世代が学んでいます。
授業料 1科目11,000円(入学金別)
出願期間 第1回 8月31日(火)まで
 第2回 9月14日(火)まで
資料請求 栃木学習センターへ電話で。



ひきこもり家族会情報 かめまひきこもり協議会

かめま市民活動広場ふらっと ☎(60)2212

- 「不登校の親の会(翼の会)」
と き 7月21日(火)午後1時30分～3時
 ※毎月第3水曜日に開催。
と ころ 鹿沼市寺町1341
対 象 学校にいけない子と親等
主 催 NPO法人栃木かめま教育支援ネットワーク薬
 ☎(77)7787
 ○「かめまひきこもり家族会」
と き 7月22日(休)午後2時～
 ※毎月第3木曜日に開催。
と ころ 鹿沼市総合福祉センター (万町931-1)
対 象 ひきこもりに関して悩みを抱えている人
主 催 鹿沼市社会福祉協議会
 ☎(65)5191(担当神山・若林)



スタインウェイ演奏会 参加者募集 ～10分間のオンステージを楽しもう!～

市民文化センター ☎(65)5581

- と き** 9月12日(日)午前10時開演
と ころ 文化センター 小ホール
対 象 市内在住(出身も可)または市内に通学・通勤している小学生以上の人
定 員 先着30人 **参加料** 無料
演奏曲 10分以内であれば何曲でも可。ただし、ピアノ独奏に限る。
申 込 7月11日(日)午前10時から、市民文化センターへ電話で。
 ※家族・兄弟以外の同時申込は不可。
演奏順 申し込みの受け付け順



千葉県三おはなし会

文化課文化振興係 ☎(65)6741

- と き** 7月18日(日)午前11時～
と ころ 千葉県三記念館 学習室
内 容 影絵「おおやぶぬけ道」、紙芝居「芝居ごっこ」
担 当 楡木小KLV、南押原小KLV **入場料** 無料

宝くじ公式サイトでも宝くじを購入できます!!

特典1 たまる!つかえる!宝くじポイント

宝くじの購入で100円につき1ポイントの宝くじポイントが獲得できる!

宝くじ公式サイトや宝くじ売り場で1ポイント1円としてつかえる!

特典2 購入～受取までネットで完結!

24時間いつでも宝くじの購入可能!抽せん結果も宝くじ公式サイトで確認!

当せん金は、登録した受取口座に自動でお振り込みするので、とっても便利!

特典3 宝くじ会員限定のキャンペーンに参加できる!

他にもお得な特典や便利なサービスいろいろ!
今すぐ「会員登録!」



本件に関するお問い合わせ先

宝くじコールセンター TEL 0570-01-1192 (ナビダイヤル 有料) TEL 011-330-0777 (有料)
受付時間 10:30～18:30 (土・日・祝日、年末年始を除く) ※電話番号を十分ご確認の上、おかけ間違いのないようお願いいたします。



財源確保のために広告を掲載しています。



前日光ソフトテニス大会 参加者募集

市ソフトテニス協会事務局(阿部)
☎090(3405)2210・FAX(65)3380
メールkanuma-soft.tennis@one.bc9.jp

と き 8月22日(日)午前8時30分集合
午前9時開会(雨天時は8月29日(日))
ところ ヤオハンいちごパーク(鹿沼運動公園)
対象 16歳以上の男女
参加料 1人1,000円(高校生500円)当日徴収
申込 8月10日(火)までに、住所・氏名・電話番号・
年齢を明記の上、FAXかメールで。

※感染症対策のため、マスクを着用して参加してください。会場では検温も行います。



みんなで描こう「黒板アート」 参加者募集

meet with KANUMA実行委員会事務局(文化課内)
☎(65)6741

日時 8月17日(火)～22日(日)午前9時～午後5時
場所 旧栗野中学校校舎(口栗野1812)
対象 市内在住・在学・在勤者
10人以内のグループで参加してください。
参加料 無料。チョークは事務局で用意
申込 7月20日(火)午前9時から、文化課へ電話で。



鹿沼市20祭2022のお知らせ

生涯学習課青少年係 ☎(63)8323

○鹿沼市20祭(にじゅっさい)
と き 令和4年1月9日(日)時間未定
ところ 市民文化センター
対象 平成13年4月2日～14年4月1日生まれの市
内在住・出身者(11月上旬に案内状送付)
○成人の日実行委員募集
対象 おおむね18～25歳までの人
申込 7月30日(金)までに、青少年係へ。



「とちぎ・いばらき協力地引網」参加者募集

とちぎ海浜自然の家 ☎0291(37)4004・FAX4008
メール kaihin-info@tmf.or.jp
〒311-1412 茨城県銚田市玉田336-2

と き 8月21日(土)～22日(日)
ところ とちぎ海浜自然の家
対象 栃木県・茨城県在住の小学生とその家族(参
加者は全て小学生以上)
定員 家族30組(栃木県20組・茨城県10組)
※申込多数の場合は、抽選。
※参加者が60人未満の場合は中止。
参加料 大人7,100円、高校生5,300円、
中学生4,400円、小学生4,200円
持ち物 健康保険証・着替え・洗面用具・バスタオル、
活動に必要なもの 等
申込 7月12日(月)までに、はがき・電話・FAX・メー
ルいずれかの方法でとちぎ海浜自然の家へ。



18歳から29歳までの「投票立会人」を募集

選挙管理委員会事務局 ☎(63)2153

対象者 18歳から29歳までの市内在住者
立会場所 自身の投票区の投票所
立会時間 午前7時～午後7時まで(一部午後6時まで)
報酬 10,900円(所得税含む)
申込 申込様式に記入の上、直接事務局へ。
※申込書は、市役所や各コミュニティセンターまたは
市ホームページにあります。
※詳細は、ホームページまたはチラシをご覧ください。



鹿沼硬式野球練習会

特定非営利活動法人 鹿沼39(鹿沼硬式野球連盟共催)

と き 9月～12月の4カ月間(毎週土日)
※開催時間はその都度調整。
ところ 主に鹿沼市内の公共施設
対象 希望高校で硬式野球を始める予定の
中学3年生
定員 先着25人 **参加料** 月3,000円
申込 8月1日(日)～25日(火)までに、
担当浅野(☎080(1086)4994)へ電話で。
※8月下旬に保護者説明会を予定しています。

夏のトク!トク!キャンペーン2021
JA農産物直売所クーポン券・JAエルサポートガソリン券付
定期貯金スマイル

キャンペーン期間
2021年6月1日(火)～
2021年8月31日(火)

期間中、50万円以上の定期貯金(1年)をご契約いただいた方に
50万円(お取引状況により100万円)
ごとに300円分のJAかみつが
直売所クーポン券、またはガソリン券を
プレゼント!(最大10枚まで)

※21億円を限度に募集取り扱いを終了させていただきます。
※クーポン券はJAかみつが直売所で、ガソリン券は県内のJAエルサポートSS
の店頭でご利用いただけます。 JAかみつが推進運用課
●詳しくは最寄りのJA支店または推進運用課まで ☎0289-65-1007

奨学金(看護師)

看護学校進学予定者並びに看護学校学生を対象に、奨
学生を募集します。(返還免除制度あり)

募集期間 随時
貸与内容 月額6万円(看護学校在学中の1～4年間)
貸与条件 卒業と同時に上都賀総合病院に就職
問合申込 上都賀総合病院 総務課
電話 64-2161

財源確保のために広告を掲載しています。



市営住宅の入居者募集

(株)公営住宅管理センター鹿沼 ☎(74)5700
〒322-0051 久保町1283-12

入居資格

- ①親族または婚約者があり、住宅に困っている人。
(1LDK、2DK、睦町・みなみ町・坂田山市営住宅は
単身入居が可能な場合あり)
- ②市税に滞納がなく、令和2年中の収入が基準額以
内の人。なお、義務教育終了前の子どもがいる世
帯などは収入基準が緩和されます。

申 込 7月1日(木)～8日(木)までに、申込書に必要書
類を添えて公営住宅管理センター鹿沼へ郵
送で。

抽選会 **と き** 7月13日(火)午前10時～
と ころ 市民情報センター2階
子育て情報室

募集戸数 11戸(入居開始は8月1日の予定です)

住宅名	建設年度	募集階	間取り	家賃(円)	最寄り のスーパー までの時間 (徒歩)
一般市営住宅					
睦 町	昭和59年	1階	3DK	20,900～41,000円	7分
	平成6年	2階		23,000～45,200円	7分
日吉町南	平成6年	2階		23,000～45,200円	7分
	平成6年	2階		23,000～45,200円	7分
上 殿 町	昭和62年	2階		18,300～35,900円	2分
	昭和62年	3階		18,300～35,900円	2分
東 町	平成4年	1階	20,200～39,700円	5分	
	平成4年	2階	20,500～40,300円	5分	
西鹿沼町※2	平成22年	2階	1LDK	26,600～52,200円	20分
障害者優先住宅					
緑 町 西	平成9年	4階	2DK	17,200～33,700円	12分
若年勤労者用住宅(※2)					
口 栗 野	平成22年	木造平屋	3LDK	50,000円	20分

- ・(※1)の住宅は告知事項があります。
- ・(※2)の住宅は一般定期募集の申し込みと入居資
格等が異なります。
- ・詳細は市ホームページまたは公営住宅管理セン
ター鹿沼にお問い合わせください。
- ・**次の募集** 広報掲載 9月号
受付期間 9月1日(水)～8日(水)



自衛官等採用試験

自衛隊栃木地方協力本部 ☎028(638)1922

①一般曹候補生

受付期間	試験日	
	1次	2次
7月1日(木) ～9月6日(月)	9月16日(木)～19日(日) のうち1日	10月9日(土)～24日(日) のうち1日

②自衛官候補生

受付期間 随時 **試験日** 受付時にお知らせ
※詳細は、ホームページ(下記URL)でご確認ください。
<https://www.mod.go.jp/pco/tochigi/>



(公財)かめま文化・スポーツ 振興財団職員募集

(公財)かめま文化・スポーツ振興財団 ☎(65)5581

令和3年10月1日採用予定の職員を募集します。

職 種 一般事務 **募集人数** 1人

給 与 大学卒：168,900円、短大卒：157,600円、
高校卒：148,400円

※令和3年10月1日現在、会社等に勤務経験
がある人は一定の基準により加算あり。

- 応募資格**
- ①平成3年4月2日以降に生まれた人
 - ②令和3年3月までに高校を卒業の人
 - ③普通自動車免許(オートマ限定可)を取得
または取得見込みの人

第1次試験(教養・適正試験) 7月23日(金・祝)

※第2次試験は個別面接等を実施予定。

試験会場 鹿沼市民文化センター

※詳しくは、お問い合わせください。



公共職業訓練8月開講コース募集

栃木職業能力開発促進センター(ポリテクセンター栃木)
訓練課 ☎028(621)0689

	募集科	訓練期間
①	ビル管理技術科	8月2日(月)～1月31日(月)
②	スマート生産サポート科	8月2日(月)～2月28日(月)

共通事項①②

と ころ 栃木職業能力開発促進センター
(ポリテクセンター栃木)(宇都宮市若草)

対 象 ハローワークに求職相談しており、スキルを
身につけて就職することを希望する人

※スマート生産サポート科は、55歳未満の人が対象。

定 員 各15人 **受講料** 無料(テキスト代除く)

申 込 7月7日(水)までに、お近くのハローワークまで。

テイクアウト限定・タコライス専門店

益子家 presents タコライス

沖縄でタコライスに魅了された店主がその味を再現!

野菜あり(690円)、野菜とチーズ(800円)など、ランチやビールのおつまみに◎



今、鹿沼の
新名物に
なりつつある
タコライス

鹿沼市西茂呂2-23-14
☎080(6654)3378
☎午前11時45分～午後5時
(なくなり次第終了)
営業時間変動あり
休 月 曜 (不定休) P あり
※複数注文時は要予約

財源確保のために広告を掲載しています。



高額介護(予防)サービス費の見直しについて

介護保険課介護保険係 ☎(63)2283

1か月に支払った介護サービスの利用者負担を合算(同じ世帯に複数利用者がある場合には世帯合算)して一定の上限額を超えたときは、申請により超えた分が「高額介護(予防)サービス費」として後から支給されます。

令和3年8月から、負担能力に応じた負担とする観点から、医療保険の高額療養費制度における負担限度額に合わせ、現行現役並み所得者に関して表の通り見直しをおこないます。

なお、一般区分や住民税非課税者等の負担限度額は変更ありません。

<現行> ※太枠部分が今回見直し部分です。

収入要件	世帯の上限額
現役並み所得相当 (年収約383万円以上)	44,440円
一般	44,400円
住民税非課税世帯等	24,600円
・合計所得金額及び課税年金収入の合計が80万円以下の人 ・老齢福祉年金の受給者	個人 15,000円
①生活保護の受給者 ②利用者負担を15,000円への減額により生活保護の被保護者とならない場合	①個人 15,000円 ②15,000円

<見直し後>

収入要件	世帯の上限額
課税所得約690万円 (年収約1,160万円)以上	140,100円
課税所得約380万円(年収約770万円)以上～同約690万円(同約1,160万円)未満	93,000円
課税所得約145万円(年収約383万円)以上～同約380万円(同約1,160万円)未満	44,400円
一般	44,400円
住民税非課税世帯等	24,600円
・合計所得金額及び課税年金収入の合計が80万円以下の人 ・老齢福祉年金の受給者	個人 15,000円
①生活保護の受給者 ②利用者負担を15,000円への減額により生活保護の被保護者とならない場合	①個人 15,000円 ②15,000円



会計年度任用職員(介護認定調査員)募集

介護保険課介護認定係 ☎(63)2286

任用期間 令和3年8月1日～令和4年3月31日

勤務日数 月19日 募集人数 若干名

報酬 月額209,617円

(期末手当・社会保険・雇用保険加入)

職務内容 訪問による面接調査、調査項目の書類作成

応募資格 保健師・看護師・介護福祉士・社会福祉士等の医療や介護に関わる資格および普通自動車免許を有し、簡単なパソコン操作ができる人

申込 6月25日(金)～7月14日(水)までに、試験等申込書および「介護認定調査員としての心構え」についての作文(原稿用紙800字以内)を介護保険課(市役所新館1階⑩窓口)へ持参。

面接日 7月21日(水)午後1時30分



国民年金の免除申請について

宇都宮西年金事務所国民年金課
☎028(622)4281(音声案内②→②)

所得が少なく、国民年金保険料の納付が困難な場合は、申請により保険料を免除する制度があります。免除承認期間は、7月～翌年6月までです。7月分からの免除申請を希望する人は、手続きが必要です。

免除率	全額	4分の3	2分の1	4分の1
保険料(R3年度)	0円	4,150円	8,310円	12,460円

○手続きに必要なもの

年金手帳またはマイナンバーカード、身分証明書

※失業を理由に免除申請する場合は、離職票または雇用保険受給資格者証等の写し

申請場所 国民年金係(市役所1階⑨番窓口)、宇都宮西年金事務所、各コミュニティセンター

※令和2年度に「継続申請」を希望し、全額免除または納付猶予が承認され、本年度も所得が免除基準以下の人は、申請の必要はありません。ただし、失業を理由に免除申請した場合は、申請が必要です。



後期高齢者医療被保険者証が更新されます

保険年金課医療保健係 ☎(63)2246

現在の後期高齢者医療被保険者証(保険証)の有効期限は、7月31日までです。

8月から使用する保険証は、縦長大判の封筒(茶色)に入れて7月下旬に郵送します。8月1日以降は、新しい保険証を医療機関等の窓口で提示してください。



介護保険施設の部屋代・食費負担の見直しについて

介護保険課介護保険係 ☎(63) 2283

市民税世帯非課税者を対象に、介護保険施設(介護老人福祉施設・介護老人保健施設・介護療養型医療施設・介護医療院)と短期入所(ショートステイ)利用時の部屋代(居住費)・食費の利用者負担を、所得状況に応じて軽減しています。

- 8月からの自己負担限度額(1日当たり)を在宅で介護を受ける人との公平性の観点から下の通り見直します。
- 軽減の要件となる預貯金等の金額の基準が利用者負担段階別になります。
- 現行の利用者負担第3段階が、本人の年金収入等に応じて、第3段階①と第3段階②に細分化されます。
- 負担限度額のうち、食費の一部が変更になります。

令和3年8月からの1日当たりの自己負担限度額

利用者負担段階	主な対象者	預貯金 (夫婦の場合)	居住費(滞在費)				食費	
			従来型個室	多床室	ユニット型個室	ユニット型個室の多床室	施設サービス	短期入所サービス
第1段階	生活保護受給者、老齢福祉年金受給者で世帯全員が市民税非課税の人	1,000万円 (2,000万円) 以下	490円 【一部320円】	0円	820円	490円	300円	300円
第2段階	世帯全員が市民税非課税で、合計所得金額と課税年金収入額と非課税年金収入額の合計が80万円以下の人	650万円 (1,650万円) 以下	490円 【一部420円】	370円	820円	490円	390円	600円
第3段階①	世帯全員が市民税非課税で、合計所得金額と課税年金収入額と非課税年金収入額の合計が80万円を超え、120万円以下の人	550万円 (1,550万円) 以下	1,310円 【一部820円】	370円	1,310円	1,310円	650円	1,000円
第3段階②	世帯全員が市民税非課税で、合計所得金額と課税年金収入額と非課税年金収入額の合計が120万円超えの人	500万円 (1,500万円) 以下	1,310円 【一部820円】	370円	1,310円	1,310円	1,360円	1,300円

※介護老人福祉施設と短期入所生活介護を利用した場合は、【 】内の金額となります。



第8回かめま和牛まつり スタンプラリー



かめま和牛振興会事務局(農政課農産振興係内)
☎(63) 2192

日時 7月1日(木)～8月31日(火)

内容 振興会加盟店(14店)での買い物・食事、1,000円につき1個スタンプが獲得でき、スタンプ5個で応募可能。抽選で50人に加盟店で使える金券5,000円分プレゼント。

※応募用紙は各加盟店で。加盟店は「のぼり旗」が目印。市ホームページにも掲載します。



「第50回鹿沼市民美術展」開催

市民美術展実行委員会事務局
(市民文化センター内) ☎(65) 5581

とき 7月14日(水)～18日(日)
午前9時30分～午後5時まで
(18日は午後4時まで)

ところ 市民文化センター 多目的ギャラリー



フォレスタコンサートin鹿沼

市民文化センター ☎(65) 5581

とき 9月20日(月・祝)午後2時開演
ところ 文化センター 大ホール
入場料 全席指定6,000円(友の会5,500円)
前売券 友の会会員は、7月17日(土)から文化センターで発売。一般は、7月18日(日)から文化センターおよびプレイガイドで発売。

**全国一斉不動産表示登記無料相談会**

栃木県土地家屋調査士会鹿沼支部(鈴木)
☎090(1400)1119

- とき** 7月31日(出)午前10時～午後3時(受付終了)
ところ 市民情報センター3階 学習室
内容 土地の境界確認・測量・分筆・合筆・地目
 変更登記、建物の新築・増築・滅失登記 等
申込 新型コロナウイルス感染症予防のため、要事前連絡。

**家屋を新築等により
取得された方へ**

鹿沼県税事務所不動産取得税担当 ☎(62)6202
 令和2年中に家屋を新築、増築または改築により取得した人に対して、「不動産取得税」が課税されます。
 7月初旬に送付される納税通知書により、**納期限7月30日(金)**までに金融機関、郵便局または県税事務所
 で納めてください。金額30万円以下の場合には、コンビニエンスストア、電子決済(Pay Pay・LINE Pay)でも納付できます。詳しくは、お問い合わせください。

**7月の祝日のごみ収集**

廃棄物対策課廃棄物対策係 ☎(64)3241

7月22日(木・祝)海の日、7月23日(金・祝)スポーツの日の祝日は、通常どおりごみ収集を行います。
 午前8時30分までに、ごみステーションに出してください。

	黒川西側 栗野地域	黒川東側	クリーンセンター 持ち込み
7月22日(木・祝)	ビン・カン	燃やすごみ	休み
7月23日(金・祝)	燃やすごみ	ビン・カン	休み

**新害虫クビアカツヤカミキリに
注意!**

県上都賀農業振興事務所 ☎0289(62)6125
 県農業環境指導センター ☎028(626)3086

クビアカツヤカミキリによる樹木への被害が拡大・深刻化しています。
 被害拡大防止のため、発見した場合は、速やかに防除するとともに、上記事務所までお知らせください。



※幼虫がモモ・ウメ・サクラ等の樹木内部を食い荒らし、樹木を衰弱・枯死させます(写真は成虫)。

**鹿沼市窓口公売会**

納税課納税推進係 ☎(63)2114

市の滞納処分として差し押さえた財産を期間入札の方法で公売します。

- 出品物** キャンプ用品・旅行券 等
写真掲示期間および入札期間
 7月1日(休)～15日(休)
 午前8時30分～午後5時(平日のみ)

- 掲示場所** 市役所本館1階ロビー
入札場所 市役所本館③番窓口(納税課)
 ※郵送による入札も受け付けています。

- 参加を希望する方の持ち物**
 本人確認ができるもの(運転免許証等)
 印鑑・委任状(代理入札の場合のみ)
 ※落札者には、7月16日(金)以降にご連絡します。
 ※詳細はホームページ等をご覧ください。

**堆肥の夏季特別販売のお知らせ**

堆肥化センター ☎(77)3711

- とき** 7月1日(休)～8月31日(火)納品分まで
ところ 堆肥化センター(油田町15-119)
対象 バラ売り堆肥(自己引き取りまたは配達)
価格 通常5円/kgのところ4円/kg(2割引)
配達料 車両1台1往復につき2,000円+燃料費
 ※先着順のため、早めにご予約ください。

**「働き方改革・経営支援セミナー
&相談会」開催!**

栃木県宇都宮労政事務所 ☎028(626)3053

経営者や労務責任者等を対象に、働き方改革やコロナ禍による雇用維持のための各種助成金・テレワークなど、適切に対応するためのセミナーを開催します。

- とき** 7月29日(休) 午後1時30分～4時30分
 ・1時～ 受付
 ・1時30分～ ハラスメント対策、働き方改革、経営支援(経済産業省関連補助金対策)セミナー
 ・3時30分～ 個別相談

- ところ** 市民情報センター
講師 ・栃木労働局雇用環境・均等室職員
 ・栃木働き方改革推進支援センター
 アドバイザー
 ・栃木県よろず支援拠点コーディネーター

- 定員** 先着15人 **参加費** 無料
申込 7月22日(休)までに、宇都宮労政事務所へ電話またはFAXで。

※申込書は、ホームページからダウンロードできます。

i 日曜窓口の変更について

市民課市民サービス係 ☎(63)2121

新庁舎への移転に伴い、日曜窓口の開設について下記の通り変更します。開設時間は変更なし。

月 日	開設の有無
7月25日(日)	開設なし
8月1日(日)	開設あり
8月8日(日)	開設なし

i プール開場のお知らせ

ヤオハンいちごパーク(運動公園) ☎(77)2898

	千手山公園 市民プール	栗野B&G 海洋センター	永野・ 北半田プール
開場 期間	7月10日(土)～ 8月29日(日) ※7月12日(月)～ 16日(金)は休場	7月17日(土)～ 8月29日(日) 月曜日は休場 (祝日の場合は翌日)	7月21日(火)～ 8月26日(休)
開場 時間	午前10時～ 正午、 午後2時～4時	午前10時～ 正午、 午後2時～4時	午前10時～ 正午、 午後2時～4時
入場料	大人200円、高校生100円、 市内中学生以下無料、 市外中学生以下50円		無料

※状況により期間等が変更になる場合があります。

i 温水プール休場のお知らせ

ヤオハンいちごパーク(運動公園) ☎(77)2898

水入れ替えおよび機械点検のため、7月6日(火)～13日(火)までの期間は休場します。

i ヘイトスピーチ、許さない。

人権推進課人権推進係 ☎(63)8351

ヘイトスピーチ解消のための法律「本邦外出身者に対する不当な差別的言動の解消に向けた取組の推進に関する法律」が施行され、本年6月3日をもって5年を迎えましたが、いまだ特定の民族や国籍の人々への差別的言動が発生しています。

こうした言動は、人々に不安感や嫌悪感を与えるだけでなく、人としての尊厳を傷つけたり、差別意識を生じさせることになりかねず、許されるものではありません。違いを認め、互いの人権を尊重し合う社会を共に築きましょう。

ヘイトスピーチによる被害など、人権に関する問題でお悩みの方は下記にご相談ください。

- ・みんなの人権110番 ☎0570(003)110
- ・外国語人権相談ダイヤル ☎0570(090)911
- ・人権なんでも相談所(市役所人権推進課) ☎(63)8351

※毎月第2木曜日(変更となる場合もあります)

i 証明書のコンビニ交付が、オトクに!

市民課市民サービス係 ☎(63)2121

税務課市民税係 ☎(63)2112

マイナンバーカードを利用したコンビニ交付の証明手数料が、7月1日より50円引き下げて150円になります。マイナンバーカードをお持ちの人は積極的に活用ください。

○コンビニで取得可能な証明

- ・印鑑登録証明書
- ・住民票の写し
- ・住民税決定証明書(最新年度のみ)
- ・所得証明書(最新年度のみ)

i 避難所の位置や混雑状況が確認できます

危機管理課危機管理係 ☎(63)2158

市が避難所を開設する際、空き情報配信プラットフォーム「VACAN(バカン)」((株)バカン提供)により、地図上で避難所の位置や、混雑状況を確認できます。

利用方法 下記のURLまたはQRコードにアクセスしてください。

<https://vacan.com/area/kanuma-city-evacuation/evacuation-center/10>



※市外在住の人も確認できますので、パソコンやスマートフォンを持っていない、または取り扱いが苦手な人は、離れて暮らす家族や知人に確認してもらうことができます。

※災害時にすぐ利用できるように、パソコンやスマートフォン等でお気に入り登録しておきましょう。

～消費生活センター通信～

気を付けて! あなたの身近に落とし穴!

消費生活センター ☎(63)3313

○消費者ホットライン「188」

消費生活ホットライン188(局番なし)は、お住まいの地域の近くの消費生活センター等の消費生活相談窓口を案内することにより、消費生活相談の最初の一步をお手伝いするものです。

1人で悩まず、まずは相談!

「悪徳商法による被害にあった」「買った製品でけがをした」「お試し購入だったが定期購入契約になっていた」など、消費者トラブルで困っていませんか?

そのようなとき大切なのは、すぐに相談することです。困ったときは一人で抱え込まないで、「消費者ホットライン188(イヤヤ)」にお電話ください。



「JAかみつが」による水稲共同防除実施について

上都賀農業協同組合・南部営農経済センター米麦畜産課 ☎(71)1125

品質の良い米を生産するため、いもち病・カメムシ類・紋枯病を対象に、下記の日程で産業用無人ヘリコプターによる共同防除を実施します。事故防止など安全に十分配慮し実施しますが、危被害防止にご協力ください。また、2回散布を実施する地域もありますのでご注意ください。

実施月日	散布地域
7月	21日(水) 北犬飼全地域(松原除く)
	27日(火) 板荷1区~9区
	28日(水) 玉田町・見野・富岡・戸張町・千手町・酒野谷・下日向・上日向・深岩・笹原田
	29日(木) 塩山町・縦山町・村井町・花岡町
	30日(金) 亀和田町・北赤塚町・北半田
	31日(土) 藤江町
8月	2日(月) 武子・高谷・栃窪・下武子町・千渡・北犬飼全域(松原除く)
	3日(火) 下沢・引田・野尻・加園・上久我・下久我・上大久保・下大久保
	4日(水) 奈佐原町・日光奈良部町・南摩全地域・口栗野・中栗野・柏木・下粕尾・中粕尾・下永野・上永野
	5日(木) 楡木町・磯町・大和田町・南上野町・藤江町(一部)
	6日(金) 上殿町・下奈良部町・上奈良部町・深程・久野
	10日(火) 見野・富岡・板荷1区~9区・酒野谷・下日向・上日向・深岩・笹原田
	11日(水) 口栗野・柏木・下粕尾・中粕尾
	12日(木) 下沢・引田・野尻・加園・上久我・下久我・上大久保・下大久保

散布時間 各日午前5時頃~正午までには終了予定

※雨天・強風・濃霧などで実施困難な場合は順延。白旗は立てたままになります。

使用農薬 トップジンスタークルフロアブル(普通物)(成分:ジノテフラン・チオファネートメチル)
ブラシキラップフロアブル(普通物)(成分:エチプロール・フェリムゾン・フサライド)

使用量 10a当たり800cc/4倍液・8倍液 **散布方法** 白旗の立っている水田に、地上3m前後の高さで散布。

○危被害防止のためご協力お願いします。

- ・散布中は接近しないでください。 ・自動車に薬液がかかった場合は水洗いしてください。
- ・水田近くの家屋では、散布中は窓を閉めてください。また洗濯物は屋内に入れてください。
- ・付近の養魚池や庭の池には水をたくさん入れてかけ流ししてください。

7月の休日等の水道修理工事当番店

7月 3日(土)	(有) 安生工業	☎(85)3841
4日(日)	(株) 横山設備	☎(74)7605
10日(土)	(有) 住光社	☎090(3245)1567
11日(日)	山野井設備工業	☎(62)1897
17日(土)	(株) 大類総合設備	☎(75)2887
18日(日)	(株) 五光設備	☎(76)1630
22日(水)	ダイセイ住設	☎090(7278)4394
23日(木)	(有) 宇賀神住設	☎090(3539)4949
24日(土)	(株) 川田組	☎(76)1310
25日(日)	(有) 吉豊	☎(62)8987
31日(土)	(有) 駒場住宅総合設備	☎(62)3725

- ★「広報かぬま」に掲載された写真は、ご本人に限りプリント1枚を無料で差し上げます。広報広聴係☎(63)2128へお問い合わせください。
- ★下記に登録すると、市内の災害情報を取得できます。

防災情報伝達アプリ (スマートフォン)		災害情報メール (フィーチャーフォン・ガラケー等)
iPhoneの場合 (App Store)	Androidの場合 (Google Play)	下のQRコードにアクセスするか kanuma@entry.mail-dpt.jpへ 空メールを送信して ください。

- ★市長へのご意見ご要望はこちらへ。
FAX (63) 2280
メール sichou@city.kanuma.lg.jp

防災対策

庁舎整備

大戸川・企業支援

景観重要建造物・樹木

保険料納付・財政状況

叙勲・フラッシュ

市民のひろば

健康

お知らせ

国体



7月の市民相談カレンダー




	と き	と ころ	問い合わせ	内 容
法律相談 (予約制)	8月6日(金)・ 20日(金)・27日(金) 午後1時30分～4時30分	8月以降の会場 については、直 接申込者にお知 らせします。	生活課生活係 ☎(63)2122	弁護士が専門相談に応じます。 ※予約は、8月6日分は7月5日(月)、8月20日分は7月12日(月)、 8月27日分は7月19日(月)から受け付けます。
登記相談 (予約制)	8月17日(火) 土地家屋調査士 午前10時～正午 司法書士 午後1時30分～3時30分			司法書士・土地家屋調査士が、相続・登記の手続き、境界測量、家屋の新築等に伴う登記等に関する相談に応じます。※予約は7月5日(月)から受け付けます。 ※新型コロナウイルスの影響により、中止になる場合があります。事前にお問い合わせください。
市民生活相談	月～金曜日 午前8時30分～午後5時	市役所新館2階 ☎番窓口		相談員が日常生活上の悩み等の相談に応じます。
行政相談	7月16日(金) 午後1時30分～3時30分	市民情報センター 1階 粟野コミュニテイ センター		行政相談委員が国・県・市などの行政に関する相談に応じます。 ※新型コロナウイルスの影響により、中止になる場合があります。事前にお問い合わせください。 松山弘子 小保方敏雄 石川実 島田哲英
生計の悩み 相談	月～金曜日 午前8時30分～午後5時	市役所新館2階 ☎番窓口	生活相談・支援 センター ☎(63)2167	生計や就労等の悩みを相談員が聞き、問題解決に向けて支援します。
人権なんでも 相談	7月8日(木) 午前10時～午後3時	市役所新館2階 ☎番窓口	人権推進課 ☎(63)8351	日常生活の中で「これは人権問題では?」と思うことはありませんか。人権擁護相談員が相談に応じます。
女性相談	月～金曜日 午前8時30分～午後4時		人権推進課 ☎(63)8352	女性相談員が離婚やDV(夫や恋人など親密な関係にある男性から受ける女性への暴力)被害等の相談に応じます。
消費生活相談	月～金曜日 午前9時～午後4時	市役所新館2階 ☎番窓口	消費生活センター ☎(63)3313	消費生活相談員が商品やサービスに関するトラブルなど消費生活全般についての相談に応じます。
成年後見制度 相談(予約制)	7月15日(木) 午前10時～正午	市民情報センター 3階学習室3	地域包括支援センター ☎(63)2175	司法書士が成年後見制度に関する相談に応じます。
教育相談	月～金曜日 午前9時～午後5時	総合教育研究所 教育相談室	教育相談室 ☎(63)0082	集団不適應、いじめ、不登校、発達の遅れ等の相談に応じます。(電話による相談も予約制で受け付けます)
青少年相談	月～金曜日 午前8時30分～午後5時	市民情報センター 4階	青少年指導センター ☎(63)8324	子ども、若者の思春期における悩み、ひきこもり、ニート、非行などの相談に応じます。
外国人相談	月～金曜日 午前9時～午後5時	コミニエ (まちなか交流 プラザ内)	市国際交流協会 ☎(60)5931	日常生活の中で困っていること、聞きたいことなどの相談を、スペイン語、ポルトガル語、英語、ベトナム語、日本語で受けます。市役所窓口での通訳もします。
国籍・在留資格 相談	第3水曜日 午前10時～正午			行政書士が、在留資格やビザなどの相談に応じます。(前々日までに予約)

※「不動産なんでも相談」((公社)県宅地建物取引業協会☎028(634)5788)は、新型コロナウイルス感染リスク回避のため、しばらくの期間、休止します。

第10回

信
ちゃん
の
ひびき



鹿沼市長
佐藤 信

コロナの新規感染者数の減少傾向が見られる一方、変異型ウイルスが急速拡大し、視界不良の東京五輪開催の有無も含め気を緩められる状況でないことは明らかです。

感染防止の切り札となるワクチン接種も市民の皆さんの落ち着いた対応により、大した混乱もなく順調に進み、七月中の六十五歳以上の方への接種完了、さらに感染リスクの高い方や六十四歳以下の方へと着実に進めていきますので、皆さんは積極的に接種を受けていただきますよう、改めてお願いいたします。

そんなコロナ禍の重苦しい雰囲気の中、二年ぶりの「鹿沼さつき祭り」そして「さつき祭り応援花火」が盛大に開催されたことは、明るい話題として私たちに前向きな気持ちと安らぎを与えてくれました。

昨年中止になった「さつき祭り」ですが、今年は昭和四十七年の第一回から数えて節目の五十年目であり、世界各国の愛好家だけでなく、一昨年のローマ教皇に贈呈した銘花「愛の国」の里帰り展示など、まさしく鹿沼から世界に羽ばたく「さつき盆裁」を発信するイベントとなりました。

もちろん内閣総理大臣賞受賞作をはじめとした国内愛好家の銘品の数々は、まさしく日本の「さつき祭り」の名に恥じないものでありました。

その「さつき祭り」開催に併せ、鹿沼ア2カントリークラブで開催された花火では、鹿沼「史上初」となる尺玉の打上げは、それはそれは見事なものであり、多くの皆さんにご覧頂けたものと思えます。開催に当たりお骨折り頂いた鹿沼グループ、そして関係者の皆さんに心から御礼を申し上げます。

コロナとの戦いも今が正念場です!!

来年こそ「さつき祭り」も「花火大会」も何の心配もなく盛大に開催できるよう、今しばらくの行動自粛にご協力よろしくお願いたします。



いちご市会とちぎ国体 いちご市会とちぎ大会

夢を感動へ。感動を未来へ。2022



国体推進室 ☎ (63)2244

鹿沼市で開催される競技を知ろう! その2【バレーボール】

バレーボール(6人制)

競技分類: 正式競技

開催期間: 令和4年10月7日(金)~10日(月)

会場: TKCいちごアリーナ (鹿沼総合体育館)

種別: 成年女子

※佐野市…成年男子

宇都宮市…少年男子・少年女子

参加数: 成年男子…16都道府県 成年女子…16都道府県
少年女子…24都道府県 少年男子…24都道府県

1チーム6人で構成された2つのチームが、コート中央のネットを挟んで、ノーバウンドのボールを3回以内の触球で相手コートへ返球、相手チームがボールを床に落とすと点が入り、その得点を競う競技です。試合はラリーポイント制、1セット25点先取の5セットマッチ (最終第5セットは15点先取)、3セット先取したチームが勝利となります。

サーブの際、時計回りにポジションが変わるローテーションも、勝敗の大きなカギとなります。ぜひ注目してみてください。



国体開催まで残り500日

「感謝の気持ちで精一杯」

鹿沼市長 佐藤 信



国体開催 500 日前を迎え、一期一会のような出逢いを大切に、「また鹿沼に行ってみよう」と思っていただけのように、おもてなしの心をもってしっかりと準備を行ってまいります。42年ぶりの開催となる国体を、市民の皆様のご協力をいただきながら成功させたいと考えております。今後、ボランティアなどの募集をさせていただきますので、ご協力いただきますようお願いいたします。

防災対策

庁舎整備

大戸川・企業支援

景観重要建造物・樹木

保険料納付・財政状況

叙勲・フラッシュ

市民のひろば

健康

お知らせ

国体

鹿沼市の皆様へ特別ご優待感謝セール

畳屋五郎八は、おかげさまで11周年

■旧栗野町の方も施行承ります。
口栗野まで五郎八より車で20分です
(有効期限 2021年7月31日まで)

特典
内装工事
畳・襖・障子・アミ戸
クロス・壁紙工事
10%引き
有効期限
2021年7月31日まで

さらに
(くつろぎ)
ギフト
プレゼント

カビ・ダニに強い
畳あります!!

エアコン・断熱工事
承ります!!

畳・襖・障子は
お部屋の空気を
キレイにします。

地道に
ひたむきに



和室で梅雨の悩みごと

- 畳のカビ・ダニが気になる。
- 和室にエアコンが無い。エアコンのききが悪い。
- 和室からムカデなど虫が出る。

畳の防虫シート
あります!!

和室内装工事

畳表替え	1帖	4,800円~
襖張替え	1本	3,800円~
障子張替え	1本	2,800円~
壁紙クロス張替	1㎡	1,680円~
アミ戸張替	1本	2,800円~

和室のお悩みとことん解決します!!

家具の移動がめんどう	畳の変色、傷がひどく い草が衣類につくもしくは床がフカフカ	畳床が凸凹	襖、障子が破れて 目につく	アミ戸が破れて 虫が入ってくる	土壁がボロボロ 落ちる	クロス・壁紙が 油汚れやヤニで真っ黒
------------	----------------------------------	-------	------------------	--------------------	----------------	-----------------------

イロハ
畳屋五郎八 iroha
〒322-0076 鹿沼市上日向965-1
TEL.0289-64-2333



和室のお悩みごとなら
お客様専用ダイヤル **見積もり無料・荷物移動無料**
通話料無料

0120-168-965

※表示価格は消費税別
営業時間/朝 8:00~夜 8:00 **畳屋五郎八** **検索**

市からのお知らせ

新型コロナワクチンの接種について

※ワクチン接種を希望する方は、慌てずに予約をしてください。

集団接種 ワクチン接種の予定

会場 「高齢者・障がい者トレーニングセンター」
「県の接種会場（健康の森）」

※「臨時接種会場」も開設予定です。

●予約受付開始

区分	年齢層	予約開始
1	60～64歳	6月28日(月)
2	50～59歳	7月15日(木)
3	40～49歳	日程が決まり次第 順次お知らせします。
4	30～39歳	
5	12～29歳	

個別接種

会場 医療機関
各医療機関で随時予約を受け付けています。
かかりつけの医院にお問い合わせください。

基礎疾患のある方へ

59歳以下で基礎疾患のある方は、事前申請により6月下旬から順次接種券を発行します。不明な点は、新型コロナウイルス感染予防対策室へお問い合わせください。

- ・「50歳～64歳」の方には、6月末に接種券を送付します。
- ・「60歳～64歳」の方には、予約するための「ワクチン事前申し込みはがき」を接種券より先に送付します。

●予約方法（集団接種は、ネット予約がスムーズに取れます）

予約・相談コールセンター
☎0570(020)212
毎日（午前9時～午後5時）

新型コロナウイルス感染予防対策室
☎0289(63)8393
平日（午前9時～午後5時）

ネット予約
24時間対応
予約サイト▶



わたしたちは「放送」・「通信」サービスを通して、
地域の皆様とのふれあいを大切にします。

かめまチャンネル

光インターネット

多チャンネル放送

固定電話

携帯電話

鹿沼ケーブルテレビ

財源確保のために広告を掲載しています。

再生紙を使用しています。



UD FONT by MORISAWA

見やすいユニバーサルデザインフォントを採用しています。