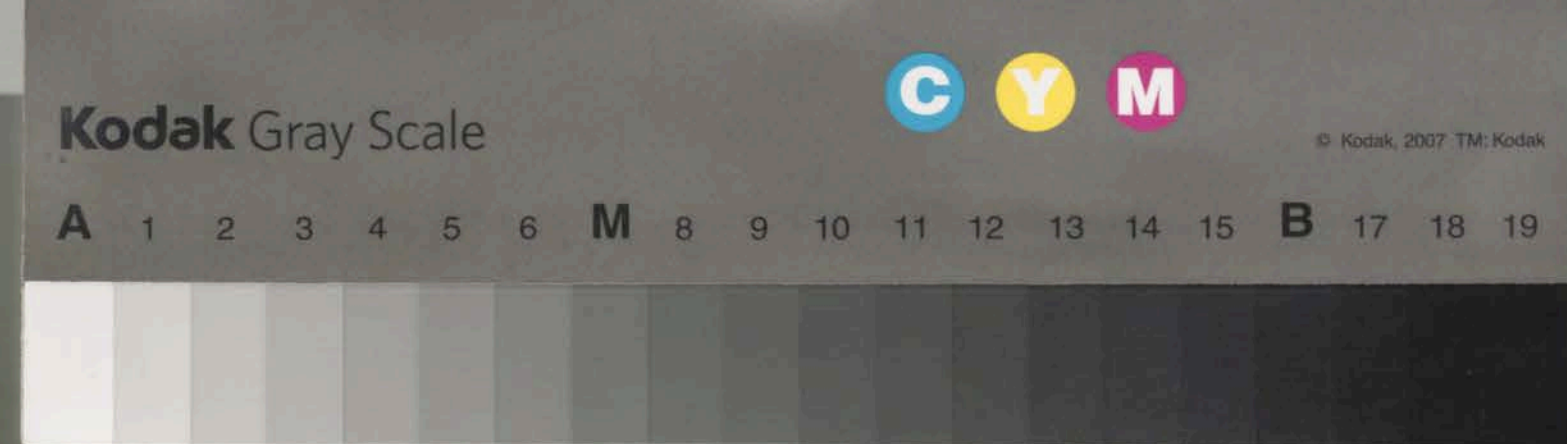


小計		累計										小計											
	文久二年	文久三年	元治元年	慶應元年	慶應二年	慶應三年	明治元年	明治二年	明治三年	明治四年											明治十五年		
	五〇	四九	四八	四七	四六	四五	四四	四三	四二	四一											三〇		
七五	八	八	七	九	九	九	五	六	七	七	六二七	一一六									五一	一三〇	九
七一	三	二	一三	九	九	八	七	七	六	七	五八八	一〇一									四八七	一二七	七
一四六	一	一〇	二〇	一八	一八	一七	一	一	一	一	一二一	二一七									九九八	二四七	一六
	明治五年	明治六年	明治七年	明治八年	明治九年	明治十年	明治十一年	明治十二年	明治十三年	明治十四年													
	四〇	三九	三八	三七	三六	三五	三四	三三	三二	三一													
	一一	一八	一三	一〇	九	九	一一	一三	一四	一八											五二	一三〇	九
	一四	八	八	一二	一三	九	七	九	一二	九											四八七	一二七	七
	二五	一六	二一	二二	二二	一八	一八	二二	二六	二七											九九八	二四七	一六

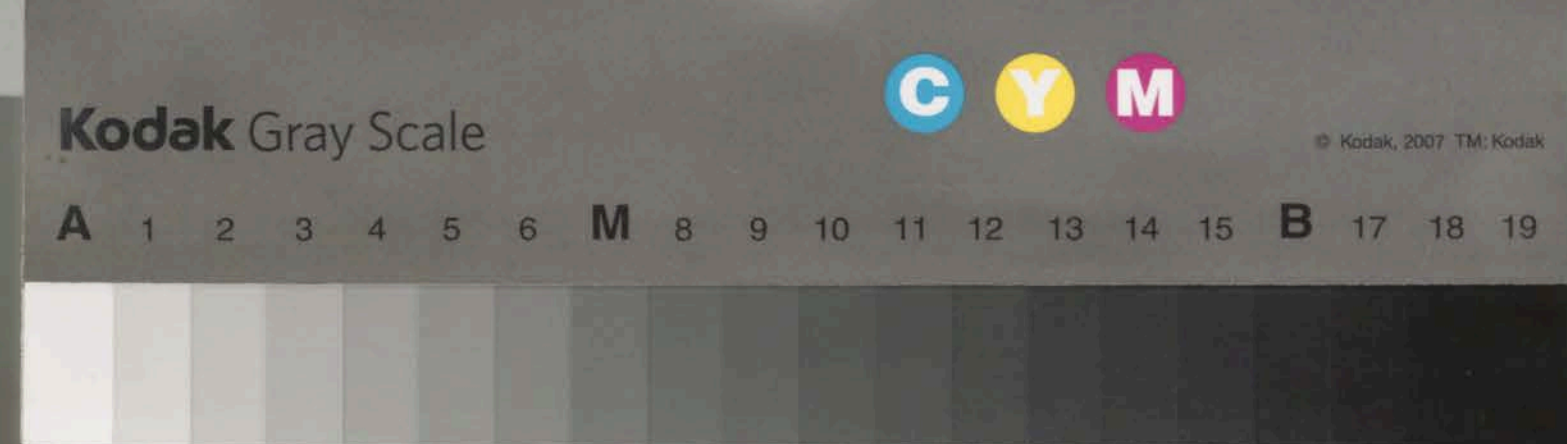




累計	小計								嘉永四年	嘉永三年	嘉永二年	嘉永元年	弘化四年	弘化三年	弘化二年	弘化元年	天保五年	天保三年	天保二年	天保元年	天保十一年	天保十一年	
七一								六一	六二	六三	六四	六五	六六	六七	六八	六九	七〇						
〇	八〇一	五〇	一〇	三	五	九	四	一	一	一	一	一	一	一	一	一	一	一	一	一	一	一	一
〇	七五二	二九	二	一	四	一	三	四	四	一	一	一	一	一	一	一	一	一	一	一	一	一	一
〇	一五五三	七九	三	一	七	六	二	八	一	一	一	一	一	一	一	一	一	一	一	一	一	一	一

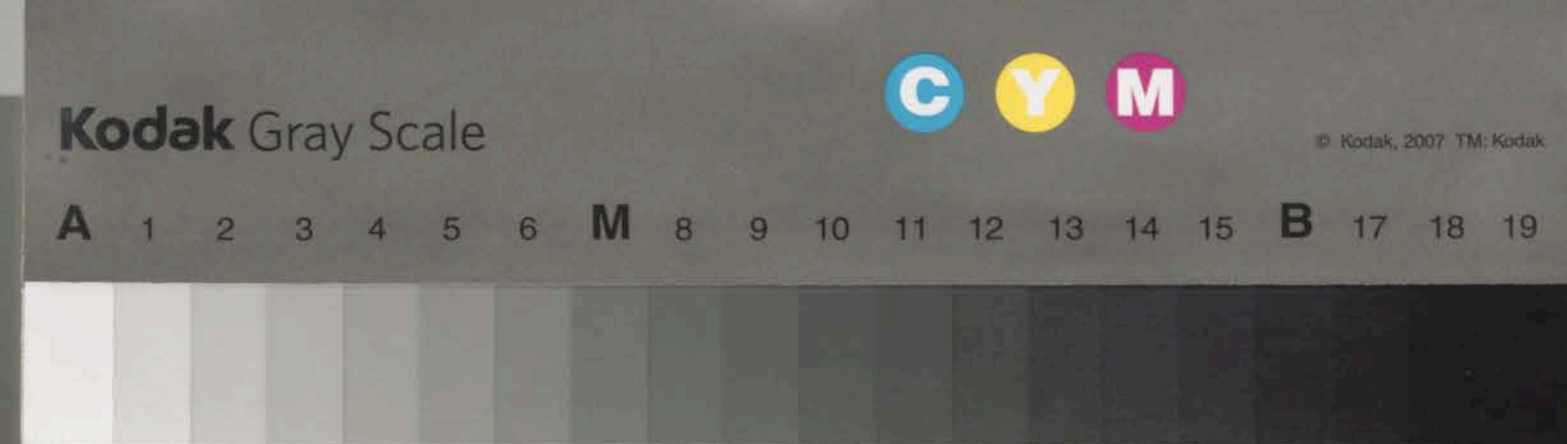
累計	小計																						
									嘉永五年	嘉永六年	安政元年	安政二年	安政三年	安政四年	安政五年	安政六年	萬延元年	文久元年					
									六〇	五九	五八	五七	五六	五五	五四	五三	五二	五一					
	七五一	四九	三	四	七	六	四	三	八	八	四	二											
	七二三	六四	六	八	八	四	八	五	七	〇	一	一	七										
	一四七四	一一三	一	一	一	一	一	一	一	一	一	一	一	一	一	一	一	一	一	一	一	一	一





小計										小計																	
累計										累計																	
文政二年	文政三年	文政四年				文政五年	文政六年	文政七年	文政八年	文政九年	文政十年	文政十一年	文政十二年	天保九年	天保二年				天保三年	天保四年	天保五年	天保六年	天保七年	天保八年	天保九年	天保十年	天保十一年
九三	九二	九一				九〇	八九	八八	八七	八六	八五	八四	八三	八二	八一				八〇	七九	七八	七七	七六	七五	七四	七三	七二
〇	〇	〇	八一六	三		〇	〇	〇	〇	〇	〇	〇	三	〇	〇	八一三	二	一	一	〇	三	二	〇	二	〇	三	
〇	〇	〇	七七六	一		一	〇	〇	〇	〇	〇	二	二	二	三	七六六	一四	三	一	〇	二	四	〇	一	〇	三	
〇	〇	〇	一五九二	一三		一	〇	〇	〇	〇	〇	二	五	二	三	一五七九	二六	四	二	〇	五	六	〇	三	〇	六	

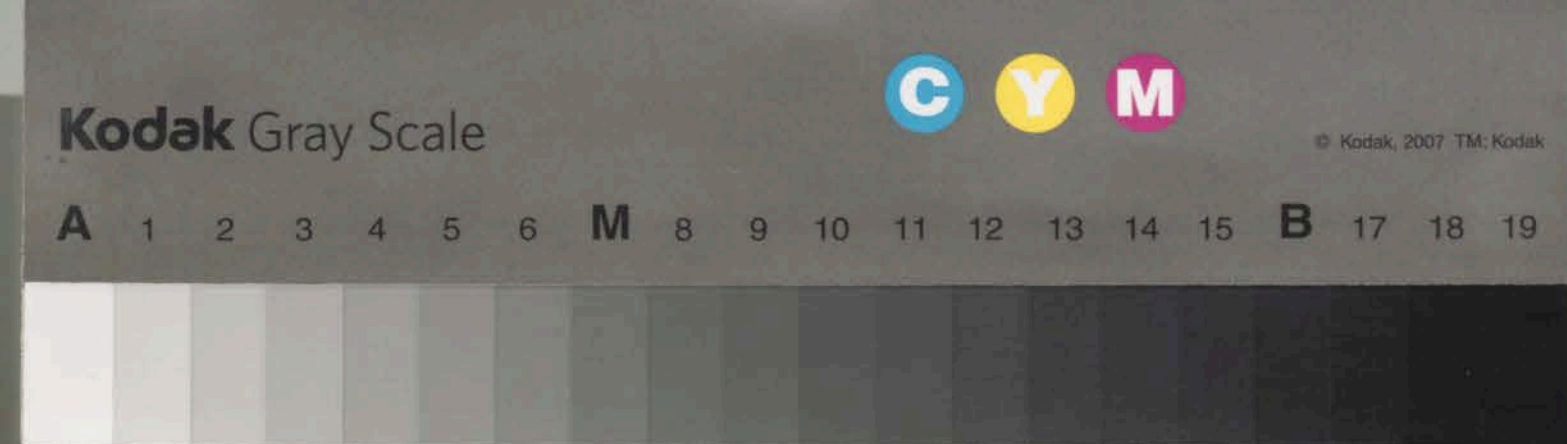




計	業商				業工	車計	業工兼	業商兼	業農	業別	大字	野尻	加園	下久我	上久我	現在
	農業	工業	專業	計												
0	0	0	0	1	0	37	1	2	34							
20	0	1	19	0	1	198	0	0	198							
8	3	0	5	1	0	77	0	0	77							
26	5	0	21	7	0	143	0	0	143							

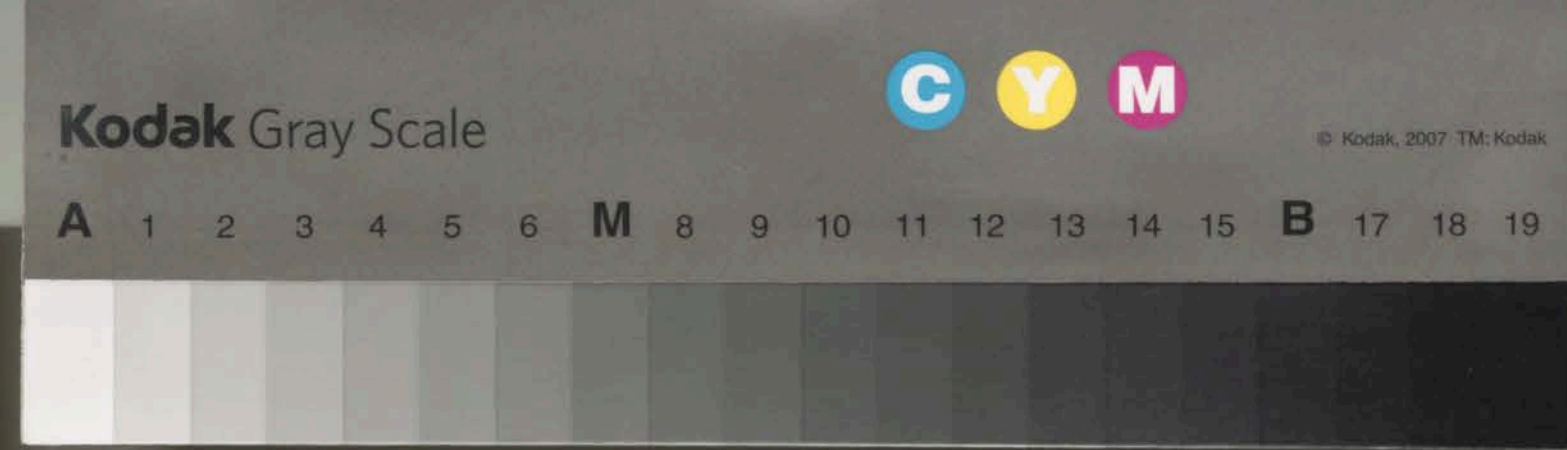
小計	累計	文化						文政九年
		九年	十年	十一年	十二年	十三年	十四年	
816	816	100	99	98	97	96	95	94
777	777	0	0	0	0	0	0	0
1593	1593	1	1	0	0	0	0	0





計	業雜		計	侶僧		計	職神		計	師醫		計	業		計	巡查		計	業		計	學校		
	業	雜		專	業		農	兼		專	業		專	業		業	業		業	業		業	業	業
0	0	0	0	0	0	0	0	0	0	0	0	0	0	0	0	0	0	0	0	0	0	0	0	0
			1	1	0	0	0	0	0	0	0	4	4	2	0	1	1	1	0	1	1	0	1	1
2	2	1	1	0	0	0	0	0	0	0	5	5	3	1	0	1	0	1	0	1	1	1	1	1
3	3	0	0	3	3	0	1	1	1	1	1	1	1	1	1	1	1	1	1	1	1	1	1	1





人員	金額	人員	金額	人員	金額	人員	金額	人員	金額	人員	金額	人員	金額	人員	金額	
0	0	五	三三二	0	0	0	0	0	0	六	一〇〇〇四	一二	一三	二	二	
文官恩給	人員	金額	人員	金額	人員	金額	人員	金額	人員	金額	人員	金額	人員	金額	人員	金額
軍人恩給	扶助	金鷄勲章年金	合計	<p>第七目年金恩給受領者及其額 <small>(明治四十四年八月二十四日現在)</small></p> <p>第六目其三海軍軍人及軍屬 <small>(明治四十四年八月二十四日現在)</small></p>												
合計	合計	合計	合計	合計	合計	合計	合計	合計	合計	合計	合計	合計	合計	合計	合計	合計
三	一	四	四	九	二	五	九	五	二	五	一〇	五	五	二	五	二七

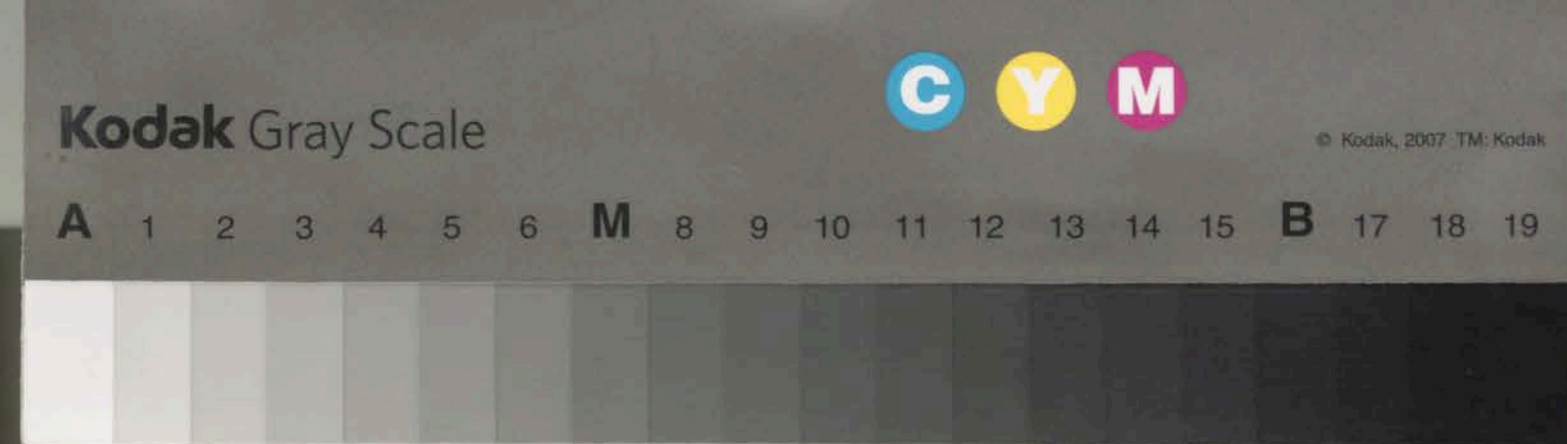
兵種別	步兵	騎兵	砲兵	工兵	輜重兵	輜重輸卒	其他	軍屬	合計
現役	二	三	四	六	一	一	四	四	四〇
豫備役	一	〇	三	七	二	〇	三	三	三八
後備役	一	〇	三	七	二	〇	三	三	三二
合計	五	三	一〇	二二	七	五	二	九	一二七

大字種別	公民數	議員	議員	縣會議員	郡會議員	町村會議員
野尻	三〇	一七	二〇	二〇	二〇	三〇
加園	一二四	五九	九三	八八	一二四	
下久我	五七	二一	三九	四二	五七	
上久我	一〇四	四二	七二	七三	一〇四	
合計	二二七	一〇七	一三〇	一三〇	二二七	

第六目其一陸軍軍人及軍屬
(明治四十四年八月二十三目現在)

第五目資格別
(明治四十四年八月三目現在)





大種別		赤十字社員		愛國婦人會員	
字	特別社員	終身社員	正社員	贊助員	計
野尻	0	2	1	0	3
加園	1	19	39	0	59
下久我	0	8	1	0	9
上久我	2	1	2	0	5
合計	3	50	83	0	136
				特別會員 通常會員 計	
				0 0 0	
				1 3 1 6 5 1 2	

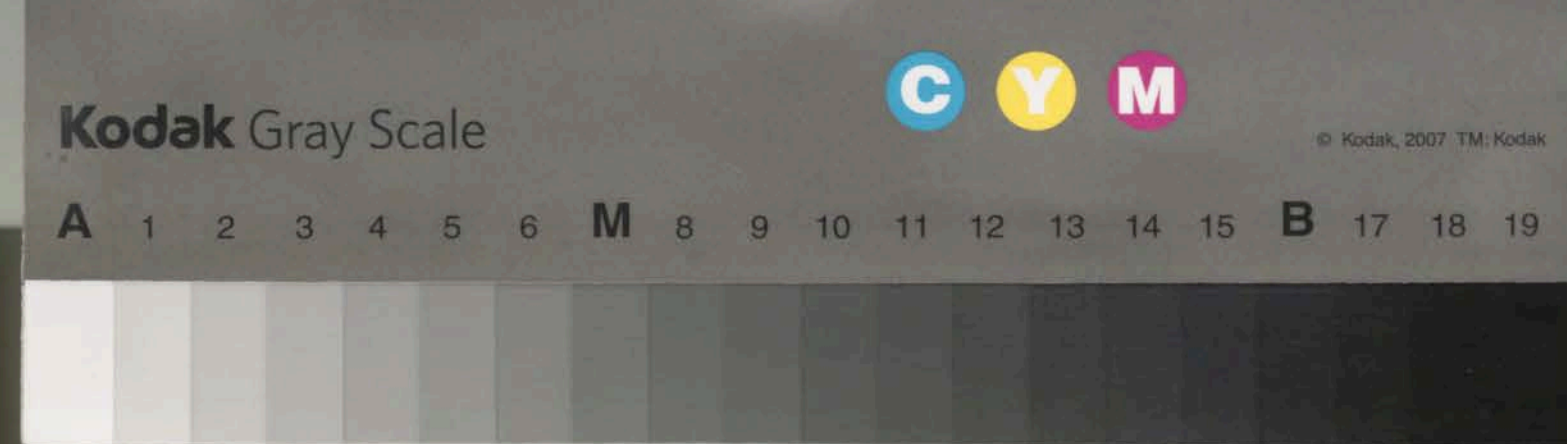
第九目 受賞者		摘要	
氏名	任所	摘要	
金子鳥作	加蘇村大字加園	加園小学校基本財産トシテ金貳百圓寄附其爲メ本縣ヨリ表彰セラル	
田原 宏	加蘇村大字上久我	石別夜尋常小学校學務委員勤績功勞トシテ本郡ヨリ表彰セラル	
田邊 貞三郎	加蘇村大字下久我	久我尋常高等小学校學務委員勤績功勞偉績トシテ本縣ヨリ表彰セラル	

第十目 結婚離婚出産死亡		其ニ結婚離婚	
大種別	結婚	離婚	計
野尻	5	1	6
加園	39	5	44
下久我	1	0	1
上久我	16	2	18
合計	70	8	78

其三 出産死亡 (明治四十四年八月廿一日現在)

其ニ結婚離婚 (明治四十三年十二月三十日現在)





第二章 教化

第一節 神社

名稱 郷社加蘇山神社

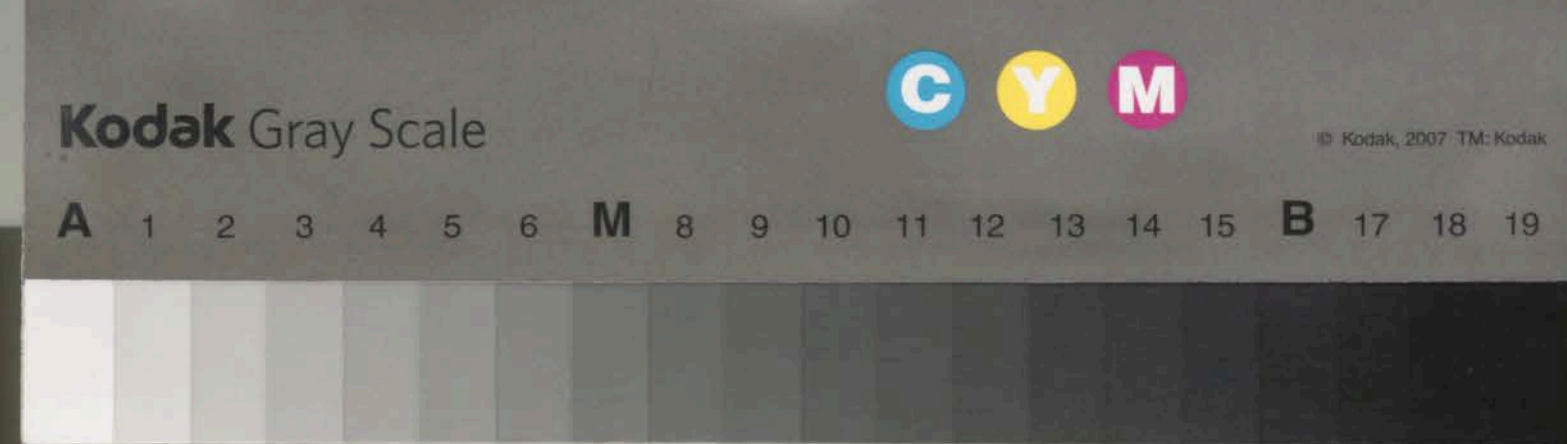
位置 加蘇村大字上久我字石裂鎮座

祭神 般若裂命 根裂衣命 武甕槌命

由緒 本社創立年月遼遠ニシテ詳カラズト雖モ陽成天皇御宇元慶二年九月十六日神位ヲ賜ハリシハ三代實錄ニ明クニシテ下野加蘇山神社是也境地周囲ニ里餘ニシテ往古ハ神領ニ百餘町歩ヲ附セラレ加蘇野郷惣社ニシテ神官五戸ヲ置キ奉仕セシム(湯沢田原荒井)本社ハ武勇及ビ五穀守ヲ護神トラステ永承年中源賴義奥羽征伐時本社ニ戰勝ヲ祈リ鎧太刀等ヲ奉納アリ后天文中皆川城主皆川山城守廣照深ク崇敬シ神馬太刀ヲ納メテ武運ヲ祈願セシ社ニシテ往昔ヨリ士民信仰アリテ社殿頽ル隆盛ナキ而シテ

大種別	生		産		死	
	男	女	男	女	男	女
野尻	七九〇	〇	七九	一六〇	二〇	〇
加園	三三二	二二	五四三	二六九	一〇	〇
下久我	一七二	四三	〇	二〇	〇	〇
上久我	二七二	七三	一三〇	二八五	二	〇
合計	八三七	一八六	一七七	一七七	三	〇
	三三	一	一	二	三	七
	一〇	六	三	九	一	〇
	二七	二六	四	二	〇	〇
	三九	四〇	四	〇	〇	〇
	七九	二六	七	二	〇	〇



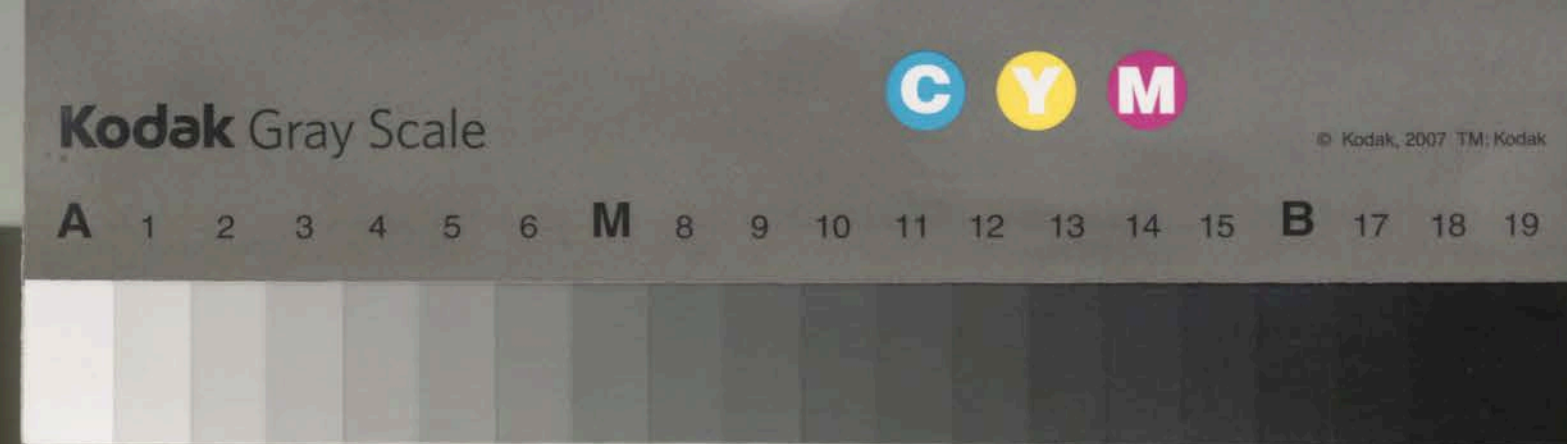


名稱 久我神社

祭日 十月十日 (儀式)
 社司 湯沢義原
 社掌 田原忠 荒井時一郎 氏子二百二十五戸
 財産 山林白拾四歩、外境外ニ歩及歩
 現金八百拾九由九拾九錢九厘
 債券五枚以上金額四千円
 御寶物 御神像花魁(日光法親王奉納)
 御神鏡(准三宮品公辨親王奉納)
 御簾二張(日光御所至宮奉納)
 鏡一領 人像及び水畫幅二軸

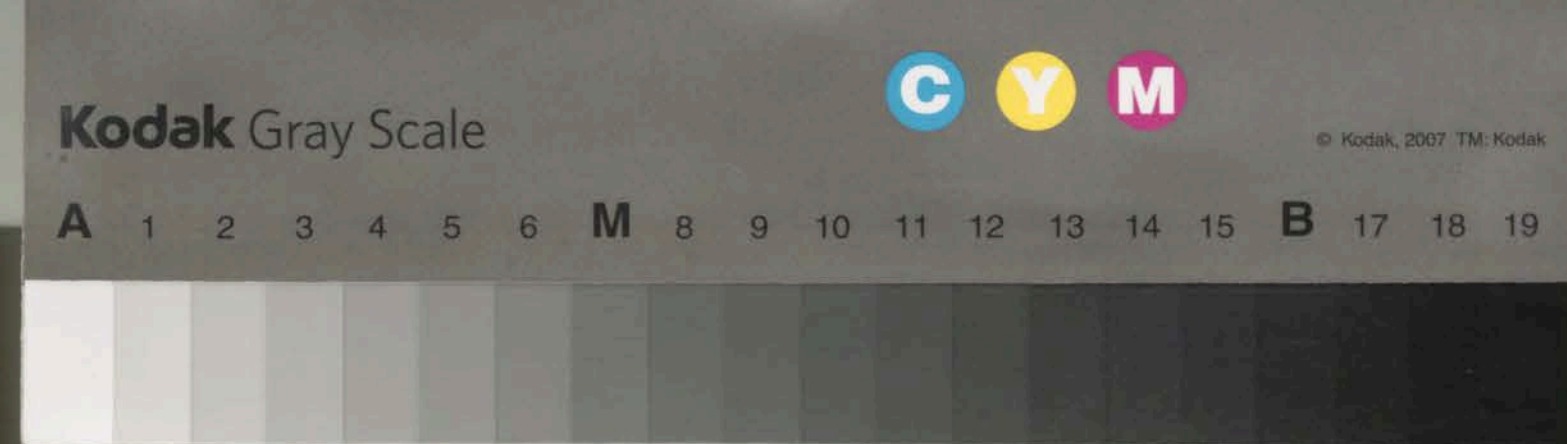
後永録年間ニ至リテ久我式部ナルモノ加ニ蘇野ニ館ヲ築キ其ノ勢カヒ
 ニ乘ジ本社、社領ヲモ沒收セラレ當時加蘇村ヲ改テ久我村ト改稱ス
 故ニ本社モ漸々衰頽ニ赴キタリシニ承應年中日光宮一品法親王入御
 際本社、衰微ヲ聞人長サヲ深ク歎カセシ、本社及ビ世龍衣神官ヲ
 直奉トシ保護セラル 次テ王政維新トナリテ明治十年六月御社ニ列
 セラレ社域 六十四方七百五十四坪ノ大境以テ老樹鬱々君トシテ繁榮シ
 就中巖上直立セル古檜又千本桂ト唱フル者ニ株アリ周圍三十五尺
 ニ餘リ何レモ子有餘年、經過シタルヲ以テ神代木ト稱セリ本社ハ高
 嶽半巖中ニ在リ登ルニト一里餘嶮道ヲ辿リ鐵梯ヲ踏ミ漸クニ上テ
 本社前ニ到ル者多ク鑛鑛アリ此ヲ手操リテ本社ニ運スルヲ得本宮ノ周圍
 ハ皆神鬼數金奇巖靈石屏風如ク壁立シ樹木鬱々君葉蕭瑟ト
 シ風色山遠クテ真ニ入ヲテ敬神ノ念ヲ起サシ故ニ本社ハ下野有教ノ神苑
 ニシテ諸國ノ信徒登行スルモノ幾万ナルヲ知ラズ誠ニ神御稜威ノ尊ヲキ





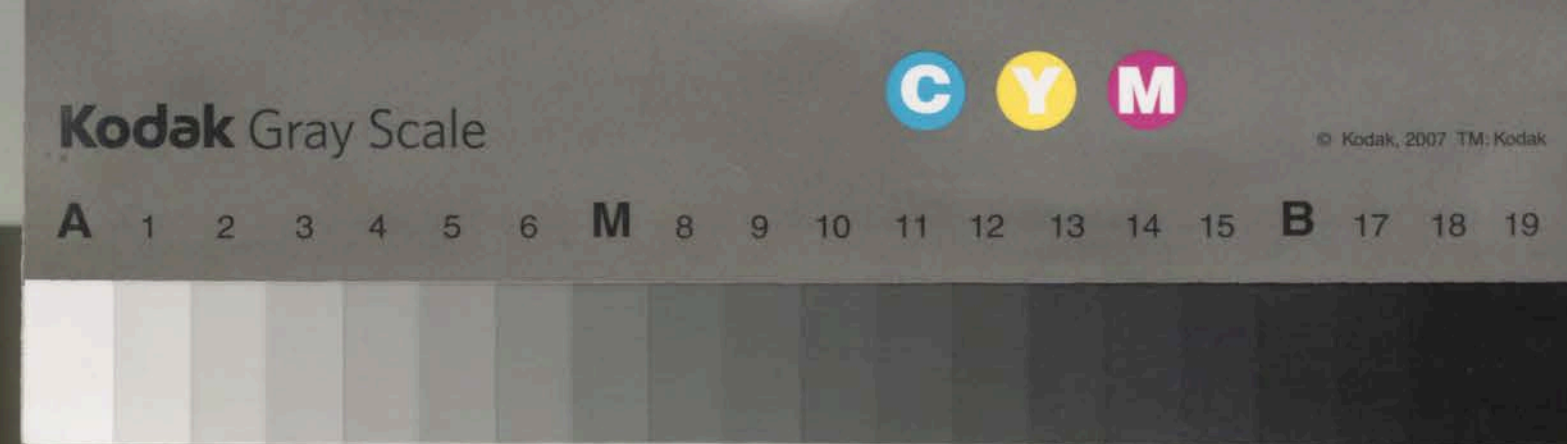
位置 加蘇村大字下久我字坂丸鑛産
 祭神 大己貴命 武甕槌命
 由緒 本社は往古加蘇野郷の鎮守神ニシテ其創立ハ詳クナラザレ雖モ永
 錄年間之戎式部ナルモ、本村ニ館ヲ築キシヨリ村名ヲ改メ社號ヲモ俱ニ
 改称セリ後チ文錄年間三年ニ本社再建テ享保年中神位正一位ヲ授ケ
 ラレ后祝融ノ災ニ罹リクルヲ以テ文化十三年再々建築ス社威立百三
 坪宮殿老壯輪奐トシテ今ニ感ニ也明治六年ニ村社ニ加列セラル
 祭日 毎年二月二十日
 社掌手 荒井時一郎 氏子百戸
 財産
 名禰 神園神社
 位置 加蘇村大字加園宮之鎮産
 祭神 磐裂命
 由緒 本社往古加蘇郷ト称一本社は星野宮大權現ト號シ境内周圍拾五
 町餘山林中ニ鎮産アリト云モ創立年月詳カナラス天慶年中下
 野武藏守藤原香卿崇敬ニヨリ杉檜苗數千本ヲ奉納アリ康
 平年中源頼義ヨリ太刀一口ヲ奉納アリト云フ天正年中皆川山城
 守ヲ社殿修繕費トシテ若干、人五員ヲ奉納セリト後久我式部
 加本村ニ館ヲ築キ加蘇野ヲ分チテ久我加園ニ村ト為セリ後永録
 元年加園城ヲ渡邊右衛門尉當社、頼慶ヲ患ヒ本社ヲ修理新
 雷寶藏院ヲ建立シ本社ニ奉仕セシメ神田ヲ寄附シ永遠ニ本社
 維持ヲサシメヨリ祭典ノ如キモ他社ニ稀ナル盛式ナリト境内ニ老杉古
 檜實ニシテ空ヲ蔽クニ似タリ、畔ヲ轉ジテ木智ノ南望眼下ニ老
 壯ナル加園學校アリ其ノ側ニ其ノ井川清流白蛇ノ如ク水郷者深クトシテ
 脚下ニ吾ス出遂高潔自ラ神稜威ナルヲ表ハスモノ、如シ。





祭日 九月十三日
 社掌 齋藤儀平(氏子二百餘戸)
 財産
 名稱 八幡宮
 位置 加蘇村大字加園字八幡越路
 祭神 譽田別命
 由緒 本社創立勸請年月詳カナズ古老白檜ニ本村同願ノ時勸請シラ
 ルモノニテ本村鎮守神ナリト今境内ニ真五ノ大杉ニ元録年中植
 付タルト敬崇然トシテ明カ也社域四百二十四坪高燥地ニシテ三十六階
 石燈ヲ登リテ本社ニ至ル社境ニ老杉共約十トニテ圍繞シ景
 趣頗ル幽邃也
 祭日 八月十五日
 社掌 齋藤儀平(池田勇三氏ナリカ死之後全氏子代ハ氏子二百戸)
 財産
 名稱 稻荷神社
 位置 加蘇村大字野尻字臺
 祭神 稻倉魂命
 由緒 本社創立不詳社域二百八坪山清地ニ在リ
 氏子三百三戸
 名稱 熊野神社
 明治十三年十月五日ヲ以テ所記加園ニ於ケル神社、外ニ葉格社愛宕神
 社在熊野神社在藤田神社在天満宮大杉神社在白山神社在稻
 荷社在秋葉神社在八龍神社在富士神社在八幡及境内未社四社
 トラ合併シテ村社八幡宮ト改稱ス大字加園字富士山鎮座ス

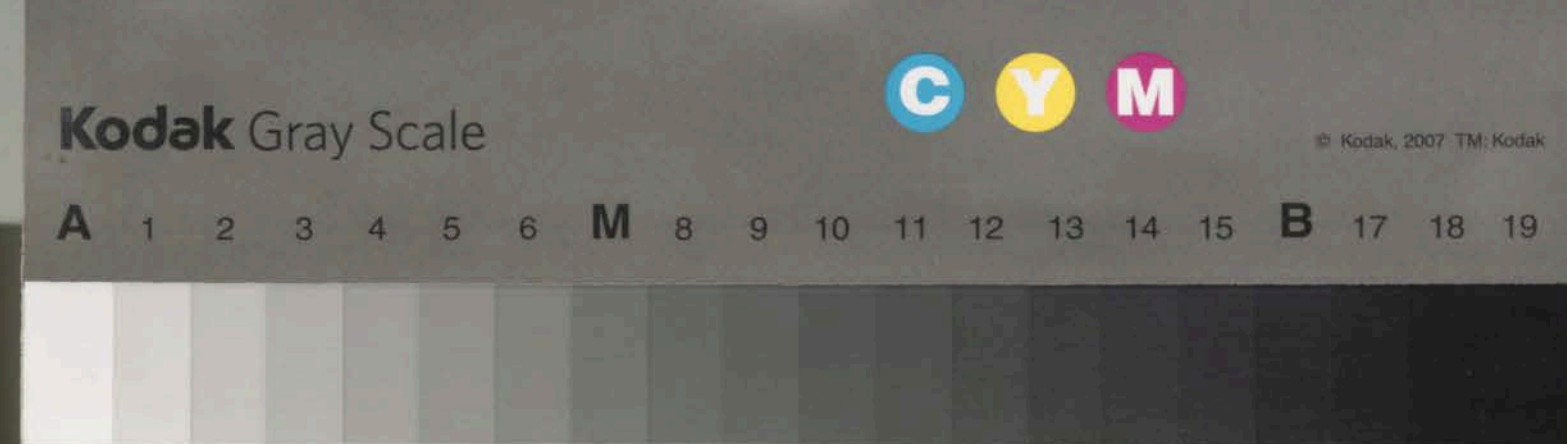




名稱 常眞寺
 位置 加蘇村大字下久我字馬場
 名稱 満目山興源寺
 位置 加蘇村大字加園字八ツ沢山麓ニアリ
 宗名 曹洞宗
 由緒 當寺ハ總國葛野郡國有基村中本山總持寺ノ末派ニシテ曹洞宗ノ小
 本寺也寛徳ニ庚午年僧在伊創立其後元録九丙子年二月焼失シ
 テ今年九月當寺十六世僧養宅再ニ建設シテ明治元年三十一世僧
 俊明ニ至ル本堂ハ縦七間横八間半座裡縦拾間横八間半南向也
 本尊ハ正觀世音木像ニシテ座像也丈ケ二尺八寸アリ作者不詳境内
 ニ巨樹老木ナク樹木ハ少シ境外田九段七畝拾歩畑九町四反拾六歩アリ
 本寺七寺檀徒二百五十六戸

位置 加蘇村大字上久我字富沢
 祭神 伊邪那岐伊邪那美命
 由緒 創立年月日不詳延寶年中再建之後又文化八年建替リ社ニ三島
 神社大山祇命稻荷神社宇氣持命ヲ祀レリ
 名稱 対馬神社
 位置 加蘇村大字上久我字寺畑
 祭神 稻倉魂命
 由緒 明治四年十月七日羽前國田川郡対馬山ヨリ遷祀ス
 名稱 八幡神社
 位置 加蘇村大字上久我字上ノ内
 祭神 譽田別命
 由緒 永祿年中久我武部当村ニ館ヲ築キ其際武運長久ヲ祈ル為メ建
 立セリトシ文久年中再建ス。





宗名 曹洞宗

由緒 久谷山ト號シ境内東西三十五間南北三十七間面積五畝九畝九步官有也
當寺ハ越前國永平寺末派ニシテ天正元年僧祥山永吉和尚ノ創建ニ係
ル本堂縱拾壹間横八間南ニ向テ本尊釋迦佛ハ木像ニシテ座像ナリ大
尼尺五分住職居任ハ本堂ノ東ニ聯續シテ縱拾貳間五合横五間五合鐘
堂ハ本堂ノ西南ナリ境内ニ又我前民部太輔藤原光綱ノ石碑アリ其
表面ニ彫刻シタルモノハ磨滅シタルモノトモトモ如シ

光徳院殿 實參常真大居士

又常真寺過去帳ニモノ記文アリ
久我前民部太輔藤原光綱元龜三年壬申年五月十有六日逝于光徳院
實參常真大居士伏以惟人者依名無不為貴名者捨人而為貴乎
故古人云名者實之賓也茲又我前民部太輔常真居士者昔久我城遷
其跡日遠名沒雖然武殘耳巖焉終未朽名者當是所以為武歟

仍建石鏤名号呈露丹堂寸志願

尊虛離濁域歸清緣誠至敬至視

寛文十年辛亥九月吉祥旦

現常真寺主世風岩敬誌吉村執事神山彌兵衛重次拜書

境外三耕地七畝七畝四歩ラ有テ檀徒六十四戸

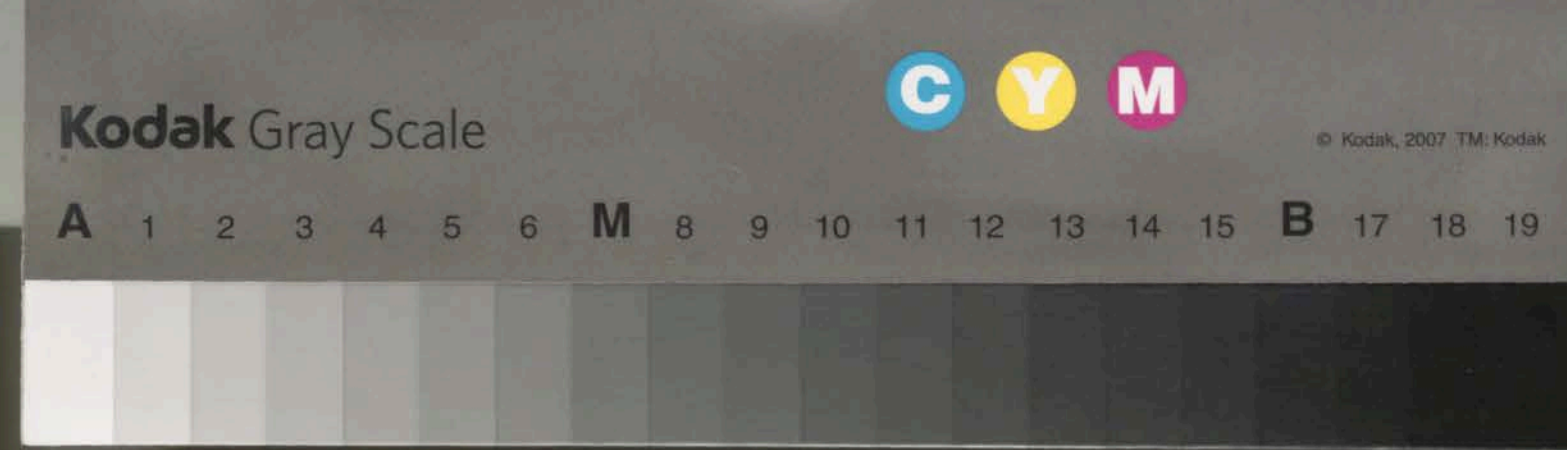
名稱 普門寺

位置 加蘇村大字下久我

宗名 真言宗

由緒 普攻山ト號シ境内東西六間南北三間面積五畝九畝九步當寺ハ大和國
長谷寺末派ニシテ真言宗ノ小本寺下都賀郡壬生町光照寺所末也創建年
月不詳本堂縱三間五合横五間五合住職居住縱五間横八間南向也本堂
不動明王ニ建像ニシテ上都賀郡清洲村半田醫王寺ニシテ兼務ノ檀徒七



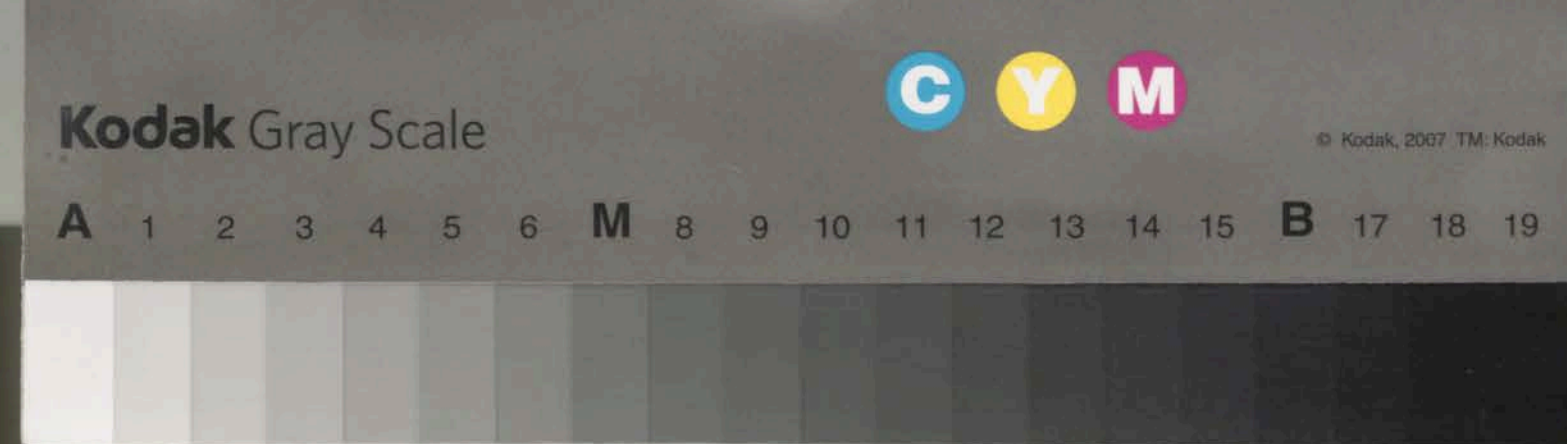


十志戸也
 附堂塔
 觀音堂 加蘇村加園寺福沢山麓ニリ 境内東西七間南北計間面
 積一丈步堂宇南向縱二間半 横二間半 本尊ハ馬頭觀世音木像
 作者不詳縁日陰曆正月十日ナリモ今ハ改メタリ。

藥師堂 加園寺ハツ山麓ニリ境内東西七間半 南北六間庭尺面積
 危岨十七步官有也堂宇南向縱三間横三間本尊ハ藥師 瑠璃光如來木像
 作者不詳尊頭板ニ文字アリ其ノ文ニ曰ク
 野加園郷東國寺藥師如來像敬奉加金泥之莊嚴畢
 大且那藤原公卿
 貞和三年四月廿三日寺ノ詮其餘古時詳カラズト虽モ古老ノ傳説ニ依ル
 宇都宮藤原公細郷 建立也其後永録ノ頃ハ本村城主渡邊右衛門尉
 堂宇再建アリ堂宇ハ元本村寺金々入藥玉山東園寺ノ境ニナリ堂
 内ニ安置セル藥師如來ノ胎中ニ文一ヨハ分黄金佛ノ并ニ秘書武通アリ之刻
 ナク郷ノ寺本尊ナリト古来ヨリ傳言マリ然ルニ文久年中加園藥師尊ノ称
 記刻アル黄金佛武藏横濱ニ賣買アリト云フ吹聴アリ其後興寺任職探
 見スレドモ其ノ要領ヲ得ザリキ 明治十年三月本地ニ遷セルモ也。

瘦寺
 東園寺 加園寺金々文ナリ曹洞宗ナリシガ明治六年三月七日廢寺トナル
 觀音寺 加園寺福沢山麓ニリ曹洞宗小本山興源寺ノ末派ナリシガ明
 治六年三月七日廢寺トナル
 龍光院 加園寺宿下耕地中ナリ本郡鹿沼町眞言宗小本山藥王寺ノ末
 派ナリシガ明治六年三月七日廢寺トナル
 寶藏院 加園寺宮地ノ山林麓ニリ本郡鹿沼町眞言宗小本山藥王寺ノ末
 派ナリシガ前寺ト今年月日ニ廢寺トナル





加園尋常高等小學校沿革設置及沿革大要

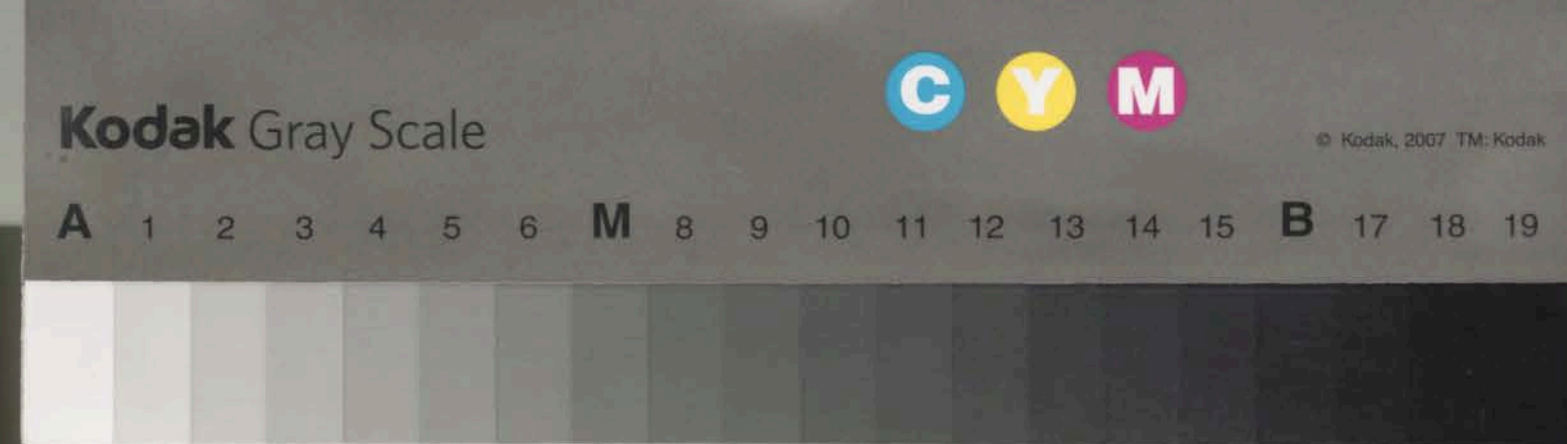
本校元東西兩校アリテ明治六年一月四日開校ニ當時東校ニ齋藤玄齡氏西校ニ金子芳吉氏奉職シ後山口隆彌氏金子氏代リテ其後明治十年頃中島彦三郎氏之代リ奉職シ居リガ中島氏ノ久我學校ニ轉任スルニ及ビ東西合併議敷ニ明治十年七月六日ヨリ齋藤國雄氏東西兩校ニ訓導トシテ教鞭ヲトリ居リガ新築合併ノ機ニ會シ校舍ハ村中央ニ新築ヲ起シ明治十三年七月十日遂ニ竣工シテ本校ハ之ヲトナレリ延テ明治拾七年四月ニ至リ齋藤氏辭任シ武田乾之助氏之シガ後任ト為リシガ越エテ二年原田道子訓導ニ繼ギテ勤務シ居リシガ明治二十年一月經沼道賢氏酒ノ谷與次校ヨリ轉任シテ之ト交代ス明治二十七年九月二日原郡長ノ出張與次事視察アリシガ尋常高等併置有益ナルコトヲ認メラレ全月十日併置ヲ認可ヲ得忽チ増築ニ着手シ敷地ヲ擴張シ明治三十年九月八日増築落成セリ其後三十七年

第三節 小學校沿革

寶藏院 加園字上見立ノ山麓ニリ本郡菊沢村大字見野眞言宗ノ本山城寶寺未派ナリシガ今前寺ト共ニ廢寺トナル。

神光寺 加園字福沢ノ山林麓ニリ興隆寺ノ未派ナリシガ前寺ト今時ニ廢寺トナル

正泉寺 上我字初鹿沢ニリ大和國長谷寺未派ニテ眞言宗ノ本山本郡南摩村勝願寺ノ門未ナリシガ明治三十年廢寺トナル



各寺の沿革

加園尋常高等小學校沿革設置及沿革ノ大要

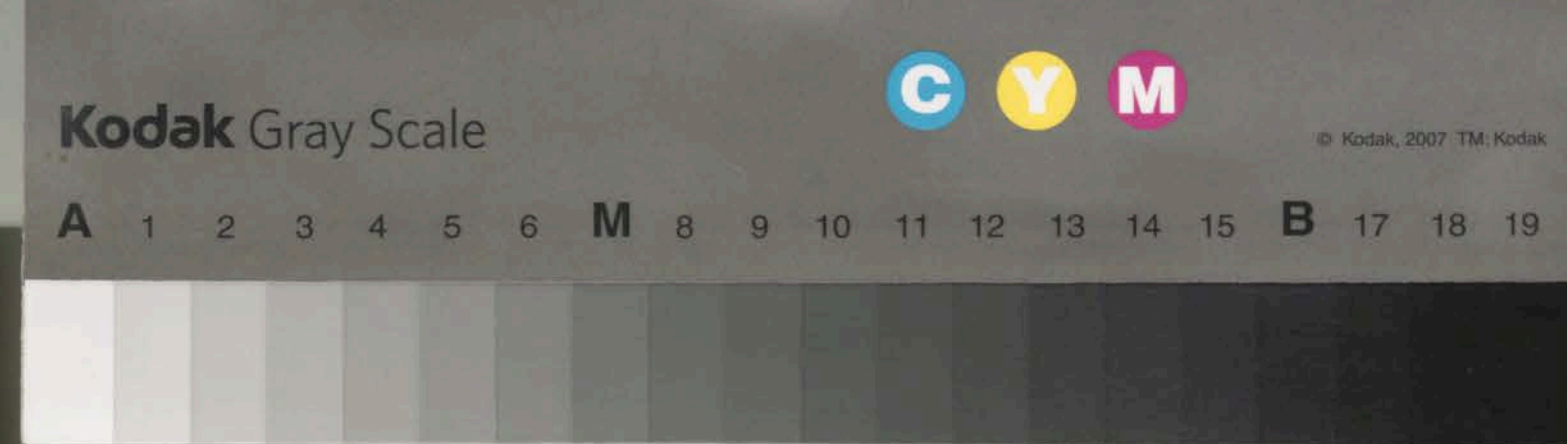
本校元東西兩校アリ明治六年一月四日開校ニ當時東校ニ齋藤玄齡氏西校ニ金子芳吉氏奉職シ後山口隆彌氏金子氏ニ代リ其後明治十年頃中島彦三郎氏之代リ奉職シ居リシガ中島氏ノ久我學校ニ轉任スルニ及ビ東西合併協議整ヒ明治十一年七月六日ヨリ齋藤國雄氏東西兩校ニ訓導トシテ教鞭ヲトリ居リシガ新築合併ノ機ニ會シ校舍ハ村中央ニ新築ヲ起シ明治十三年七月十日竣工ニ竣工シテ本校ニテ所トナレリ延テ明治拾七年四月ニ至リ齋藤氏辭任シ武田乾之助氏之シガ後任ト為リシガ越エテ一年原田道守訓導ニ繼ギテ勤務シ居リシガ明治二十一年月經沼道賢氏酒ノ等谷學校ヨリ轉任シテ之ト交代ス明治二十七年九月二日原郡長ノ出張興事視察アリシガ尋常高等併置ノ有益ナルヲ認メラレ全月十日併置ノ認可ヲ得忽チ増築ニ着手シ敷地ヲ擴張シ明治三十年九月八日増築落成セリ其後三十七年

寶藏院 加園子上見立ノ山麓ニテ本郡菊沢村大字見野ノ眞言宗ノ小
本山城寶寺末派ナリシガ全前寺ト共ニ廢寺トナル。

神光寺 加園字福沢ノ山林麓ニテ興隆寺ノ末派ナリシガ前寺ト全時ニ廢
寺トナル

正泉寺 上我字初鹿沢ニテ大和國長谷寺末派ニテ眞言宗ノ本山
本郡南摩村勝願寺ノ門末ナリシガ明治三十年廢寺トナル





七月十八日坂本植之祐氏鯉沼校長ト交代ス四年度五百円ヲ投シテ理化學
諸器械ヲ設備シ四二年義務年限延長ノ結果児童教増加シ為メニ敷
地校舍共校隘ヲ告ゲシテ今年敷地八百坪ノ擴張ヲナシ四三年十月
日校舍全部改築ニ着手シ四四年三月完成校舍十階建平屋間口千八間半
全二階十九間附属建物便所ニ所小使室一教員住宅落成ス以上經費
八十餘円也當時児童教三百〇三人學級數七學級職員八名也

久我尋常高等學校沿革及設置ノ大要

明治六年十月久我小學校創立明治十年八月兩校合併シテ下久我小學校ト稱シ
下久我寺院寺上真寺ヲ以テ假校舍トナセリ三年三月寺上校舍新築落
成セシラテコレニ移轉セリ五年九月久我尋常高等小學校ト改稱シ同時ニ石裂
ニ分校ヲ置キ明治七年九月高等科ヲ併置シ久我尋常高等小學校ト稱ス
三十三年九月一日石裂分校ニ本校ヲ離シ獨立シテ二校ヲ又四十年月校舍校隘
ヲ告ゲシラテ増築ニ着手シ今年十二月落成ス現今ノ新校舍告之レ也

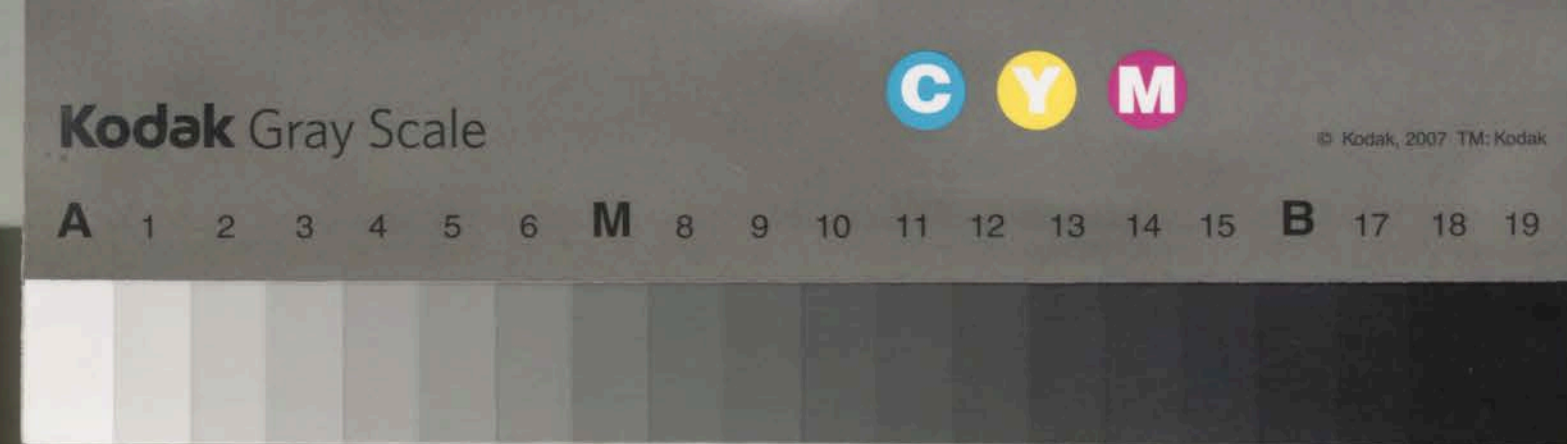
明治四十二年十月三音御眞影ヲ下賜セラル 明治四十四年十月一日現在見
童數二百七十五名男子七級學子ニテ職員八名也

石裂尋常小學校沿革及設置大要

明治六年五月石裂分枝ト稱シ民家ヲ以テ假校舍トナス 柳モ本校ハ上久我寺
和田内ヲリ明治七年八月上下久我學校ヲ合併シテ下久我小學校ト改稱ス
此ニ至ルヲ以テ下久我小學校石裂分枝ト稱セリ 明治十五年九月久我尋常
小學校石裂分枝ト改稱ス次デ二十七年九月久我尋常高等小學校石裂分
枝ト再改稱ス三十三年九月一日石裂尋常小學校トナリテ全ク獨立校ト
ナレリ 創立以來ノ假校舍ナリシラテ三十五年十二月校舍ヲ新築シ
翌年六月一日ヲ以テ同校ニ式ニ學ヲ全四十年四月日義務教育
年限延長ノ結果六學年尋常小學校トナリ。

第四節 小學校以上ノ教育ヲ受クル狀況





久我青年夜學會
 本會ハ明治四十二年一月久我小學校内ニ成立スル會ニテ其目的ハ青年ノ補
 育自教育ト風紀ノ改良トヲ計ラントシテ組織セシモノニシテ會員ハ二
 十餘名アリ會期ハ農閑ナル冬期凡ソ三月月講師ハ全校職員之ニテ
 學科ハ國語漢文筆算ニシテ日曜ト祭日ト外ハ毎夜冬時同ソノ學習
 スルモノ也而シテ之レニ要セシ第一回經費ハ會員各自負擔セシモノ也
 加園小學校同志青年會
 本會ハ本校出身ノ同志者青年ヲ以テシテ組織明治三十九年ニ其緒ヲ開キ全
 三年ニ至リテ組織完成期ヲ見ルニ至リタルモノニシテ同志者親密ヲ計

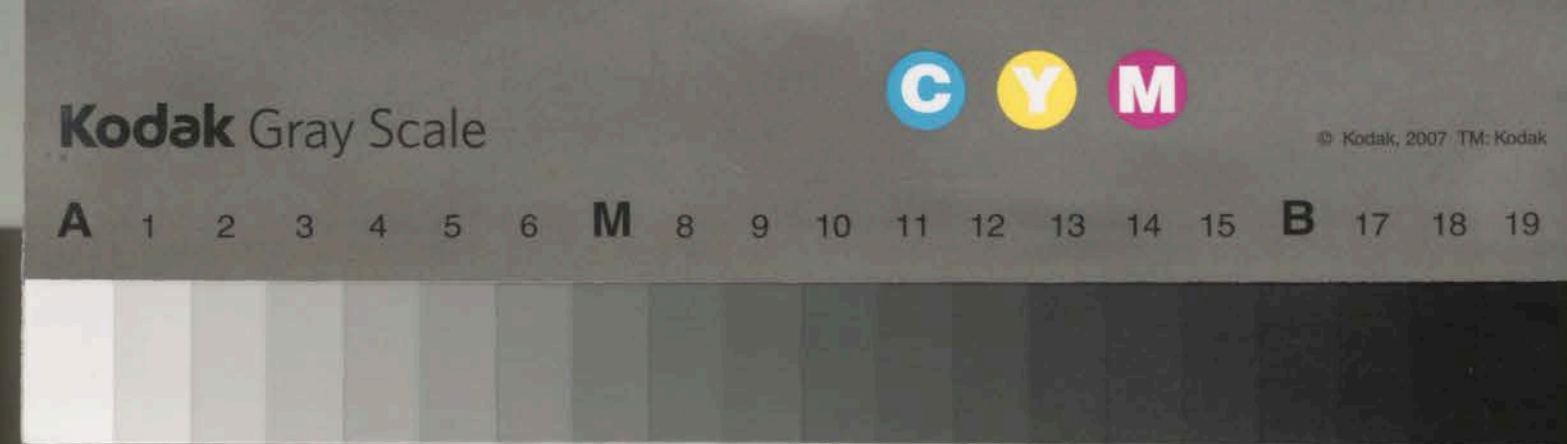
久我小學校同志會

當會ハ本校同志生ノ親密ヲ計リ智識ヲ増進セメテ兼テ風紀ノ改善ヲ
 目的トシテ明治三十九年十月創立セシモノニシテ當時ハ會員千餘名アリ
 一時頗ル盛況ナリシガ會長ハ常ニ全校長推選セラル、ヲ以テ校長

大專	中學	師範	高等	大學
種別	校	校	校	校
野尻	加園	下久我	上久我	合計
〇	一	一	五	七
〇	一	一	五	七
〇	二	二	一〇	一四
〇	〇	〇	〇	〇
〇	一	一	一	三
〇	一	一	二	七
〇	〇	〇	〇	一〇
〇	〇	〇	〇	一
〇	〇	〇	〇	〇
〇	〇	〇	〇	一
〇	〇	〇	〇	一

第五節 諸會
 第六節 諸會

明治四十年八月一日現在



上今時ニ廣ク校下ノ風紀ノ改良ヲ計ルラシテ本旨トナシ費ヲ省キテ會資
 金ヲ貯ヘ且ツ左會ノ本旨ヲ有志者ニ披瀝シテ有志ノ寄附ヲ集ル
 歴史因ニ風紀改良ニ因スル約燈ノ器ヲ買ヒ入レ毎半年一回大會ヲ期シ
 會ヲ開會シテ本旨ノ實行ヲ計リタリ然ルニ此ノ破損ヲ見ルニ至リテ
 約燈ノ器ヲ買ヒ入レ毎半年一回大會ヲ期シ
 復興ト會員連結ヲ劃シフマリ

加園小學校青年有志夜學子會

本會ハ加園小學校有志青年夜學會ト稱シ青年ノ風紀ノ改善ト學力補
 修ヲ兼テ學力進歩ヲ計ルラシテ目的ノ要旨トス本會ヲ大畧ニ部ニ
 分チテ行フ第一部長部部長部部長部部長部部長部部長部部長部部長部
 當時ノ模様ヲ推察シ講師ノ協議ノ結果之ヲ決定ス而シテ會期
 ハ冬間農閑ヲ利用シテ開會シ會員三十餘名講師ハ本校職員席
 者三名會費ハ會員之レヲ員格シテ所村補助ノ運ビニハ至ラズ

第三章 郷土ノ沿革

第一節 記載スベキ程ノ確實ナルモノヲ認メス

第二節 古史・古文等ハ此處ニ列擧スベキモノナシ

古蹟 第二節ノモノ

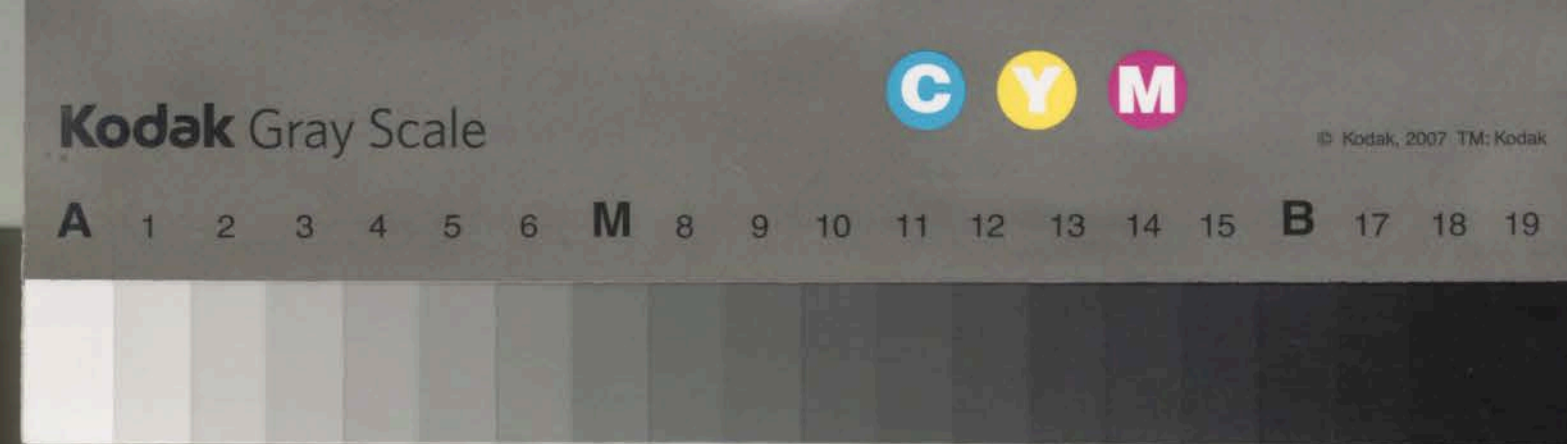
渡邊右衛門尉城跡

本古跡ハ加蘇村大字加園字籠谷ノ山頂ニテ東西一町三町間南北
 一町半間面積約一町五畝歩周圍三重ニ古堀跡アリ城築年
 曆不詳渡邊右衛門尉ノ居城アリ永録ノ頃小山ノ下野守上杉
 輝虎ト戦ヒレ時當城主渡邊右衛門尉出家ヘ加勢ニ確氷
 峠ニテ討死シ終ニ滅セリ

久我式部太輔城跡

加蘇村大字下久我城山ノ南麓字馬場ニテ本丸ト稱シタル回郭形





本村字加園ハ古時詳カラスト雖モ古老ノ傳言ニ依レバ元安蘇郡ニ屬シ佐野
 庄加蘇野郷ト稱セリ元録ノ頃本郡ニ屬ス本村元上加園村ト加園村
 高村トリ明治九年六月日併セテ一村トナシ上下二字ヲ脱シ單ニ加園村ト稱
 ス往古加園ト稱セシハ元慶年中久我式部太輔常具加蘇上郷ニ城ヲ築
 キ今上郷ヲ領セリ而シテ上郷ヲ久我村トシ今下郷ヲ加蘇郷ヲ改メ加園村ト
 稱ス徳川時代ニ於ケル管轄沿革ハ左ノ如シ

加園村沿革

總寫字首ハ上右年二升女倉名	元録天保元年	天保八年丁酉年	天保十三年壬寅年
八百七十七石六升五合	四石零身領	徳川氏代官羽書 外記之支那	有馬滿丸領人々
三百九十五石八升四合	全	全	備氏代官馬外記支那

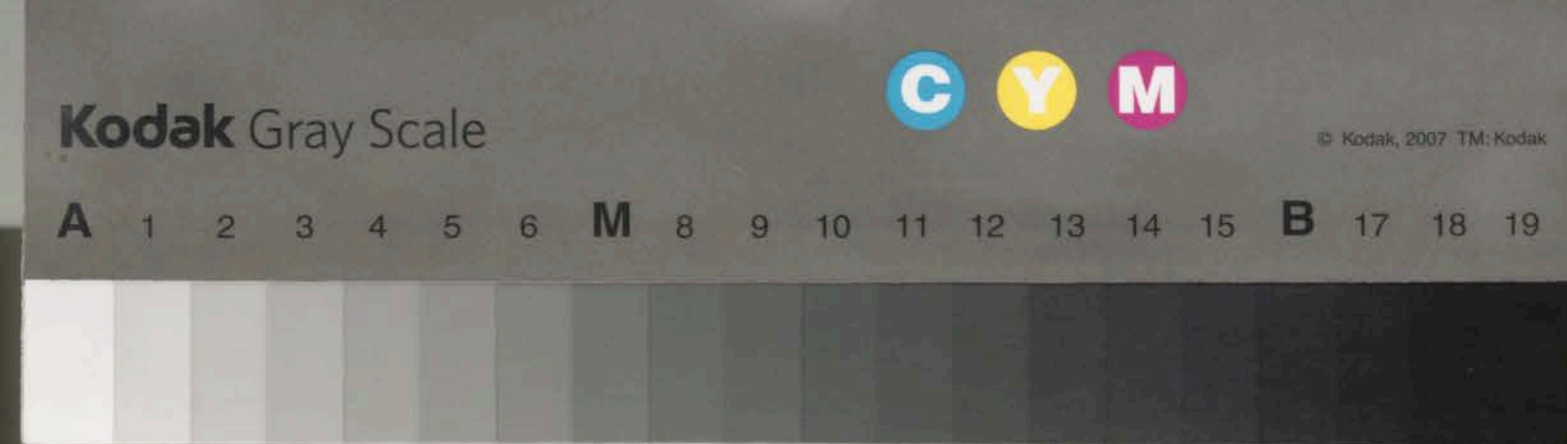
本村字上之我ハ天正年間久我式部太輔所領タルヲ天正十五年公民亡ビ全時ニ鹿沼城
 至壬生上總介セテ領ス天正十八年公民亡ビアルヤ結城氏ノ領地トシ慶長八

ニテ東西四拾同南北三十八間面積約一千九百坪四面ニ土手
 ラ構ヘ其ノ内ニ幅約二間ノ堀アリニ丸ト稱セシハ本丸ノ西ニ
 連続シテ方面東西ニ五間南北三十五間面積約九百坪
 土手掘堀トモ本丸ニ全ジテ馬場ハ久我氏ノ城主タリシ時ノ
 馬場ナリトイフ又城山ノ頂ニ日形ノ城跡アリ面積凡ソ五
 百坪四方ニ掘堀アリ西南ノ二方ハ二重ニシテ兩所トモ久
 我氏ノ居城ナリト古老ノ口碑ニ今尚存セリ
 現時ハ何レモ民有地タリ

古史 矣シ

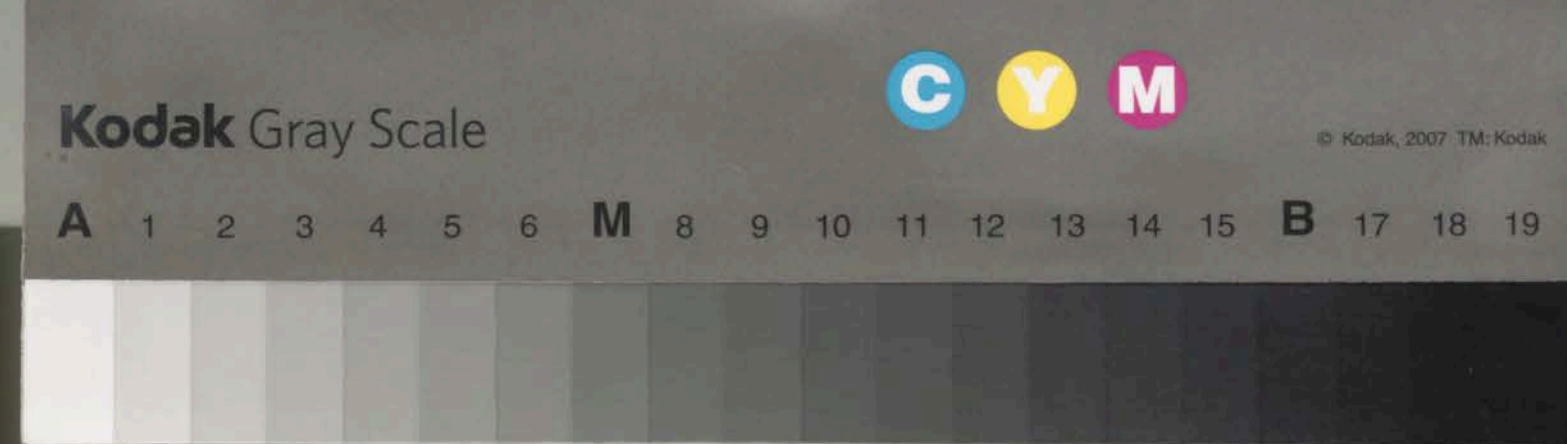
古文 矣シ





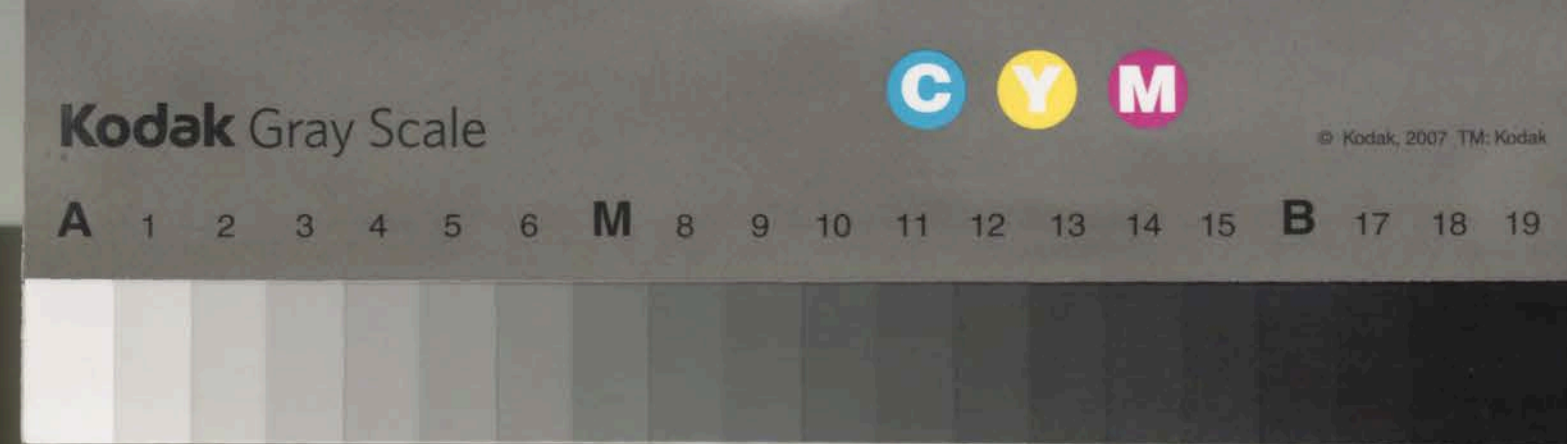
卯年徳川氏関東ニ覇府ヲ開ケル奥羽大膳大夫家昌ノ領スル所トナル
 元和卯年本多上野介正純代テ之ヲ領スルニ成平美作守昌章
 復之ヲ領ス寛文六年日光神領トナル奉行山口氏支配スルニ百十
 餘年寛政十戌年徳川氏ヨリ交代奉行支配スルニ七十餘年慶應
 三卯年徳川氏大政奉還セシヨリ奉行支配ヲ解キ旧石高八百七十三石
 六升五合ナリ
 本村大字久我 徳川氏時代ニ於ケル沿革ハ全ク上久我ト同一ニテ旧石高ハ六百六十二
 斗四升七合也
 本村大字野尻 徳川時代ハ吹上領ナリト雖石高及沿革ハ本村役場沿革備考記載
 明治三年前所村制實施迄ハ東大庄村ニ非本村野尻相稱シ居リシガ所
 村制實施後加蘇村大字野尻トナリタルヲ以テ、詳細ナルコトヲ得ズ
 加蘇村明治以後沿革
 本村ニ維新前コト上久我ニテ村ハ日光神領ニシテ加園、野尻ハ
 吹上領ノ所領ナリシガ維新後栃木縣ニ屬シテ第一大區トシテ編
 入セラル後数多少ノ變革ヲ經テ後所村制實施ニ當リ合同ニテ現
 時ノ加蘇村トナル
 本村ニ於ケル公人
 村長一名 助役二名 他特別舉メキ程ノ公職ヲ帯アルモノナシ
 第四章 官公署
 第一節 村役場設置沿革大要
 加蘇村役場設置沿革ノ大要
 本村ハ野尻加園下久我上久我、四ヶ村ニシテ明治維新前ノ舊各村





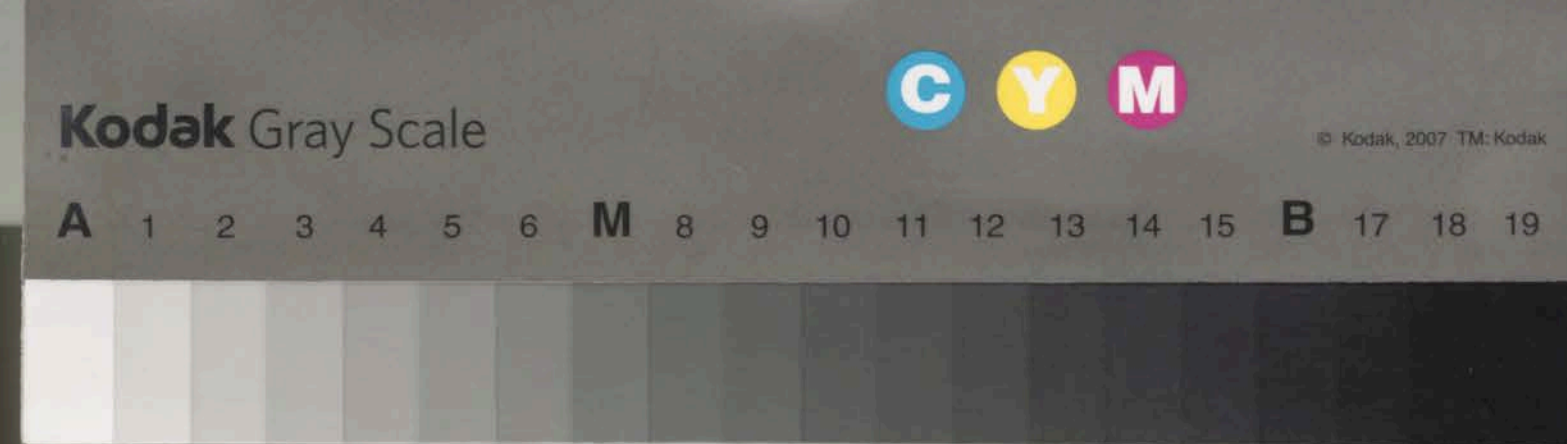
沿革ヲ尋スルニ各領主ヲ異ニシテ加園野尻二村ハ吹上藩ノ
 所領ニシテ上下久我ノ二村ハ日光神領タリシガ明治四年廢藩
 置縣ノ結果枋木縣ニ屬シ第一五第十一五ニ編入セラル各村ノ
 村治ノ概略ヲ記セバ概畧次ノ如シ
 明治五年九月廿七日下加園村戸長合谷木榮次郎副戸長金子
 為作全金子勝三郎氏タリ其後明治九年四月二十日人金子為作
 氏弟大區弟十一五下加園村上久園村戸長申付準等外二等奉事
 ノ指令ニヨリ戸長トナル是ヨリ前年三月兩村合併ノ議領出テ今年
 六月一日指令ニテ第二大區五下加園村トナル當石高下加園七百六
 十五石三斗二升五合 總戸數九十八戸人員五百六十八人上久園石高
 五百六十八石八斗二升四合五勺八才 總戸數九十七戸人員五百二十八人也
 下加園村ニ鈴木谷造・渡木幸一郎・池田金吾・池田新次郎
 飯塚大次郎上久園ニ伊佐野久作・齋藤儀平・渡邊喜代次
 砂澤五逸 津吹傳次郎諸氏ノ用係アリタリ
 明治五年九月下久我村戸長小曾根香造ニシテ副戸長ハ大橋代五郎
 小林伍平次二名也其後大橋大五郎氏戸長トナル而シテ村治事務
 所ハ戸長宅ヲ以テ之ニ當テタリ 明治十一年七月ヨリ今十五年七月
 ヲ小曾根顯八郎氏戸長トナリシガ後檀瀨彦三郎氏戸長ト
 ナル上久我村ニ於テハ明治五年五月小林重四郎戸長トナリ副戸長
 ハ中嶋元四郎大橋源吉郎大橋圓造ノ三名也其後中嶋元四
 郎氏戸長トナル明治九年中嶋元四郎地租改正ノ為メ地主總代
 トナリシラステ福田德彌戸長トナル明治十年中嶋元四郎再ヒ
 戸長トナル明治十三年初メテ村會ヲ開キ其後福田德彌戸長ト
 トナリ次デ齋藤清一郎氏戸長トナル明治十七年上下久我聯合
 中嶋元四郎戸長トナル而シテ一時常眞寺ヲ事務所ニ當テシガ
 後上久我中嶋元四郎宅ニ事務所ヲ移セリ





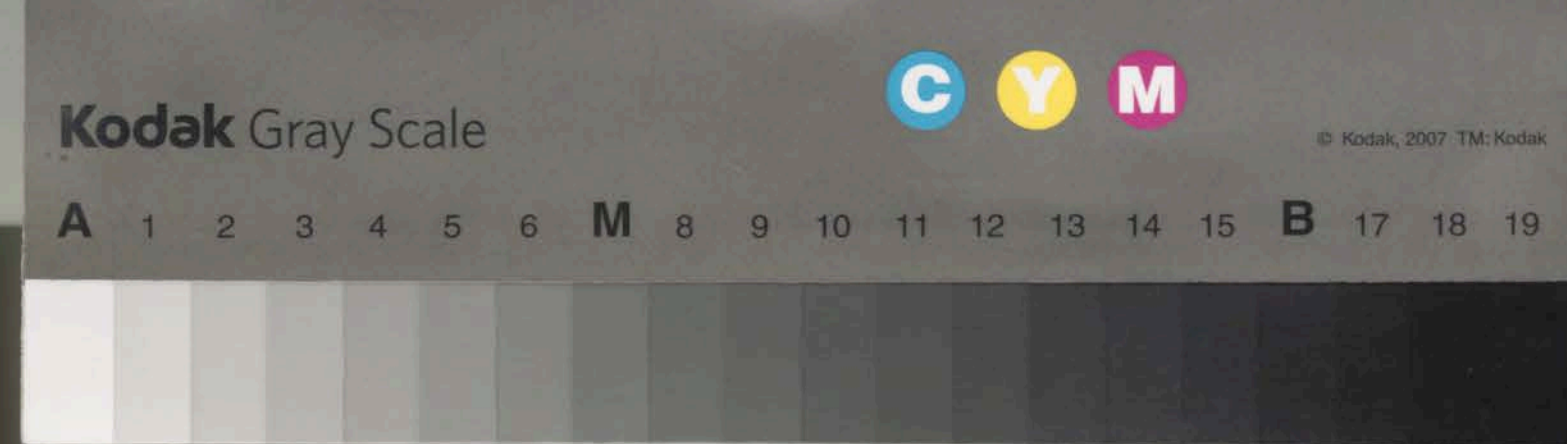
野尻村ハ新前マデ石川藤右衛門氏名主ニシテ維新後石川
 近美氏年寄役トナリ明治四年廢藩置縣ヨリ第一大區第十二
 一區トナリ油田中島喜代次氏區長トナリ酒谷橋本又藏氏
 副區長ニシテ戸長石川和一郎氏副戸長石川近美氏タリ
 舊石高二百三十七石七升一合也其後十三年頃酒谷ト合併シテ
 野尻酒谷ト稱セシガ當時ハ大野大作氏戸長トナリ全氏群
 任後大野貞信一郎氏官選戸長トナリ其後大野氏再ビ戸長
 トナリ三十二年所村制實施加蘇村ト改稱スル迄同氏在職セリ
 兩村合併指令前今年九月一日ヨリ上下加園村事務所ヲ設ケ假リ
 二加園村字上河原中沼又米吉氏宅座敷ヲ借り受ケ公務取扱
 當時ヨリ戸長副戸長日々出勤ス是レ柳毛村役場ノ起原也
 十年四月十三日變革ノ為メ戸長以下同願ニ依リ解職セラレ
 十年四月十六日再ビ金子為作氏任指合ラ受ケ第一大區第十一區
 加園村戸長申付準等外二等事務今日附ニテ齋藤儀平氏副
 戸長トナル十二年七月十七日中沼氏宅ヨリ金子為作氏自宅ニ戸
 長役場ヲ移轉ス當時戸長隨意ニ筆生ヲ置クコトナレリ全
 十三年十月十六日金子戸長辭任シ伊佐野久作氏戸長トナリ長
 自宅ニ戸長役場ヲ移轉ス其後約一年程ニテ伊佐野戸長
 辭任シ十五年頃佐藤覺二氏戸長トナリ加園村字上河原大平
 造酒造氏宅ニ戸長役場ヲ移轉ス是迄加園村上下久我村各村毎
 三戸長アリシガ十八年三月一日金子為作氏次ノ指令ニヨリ三村ノ戸長
 トナリ事務ヲ取扱ハル
 金子為作
 任栃木縣上都賀郡加園村上下久我村長
 栃木縣大書記官正七佐川合麟 三奉
 明治十八年三月一日





鳴元四郎氏村長ニ就職 三十七年四月十九日迄在職 三十七年五月
 近美氏再任村長トナリ 三十六年八月十九日 辞任 三十七年九月十四日中
 了 就任 當時 早川氏一郎氏 助役ニ就職 三十五年一月二十八日 石川
 了 就職 三十四年五月十八日 小曾根 顯八郎氏 村長トナリ 三十四年十月十九日
 就職 三十二年十月十日 小林 鐵三郎氏 村長ニ就職 三十四年五月二日迄
 西氏 助役トナリ 榎 閑氏 八十四年六月二日 大貫 氏 四十年四月三日迄
 年十月十九日コデ 就職 當時 榎 潤彦三郎氏 木 貞 慶次郎氏ノ
 氏 助役タリ 三十二年二月一日ニ至リ 石川 和二郎氏 村長トナリ 三十六
 龍衣ノテ 村長トナリ 三十二年一月廿四日迄 就職 當時 小林 鐵三郎
 力ノ 就職ニシテ 六月七日 辞任 三十二年八月三日 池田 新次郎氏 其職ヲ
 三十八年三月十日コデ 就職 其後 首 四日 石川 近美氏 村長トナリ 僅カ
 役事 致カ 取扱ヲ 爲ス 三十六年六月二日 再任 湯沢 義原氏 村長トナリ
 任 其後 八月 計 村長 欠員 石川 和二郎氏 飯塚 大次郎氏 西氏 助
 任 其後 八月 計 村長 欠員 石川 和二郎氏 飯塚 大次郎氏 西氏 助

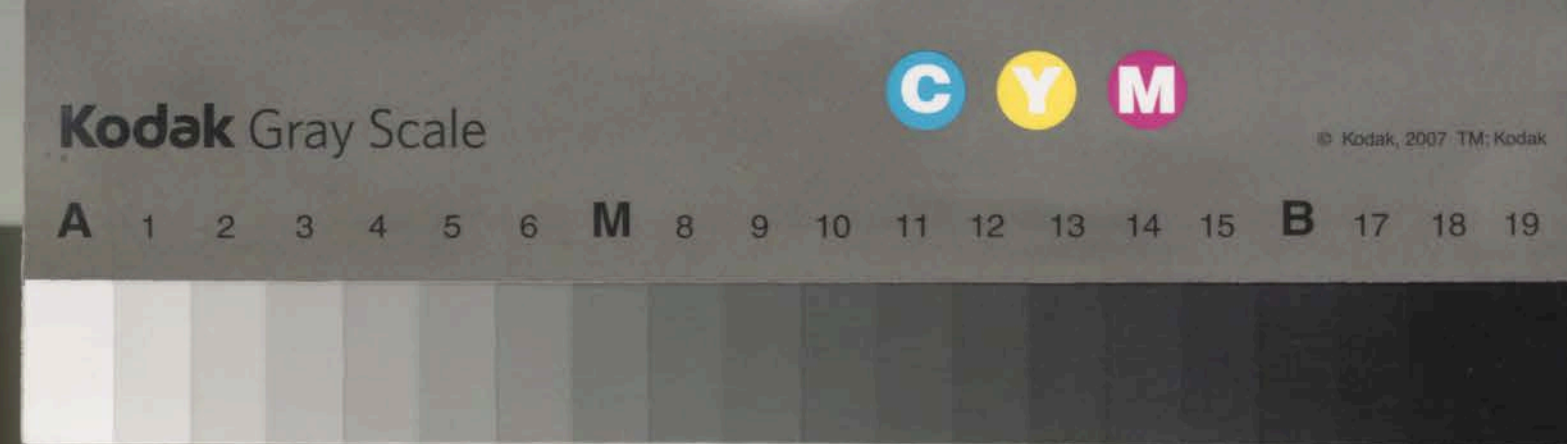
當時 加園 村 字 生 児 淵 以 沢 銀 造 氏 迄 於 テ 種々 事務 取扱 ヲ 爲ス 後
 合 村 今 字 中 山 若 林 佐 忠 次 氏 隱 宅ニ 於 テ スルコト 事務 所ヲ 移 轉ス
 十八年七月六日 金子 戸長 辞任 後 長 真 五郎氏 戸長トナル 全年 辞
 任 後 湯沢 代吉氏 戸長トナル 越エテ 明治 三十二年三月十五日 至リ 加園
 村 上ノ 我 村 野 尻 村、四ヶ村 合 併シテ 自治 團體ヲ 組織シテ 地方 著
 名ノ 山名ノ 冠セシメテ 加蘇 村ト 改稱シ 前 全 標ニ 若 林 氏 隱宅ニ 於テ 役
 場 事務 取扱 ヲ 爲ス 當年 初メテ 町 村 制 實 施ニ フキ 町 村 制 第 五 條
 同 第 五 十 三 條ニ 則リ 選 舉ノ 結果 金子 爲 作 氏 當 選 村 長トナル 福
 田 德 彌 氏 助 役 齋 藤 儀 平 氏 收 入 役トナル 三十二年 四月 中 金子 爲
 作 氏 村 長 辞 任 全 年 全 月 湯 沢 義 原 氏 村 長トナリ 程 ナク 若 林 氏ノ
 隱 居 ヲ 大 字 加 園 津 吹 新 三 郎 氏 宅ニ 役 場ヲ 移 轉シ 翌 年
 三十四年 四月 十五日 役 場 建 築ヲ 議 決シ 三十六年 一月 三十日 現 今ノ
 役 場 新 築 落 成 當 時ニ 移 轉ス 湯 沢 村 長 三十五年 十月 十日 辞



第三節 駐在所設置及沿革大要
 加蘇村駐在所設置及沿革大要
 明治十七年七月 山口喜市
 明治十七年七月 永嶋己之吉
 明治十九年十月 毛塚喜三次
 明治十九年四月 小林友之丞
 明治四拾四年 月 日 現在
 明治十七年七月創設
 駐在所、創設ハリタレドモ別ニ駐在所、建
 設ナク、今所トシテ民衆ヲ臨時使用人第一回
 調査山口民、本村大字加園字下加園者中沼和
 一郎氏宅ニ階ヲ次テ、駐在所トシ本村全部ト南
 摩全部トヲ管轄巡察区トナリ、當時本村大字野
 尻、東本村ニ属シタルヲ以テ、今区計ナリキ
 本村大字加園石園築次郎吉氏宅ニ階ヲ依
 トナス
 本村加園字石園中山森野廣吉氏宅ヲ以テ、依
 食ヲテ初メテ本村大字加園字木戸八土番地
 二巡査駐在所ヲ設立ス

二十七日石川和一郎氏又村長トナリ三十九年十月十九日辞任ス、甲午年
 月十九日池田米三郎氏村長ニ就職ス
 今四十四年一月十八日満期翌日再選送就職以テ今日ニ至ル
 當時秋原甚一^惠郎氏助役トナリシモ僅カ四十有餘日ヲ以テ辞任
 小林鐵三郎氏後任トシテ四十四年二月十七日名譽助役トナル
 四十二年四月十四日伊佐野誠作氏有給助役トナル以テ小林伊佐野
 西氏トモ現人テニ至ル
 教育費負擔ヲ平均ナラシメ目的ニ野尻加園ヲ第一區上下久我ヲ第
 二區トシ區分辨別ヲ擔、計可シ十七年六月六日得ル





明治三十三年四月

川又喜市

現存大字野尻ハ之近東大岩村大字内ニ属シ
タリシガ本村ニ属スルニ至レルヲ以テ大字野尻
ヲ本村ニ改メ南摩村全部ヲ除キテ巡察区域
トナス

其後三五名ノ代任ヲ過別ニ特擧スベキ事跡ナク二十六名皆任米増一郎氏ニ至ル

明治三十三年三月 山本増一郎

四十年有二月駐在所ヲ本架字加園字末戸九
百二十六番地内ニ移轉ス

明治三十三年 月 日本村ヲ第一区域ニ分轄シ命下ル則テ大字加園野尻ニ大字ヲ以テ第一区トシ

シ大字上下久我ノ二大字ヲ以テ第二区トシ大第三区駐在所巡察ハ米増一郎之レニ當ル

明治三十三年有 益子 重 第三区巡察第四区當任ニシテ駐在所ヲ大字上

久我 番地ニ仮駐在所ヲ置ク

明治三十三年 小野千代松

第三区巡察本氏代任現今ニ至ル

左四十年四月 持丸 猶吉

第三区巡察益子氏代任現今ニ至ル

第三節 郵便局

加園郵便局

當局ハ以前ニ東大蘆村大字引田ニ置キシガ 明治三十二年九月一日
加蘇村大字加園金子為作氏方ニ移轉ス 現今ノ局即チ是也
局長人垂子為作氏當局事務ハ概畧ヲ示セバ左ノ如シ

職員及所屬人

局長一名 通信事務員一名 集配人 二名

遞送人一名

局区内ノ戸数及人口

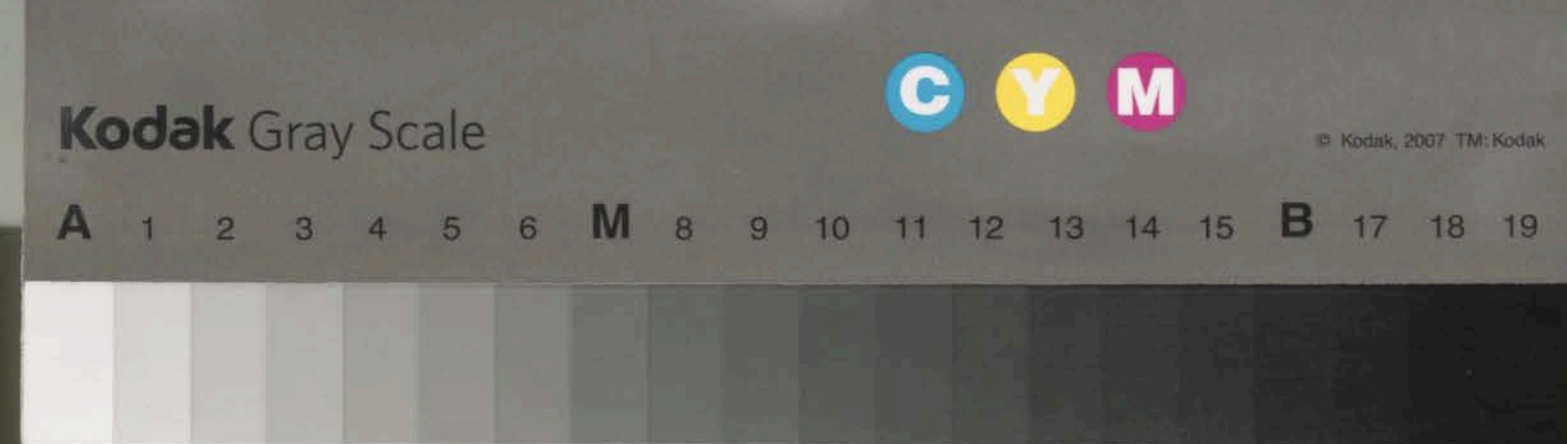
市内 七十八戸 四百八十人

市外 八百二十九戸 四千九百五十九人

局内周圍

十七里十五町餘





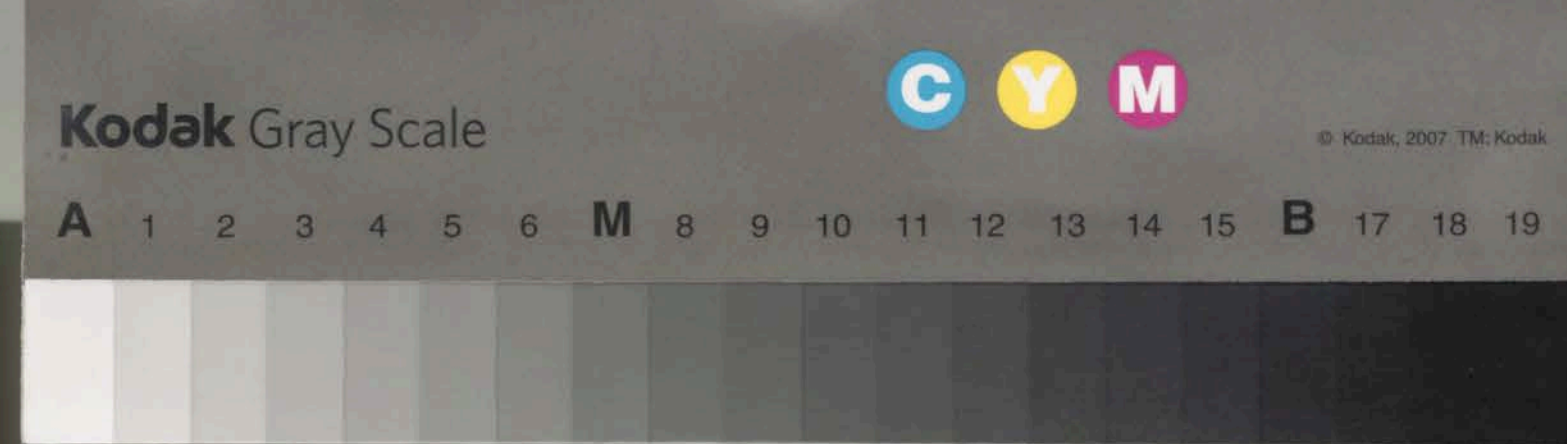
加蘇村ニ於ケル慣例ヲ示サシ先ツ媒酌人雙方相當ナラント思フ者ヲ媒介シ
 雙方共稍心中ニ適當ナラント思ハバ見會ヒト稱シ媒酌人適當ノ
 場所ヲ選定シ互ニ容姿言語與テ動等ヲ觀察セシム此場合ニ於
 テ本人互ニストアリスハ父兄ノ代ハリテ為スコトアレドモ本人トテ逢ハ
 シルヲ普通トナス而シテ雙方ニ於テ適當ナラント思フ時ハ口堅ク稱シ
 媒酌人婿又ハ嫁ニ遣ハシトスル家ニ至リ酒一升ヲ購ヒ媒酌人ト主人ト
 テ婚約ヲ為ス(一生ヲ堅ル意ニテ酒一升)終ハリテ雙方ノ媒酌人相談シテ
 吉日ヲ選ビ結納ヲ取替ハス嫁又婿ヲ迎ラベキ家ニテハ媒酌人ニヨリテ
 結納物トシテ目錄ト帶代金又ハ袴代ト稱シテ金ヲ新婦又ハ新郎ト
 ナルベキモノノ家ニ贈ル之レニテ全ク婚約整テ入興ノ吉日黃道ヲ決ス

第五章

第一節 冠婚喪祭ニ於ケル慣例

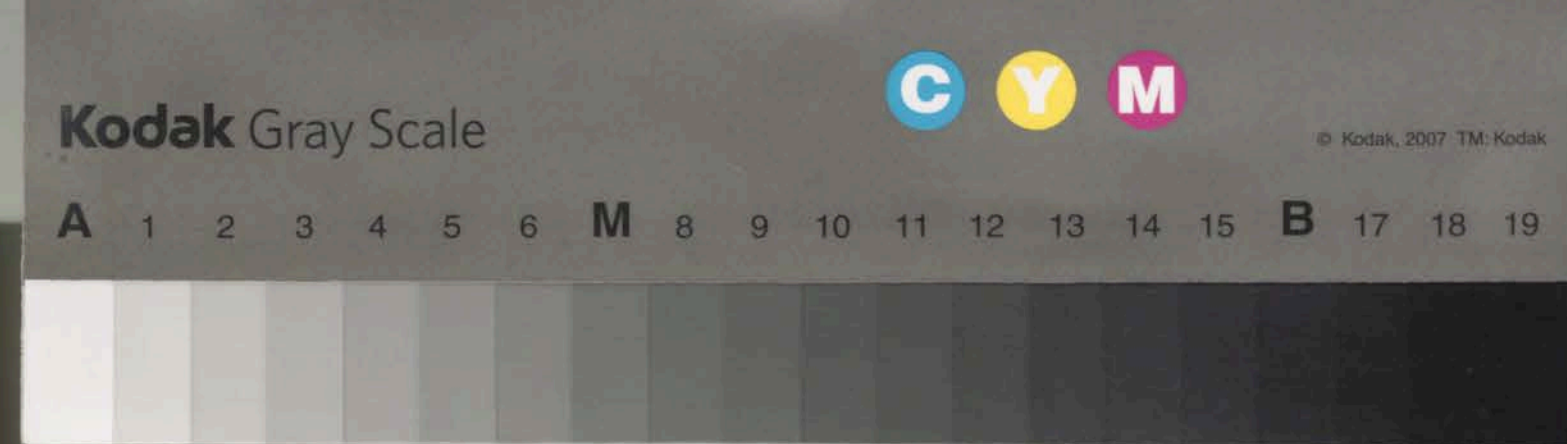
其二 婚禮ニ於ケル慣例

通常郵便物 (四十三年三月廿一日調)
 引受 二万七千九百十二通
 配達 五万八千三百十六通
 財金高 (四十三年三月廿一日調)
 金額 人員
 三千九百四十六日四十六錢九厘 四百三十一人
 其財金八年々増加ノ邊勢ニテ前年度調ヨリ金額七百七十
 八日九十錢二厘 人員十七人増加也
 業路開始年月
 小包 明治三十三年七月一日
 為替 全 三十二年十月一日
 貯金 全 三十二年九月一日



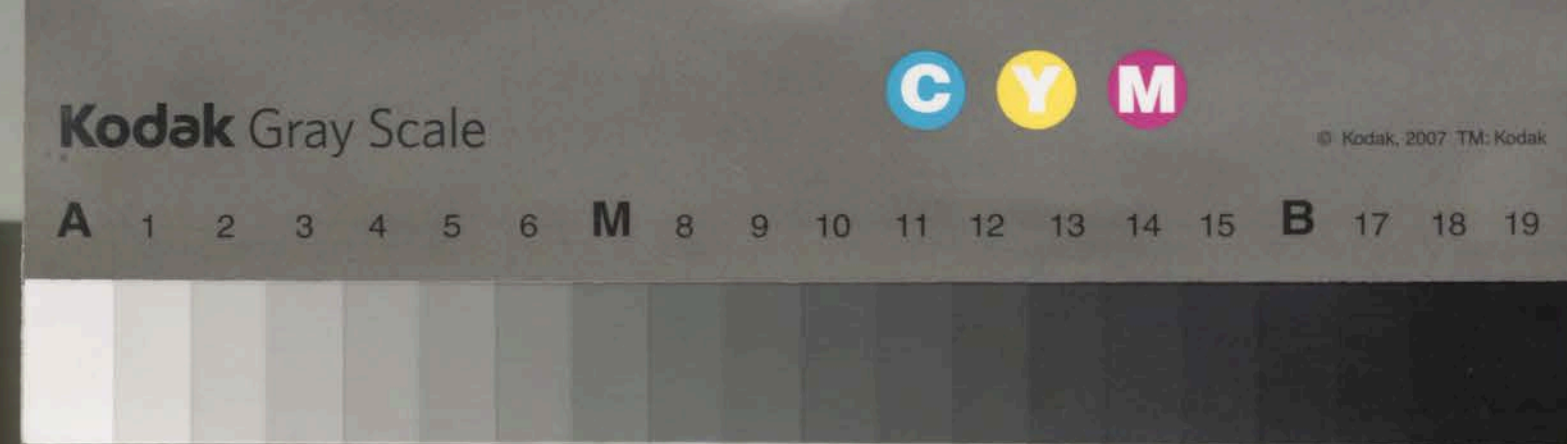
結納物返納入與、當日先キニ贈ラレタル目録及帯代又ハ袴代トテ返戻
 ス此時ハ贈ラレタル金ノ三分ノ二ハ禮意、金額ヲ新郎又ハ新婦ノモリニ返
 戻ス。入與式全式ニ立會フベキ者ハ新郎、伯叔父母兄、姉、新婦ノ
 伯叔父母兄、姉、普通及雙方媒酌人、嫁入又ハ婿入、嫁ヲ迎フベキ新
 郎ハ新婦ノ家ニ到リテ組合及近邊親戚ニ婿見セシ稱シテ挨拶ニ廻ル
 婿ヲ迎フキ新婦モ亦全様也入與ハ婿入又ハ嫁入、人数ト嫁又ハ婿ノ
 伯叔父母ト兄、姉ト左道ニテ入與ス新郎又ハ新婦ノ家ニ到着スレ時ハ御
 心定ト稱スル汁粉餅又ハ汁餅等ヲ出ス終ハリテ二席ニ分テ嫁ノトキハ伯叔
 父母、婿ノ時ハ伯叔父兄ト一席又媒酌人、他二席トナル、約對面、挨拶
 抄ヲナス此時ハ卷書留女ヲ看トナシテ冷杯ヲ取替ハス。
 取合セ式新郎新婦、約對面式一嫁ノ時ハ伯叔母、姉、婿ノ時ハ伯叔
 父、兄、女媒酌人ニ名併シ、嫁婿ヲ迎フル方一嫁、伯叔母、姉、婿、伯叔父
 兄又酌二名一入共大男元共兩親ヲ有スルモノ一立會ノ上ニ卷書留女ヲ看ト
 ナシ新郎、新婦、約對面、冷杯ヲ取替ハス、其、席上ニ於テ嫁ナル時ハ新
 郎方、伯叔父母、近戚、約對面挨拶モ亦全様也之レニテ全ク正式終ハリ
 酒宴、祝膳ニ向フ前、如クニ二席ニ分ル而シ、嫁婿ヲ迎ヒタル方、伯叔父
 母ハ専ラ之レガ待遇ヲナス酒宴終ハリテ食膳ニ變ハリ祝馳走ノ列、御物
 ヲ既膳ス、全ク式終ハル、媒酌人ハ新郎、新婦ヲ一室ニ立案内シテ寢ニ
 着カシム之レニテ媒酌人ハ全ク己レノ任務ヲ終ハリ、主人ニ今日ノ目出度升
 ヲ告グ、主人主婦ハ鄭重ナル禮辞ヲ述ベ、媒酌人、勞苦ヲ謝ス。
 翌日嫁見セト稱シテ、嫁披露トシテ組合近戚一家ヲ廻ル紹介者トシテ
 一家ノ主婦之レガ任セ留ル。
 祝儀、祝膳ト稱シテ組合ノ主ト主婦トヲ招待ス、夫ヲ正客ト稱シ、主婦
 ヲ比客ト稱ス、各膳分ヲ特別ニナス然レドモ皆主婦ハ手傳ヲ為ス、夫モ亦
 全ク其ノ上ニ組合ノ子供一名ツ、ヲ招待ス、之レヲ皆客ト下ト稱ス。
 若シ披露ト稱シテ身内ノ若者ニ祭禮等ノ際ニ酒ヲ出ス、其、量ハ家ノ





貧富ヨリテ異ニスレドモ、誓ノ時ハ一殿ニ集ニ比シテ量ヲ多ク四夏ノ而シテ
 若者ノ悦バシム。
 其二 葬事
 葬式 人死スル時ハ先ヅ醫師、診断書ヲ得テ、先ヅ戸籍役場ニ届ケ出デ次テ
 墓地管理者ニ届ケ出デ而シテ寺院ニ届ケ出デ、是等ノ経テ埋葬許可
 ラ得テ埋葬スレドモ、當地ニ一殿ノ例トシテ、友引ト稱スル日柄ヲ畏モ
 忌ム又死者アル、意ナランニ寺院ニ於テハ出棺前約二時前ニ来リテ式準備
 ラナス式僧侶靈前ニ座ヲ占メ焼香ヲナス次デ家族、親族及會葬者、
 着席終ハルヤ讀經ニ移リ終ラテ出棺ス、出棺ニ案内人先途トナリ
 導師(僧侶)三人持香三人先僧一人用僧ノ順序ナレドモ普通僧侶
 文トナス餘程上方ニテ清居士位、格式ニ至ラザレハ当地ニテ二人トス次キ
 二位牌持(家續)膳持(家續)妻 棺前網、棺後ハ親族、知己等ノ般
 會葬者、墓地火廻ヘリト稱左回ヘリ三回棺ヲ据ヘテ導師法語ヲナス
 其ヨリ焼香二近ヨリ遠ノ順序ニ而シテ埋葬ス、埋メテ土履頭ヲ築キ其
 上ニ大ハジキ稱スル青竹ヲ捲ゲ兩端ヲ土ニサス、此ニテ埋葬終レバ近戚ハ
 残レドモ大抵ハ歸ル後組合近所、知己家族等相集リ寺院ヨリ借来
 レル十三佛ノ掛幅ヲ掛ケ團子ト餅トヲ交ヘタルモノヲ供ヘテ焼香ヲナシ
 寺院ニ近キ所ハ僧侶、来リテ讀經ヲナスモ当地ノ慣例トシテ多クハ僧侶ハ来
 ラズ故ニ人ノ音頭ヲ選ミ十三佛ノ佛名ヲ稱ヘ數十回繰返シ後佛念
 佛ヲ稱ヘテ追福ヲナス而シテ死者ノ魂靈ヲ極樂淨土ノ蓮華ノ座ニ送ラ
 シムトイフ。終ハリテ團子ト餅トヲ交ヘテタルモノヲ食シ佛ノ生前ノ逸話
 所感ヲ談ジテ散ズ、此十三佛ノ幅ト改名トヲ七日ノ間座敷ニ安置供養
 ラ為シ七日ヲ七日忌日ト稱シテ近戚知己家族相集リテ供養ヲナシ前
 幅ヲ寺院返ス、此時ハ人金若干ト白米トヲ付シテ返戻供養ヲ乞フ
 當日葬事ノ家ニテハ親族組合ノ人々等ニ御食應スルヲ普通トスレ
 ニ、普通膳ト本膳トニ區別セラル親族ノ者及ビ組合内等ハ各人





正シキ語	方言	訛言	由来若シクハ出夏
驚キタルコト	タマゲタ	トニ出ス	
取リ出スエト		トシダセ	
取リ出セ		ノツケル	
戴セルコト	チケル		
山ノ日カゲ地ヲ	ヲロ		
有ガタウ	オホキニ		
誠ニ有難ノト	トウモ有難ウ		
下サイ	仲間ニテハクンド		
	目ニオコレ		
己レノコトラ	オレ		
自分ノ家ノコト	オラチ		

第三節 方言、訛言

ヲ本膳ニシキ他ノ者及ビ子供等ハ普通膳トナス

第二節 休日制度、労働上ノ習慣

加蘇村ニ於ケル休日ハ從來節句、物日制ナリシガ明治四十三年太陰曆ヲ全廢シ年中行事ヲ之ニ休日モ日曜制祭日制トナス等之レガ勵行ニカメフ、アレドモ舊來ノ陋習未ダ改マラス、猶ホ節句制、物日制ナリ

労働ハ隣保相扶クル制行ハル而シテ其ノ季ル作業ハ木葉サラヘ、麻耕作地ノ整理、大麻下播、田植等ニ於テ行ハル

