

広報 かめま

2023

No. 1274

7

日頃の備えが家族や地域を守る
あなたのマイナンバーカード 手続きはもうお済みですか？
KANUMA元気アップ応援隊と介護予防に取り組もう！
森と地域を盛り上げよう！
クビアカツヤカミキリの情報提供にご協力ください
保険料(税)の納付方法と通知書発送のお知らせ
令和4年度の財政状況をお知らせします
叙勲受章者・市功労者等の紹介・かめま企業図鑑
中小企業支援制度の紹介



2023年鹿沼市は
市制施行75周年を
迎えます。

鹿沼市制75周年記念 鹿沼さつき祭り協賛
未来への花火



鹿沼市制75周年記念 第52回鹿沼さつき祭り



写真右

内閣総理大臣賞を受賞した野崎實氏のさつき(光琳)

日頃の備えが家族や地域を守る

大雨や台風が来る前に確認したい3つのポイント

危機管理課危機管理係 ☎(63)2158

平成27年関東・東北豪雨や令和元年東日本台風は、本市をはじめ多くの地域に災害を引き起こし、深い爪痕を残しました。

いつ起こるかかわからない災害に日頃から備えていただくため、市では、「防災ハザードマップ」を、最新情報に基づき令和5年3月に改訂しました。

今回は、新しくなった「防災ハザードマップ」から、さまざまな防災対策のうち3つのポイントについて絞って紹介します。

防災ハザードマップが新しくなりました。

「防災ハザードマップ」では土砂災害、浸水洪水による危険箇所や、指定緊急避難場所等を確認できます。そのほか「避難行動判定フロー」や「マイ・タイムライン」など、防災に役立つ情報も載っていますので、ぜひご覧ください。

このマップは、市役所や各コミュニティセンターでも配布しています。



A4判からB4判になり、見やすくなりました。



市ホームページでも公開しています。

POINT 1

警戒レベルに応じた避難行動を確認しておきましょう。

ハザードマップの2ページを確認ください

「警戒レベル」は、大雨などの際に発表され防災情報を5段階のレベルに分類したものです。防災情報を確実に取得し、それぞれのレベルと自分たちが取るべき行動を確認しておきましょう。

気象庁が発表

市が発令

警戒レベル 1

警報級の可能性



災害への心構えを高めましょう

警戒レベル 2

注意報



自らの避難行動を確認

警戒レベル 3

高齢者等避難



危険な場所から高齢者等は避難

警戒レベル 4

避難指示

災害が発生する恐れが極めて高い状況



危険な場所から全員避難

警戒レベル 5

緊急安全確保

災害が発生し切迫した状況



命の危険直ちに安全確保！



POINT 2 地域の防災力を強化しておきましょう。

ハザードマップの
65ページを確認ください

災害による被害を最小限にとどめるには、自分たちの地域は自分たちで守るという気持ちで地域の皆さんが「力」を合わせて行動することが重要です。

地域のつながりが被害の拡大を防ぎ、命を守ることに繋がります。地域の自主防災活動に積極的に参加することで、近隣の人と顔見知りになり、地域での協力体制を高めることができます。



POINT 3 いざというときの非常持ち出し品を準備しましょう。

ハザードマップの
66ページを確認ください

素早く避難できるように、日頃から非常持ち出し袋に詰めるなど準備しておきましょう。

その際自分だけに必要なもの（薬・介護用品、ベビー用品・ペット用品等）も忘れないようにしましょう。

非常持ち出し袋に用意する物の例

食品類

- 水
- 食品（アルファ米や缶詰等）

医薬品等

- 救急セット
- マスク
- 手指の消毒液
- 常備薬
- 体温計

生活用品

- 現金（小銭多めに）
- 懐中電灯
- 着替え
- 歯ブラシ
- タオル
- ウェットティッシュ
- 携帯電話の充電器
- ラジオ

各家庭に必要なもの

- 赤ちゃんの用品
（おむつやミルク、ほ乳瓶等）
- 生理用品
- コンタクトレンズ・めがね
- 入れ歯・補聴器

※非常持ち出し袋のほか、食料や飲料水、生活用品等を3日以上備蓄しましょう。

命を守るために、 アプリやメールで市からの防災情報を入手しましょう。

市では、災害の発生が予想される場合に、防災情報伝達アプリや防災情報メールなどで防災情報をお知らせしています。

事前に登録し、大雨や台風の時には、積極的に情報を集めましょう。

防災情報伝達アプリ (スマートフォン)		防災情報メール (フィーチャーフォン・ガラケー等)
iPhoneの場合 (App Store)	Androidの場合 (Google Play)	bousai.kanuma-city @raiden3.ktawork.jp へ空メールを送信してください

あなたのマイナンバーカード 手続きはもうお済みですか？



市民課マイナンバー係 ☎(63)2129



マイナンバーカードでもっと暮らしを便利に

保険証として使える

※保険証との関連づけが必要です。

○薬の名前を忘れても安心

複数の医療機関で診療を受けている場合、薬剤情報を確認できるのでお薬の名前を忘れても飲み合わせの心配がありません。

○高額療養費の手続きが不要

医療費が高額になった際にも「限度額適用認定証」の提示が不要になります。

マイナンバーカーが出張・訪問！申請をサポート

○原則5人以上で出張します！一括出張申請サポート

日中は仕事で窓口に行く時間がないという人には「一括申請サポート」がオススメです。マイナンバーカードを作りたい人が、原則5人以上いれば市職員が地域や職場に出張します。無料で写真撮影を行うなど、申請のお手伝いをします。マイナンバー係にお問い合わせください。

○特別な事情で窓口での申請が困難な人へ！個別訪問申請サポート

寝たきりなど、特別な事情で窓口へ出向いての申請が困難な人を対象に、職員が自宅や施設に訪問し、申請のお手伝いをします。

コンビニでさまざまな証明書が取得できる

全国のコンビニで住民票・印鑑証明書・所得証明書・住民税決定証明書が取得できます。

- 利用時間：午前6時30分～午後11時
- 証明書料：各150円

窓口で取得すると
200円なので50円お得！



マイナンバーカードの手続きがぐっと身近に

マイナンバーカードの申請・交付・更新(※)手続きが本庁市民課以外でも各地区のコミュニティセンターで行えます。まずは、コミュニティセンターにお問い合わせください。(※)更新手続きは、●印のコミセンのみ対応可能

地区コミュニティセンター	電話番号	地区コミュニティセンター	電話番号
板 荷コミセン	(63)8306	●菊 沢コミセン	(62)7619
西大芦コミセン	(63)8316	●北押原コミセン	(64)2702
加 蘇コミセン	(62)3569	●東部台コミセン	(64)6421
●北犬飼コミセン	(63)8326	●栗 野コミセン	(63)8356
南 摩コミセン	(63)8336	粕 尾コミセン	(63)8366
●南押原コミセン	(63)8346	永 野コミセン	(63)8376
東大芦コミセン	(65)4055	清 洲コミセン	(63)8386



マイナンバーカード、マイナポイントの受取りはお早めに

マイナポイント第2弾期間中(～令和5年2月末日)にマイナンバーカードを申請した人で、まだマイナンバーカードを受け取っていない人は、早めに指定の受け取り窓口までお越しください。マイナポイントの申請期間は9月末日までです。ポイント申請サポートを希望する人は、マイナポイント予約専用ダイヤル☎(63)8370(平日のみ午前8時30分～午後5時)にお電話ください。

KANUMA元気アップ応援隊と介護予防に取り組もう！

高齢福祉課地域包括ケア推進係 ☎(63) 2175



元気アップくらぶ（介護予防運動教室）の様子

「KANUMA元気アップ応援隊」は、介護予防の運動指導を行うボランティアで、地域での活動に主体となって取り組んでいます。みなさんも、一緒に楽しく介護予防に取り組んでみませんか？

どうして介護予防が必要なのか？

加齢に伴い筋力や心身の活力が低下した状態を「フレイル（虚弱）」といいます。多くの人はフレイルを経て、要介護状態になると考えられています。健康を維持し、住み慣れた地域でいきいきと暮らし続けるためには、自分自身で介護予防に取り組むことが大切です。

元気アップくらぶで運動しよう！

市内12か所で月1～2回、「元気アップくらぶ（介護予防運動教室）」を開催しています。年齢とともに低下する下半身の筋力を鍛える7つの運動を中心に、手指の体操、口腔体操などを行い、みんなで楽しく心と体の“元気アップ”を目指しています。どの会場でも自由に参加できます。詳しい日程は、高齢福祉課へお問い合わせください。

参加者の声をご紹介します



参加者

渡辺 孝さん、渡辺 カツ子さん

「元気アップくらぶ」に参加するようになり、体力がよくなりました。みんなで集まって運動できるので、楽しく続けられています。

私たち、「元気アップ応援隊」です



元気アップ応援隊

手塚 扶佐子さん、大橋 康代さん

体操の見本を見せるなど、教室の中で参加者のみなさんを私たちが楽しくサポートします♪

「KANUMA元気アップ応援隊」養成講座 受講者大募集！！



元気アップ応援隊のみなさん

介護予防運動の基本を学び、地域で実践指導できる人を養成します。

と き 8月25日～9月29日 毎週金曜日（全6回）
各日午後1時30分～3時

ところ 市民情報センター

対 象 月1回程度活動ができる人（仕事での活用を目的としての受講はご遠慮ください）

定 員 30人（先着順）

申 込 8月18日（金）までに、高齢福祉課へ電話で。

現在約100人が活動しています。水色のポロシャツがユニフォームです。自分の健康のため、地域のため、何か始めてみたい皆さん、一緒に楽しく活動しましょう！

防災対策

マイナンバー
介護予防

森と地域
特定外来生物

保険料納付
財政状況

叙勲
企業支援

市民のひろば

フラッシュ
みんなの健康

お知らせ

イベント

森と地域を盛り上げよう！

林政課木のまち推進係 ☎(63)2186

身近にある森林は、土砂災害の防止や水源のかん養など、さまざまな機能をもっています。これらの機能を維持するためには、森林を手入れすることが必要不可欠です。

しかし、市内の多くの地域で、手入れがされていない荒廃した森林が課題となっています。

市では地域の森林を、地域の皆さんが主体となって整備する活動を支援しています。森林整備を通して、地域で団結し、地域と森林を元気にしてみませんか？

〇市での支援内容

「地域の里山をきれいにしたい」、「地域の活動に森林環境を活用したい」などの森林活動にご活用ください。

支援メニュー	活動の例	交付上限額
1 里山整備に対する支援	①地域の里山整備 ②通学路や住宅街の環境整備 ③野生獣被害軽減対策	年数に応じて 5万円～26万円 (1haあたり)
2 森づくり活動に対する支援	①森林環境学習 ②植林・間伐等の森づくり体験 ③森林環境を活用したレクリエーション活動等	20万円 (1団体あたり)

※要件

- ・土地所有者および市と協定を結ぶ など (メニュー1)
- ・対象となる森林は市有林とすること など (メニュー2)

詳しくは、
市ホームページを
ご確認ください。▶



〇支援メニューを活用した地域の取り組み

がっこ山部会 (板荷地区)



地元中学校からの要望で、森の中に子どもたちが遊べる空間づくりをしています。組織結成から21年、地域に愛される森林づくりを続けています。

代表者からのコメント：中村英明 部会長

「里山林の整備を通じて、地域内外での交流機会が増えました！地元の遊びの場や憩いの場、学習の場として森林を有効活用し、多くの人に楽しんでもらえる森林づくりを継続していきます！」

布施谷獣害対策会 (中粕尾地区)

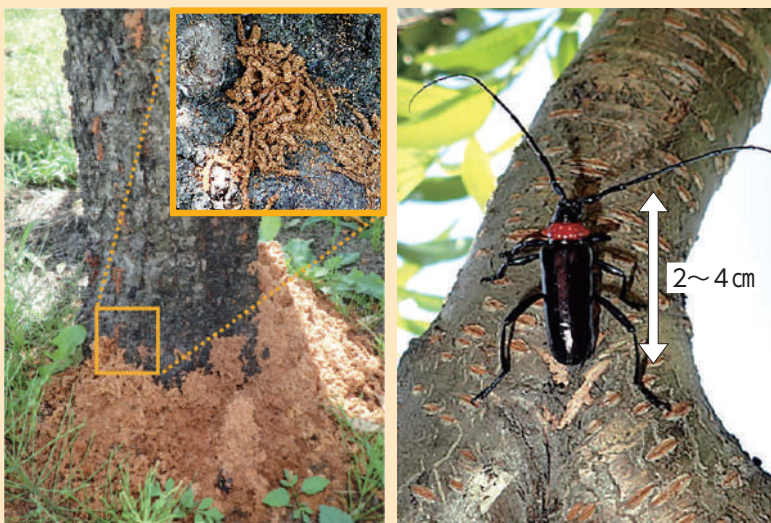


獣害に悩んでいた地域で組織を結成しました。柵の設置・草刈を地域全体で実施していて、初めての参加者にも丁寧に指導しています。

代表者からのコメント：若林利一 会長

「獣害は地域全体の問題であるとの共通認識をもち、地域の理解や協力を得ながら継続性のある森林整備を行っています。これらの活動が、地域づくりや人材の育成にも繋がっています！」

クビアカツヤカミキリの情報提供にご協力ください



左：幼虫が排出し、株元に堆積したフラス（木くずと糞のまじったもの）。フラスは挽き肉状。
右：クビアカツヤカミキリの成虫

林政課森林保全係 ☎(63)2187

農政課農産振興係 ☎(63)2192

クビアカツヤカミキリは、幼虫がモモ、ウメ、サクラ等の樹木内部を食い荒らし、樹木を衰弱・枯死させる新害虫です。

現在、県内で被害が増加、深刻化しており、今後、発生地域が拡大することが懸念されます。

クビアカツヤカミキリを発見した場合、「速やかに捕殺する」、「登録農薬を用いて防除する」等の対策をとるとともに、お近くの農業振興事務所または農業環境指導センターにお知らせください。

また、果樹園等の農業関係被害木への支援については、農政課農産振興係へお問い合わせください。

お問い合わせ先

●果樹園等の農業関係被害木への支援

農政課農産振興係 ☎(63)2192

●クビアカツヤカミキリを発見した場合

上都賀農業振興事務所 ☎(62)6125

農業環境指導センター ☎028(626)3086

市では昨年市内で初めて被害が確認されたクビアカツヤカミキリの被害拡大防止を目的に、4月から被害木の伐採、切断、運搬費用の補助を行っています。

いくつかある防除方法の中でも、伐採等による防除は費用が高額になるものの被害拡大防止効果が高い方法ですので、被害発生の際は補助金の活用をご検討ください。

クビアカツヤカミキリ被害木伐採推進事業費補助金（農業関係被害木以外）

●補助対象木

次のすべての要件を満たす木

- ①クビアカツヤカミキリのフラス（幼虫が木の内部から押し出す木くずと糞の混じったもの）が発生している木
- ②被害木伐採後に適切な防除・拡散防止対策が行われる木

●補助対象者

次のすべての要件を満たす者

- ①市内に住所を有し補助金申請時において滞納のない者
 - ②市内に存する伐採費用の発生が見込まれる被害木（果樹園は対象外）の所有者または管理者
 - ③同年度において本人および世帯員が鹿沼市クビアカツヤカミキリ被害木伐採推進事業費補助金を受けていない者
- ※営利法人は対象外とする

●補助対象経費

- ①被害木の伐採に要する費用
- ②伐採後の被害木を焼却するための切断に要する費用
- ③伐採後の被害木の運搬に要する費用

●補助の金額

補助対象経費の5/6（千円未満切り捨て）、上限25万円



防災対策

マイナンバー／
介護予防

森と地域
特定外来生物

保険料納付
財政状況

叙勲
企業支援

市民のひろば

フラッシュ
みんなの健康

お知らせ

イベント

納付方法と通知書発送のお知らせ

税務課税制係 ☎(63) 2117

保険制度は皆さんの保険料（税）で支えられています。納期限内に必ず納めましょう。

納付方法 ※状況により納付方法が変わります。

普通徴収

納付書またはスマートフォンアプリ（Pay Pay・LINE Pay）、口座振替等による納付です。納付書を7月12日(水)に発送します。納期限は右の表の通りです。口座振替の場合は、納期限の日に振り替えます。

特別徴収

年6回、偶数月の年金の定期払いから差し引かれます。特別徴収開始通知書も7月12日(水)に発送します。普通徴収から特別徴収に変わる場合は、10月から切り替わります。

普通徴収の納期限

第1期	令和 5年	7月31日(月)
第2期		8月31日(木)
第3期		10月 2日(月)
第4期		10月31日(火)
第5期		11月30日(木)
第6期	令和 6年	12月28日(木)
第7期		1月31日(水)
第8期		2月29日(木)

介護保険料

介護保険は、40歳以上の人が入る支え合いの制度です。40～64歳の方は加入する健康保険税（料）の一部として、65歳以上の方は介護保険料として市に納めます。年金の受給額などにより、徴収方法が変わります。
※令和5年度の保険料基準額は前年度と変更ありません。

○特別徴収になる人

年金の年間受給額が18万円以上で、年金を担保していない人。

※年度途中で65歳になった人・転入した人、老齢福祉年金・恩給のみを受給している人、特別徴収が中止になった人は普通徴収になります。

国民健康保険税

国民健康保険は、自営業や会社を辞めた人等が加入し、その健康を支える制度です。

納税義務者は世帯主です。世帯主が国保に加入してなくても、世帯に国保加入者がいれば、納税通知書は世帯主に届きます。

※令和5年度分の税率は、前年度と変更はありませんが賦課限度額が変更になりました（最高99万円から102万円に変更）。

※未就学児（6歳に達する日以降最初の3月31日以前である被保険者）の均等割額について2分の1が減額されます。申請は不要です。該当者には減額後の税額で通知されます。

詳しくは税制係までお問い合わせください。

○特別徴収になる人…次の全てを満たす人

- ・介護保険料が特別徴収されている
- ・世帯主が国保に加入している
- ・世帯主の年金受給額が年額18万円以上
- ・国保税と介護保険料との合計金額が、天引き対象となる年金受給額の2分の1を超えない
- ・世帯内の国保加入者全員が65歳以上75歳未満（世帯主を含む）

※世帯主が年度途中で75歳になる場合は普通徴収になります。

後期高齢者医療保険料

後期高齢者医療保険は、75歳（一部65歳）以上の方が加入する制度で、保険料は本人が負担します。

※令和5年度の料率は、前年度と変更はありません。

○特別徴収になる人…次の全てを満たす人

- ・介護保険料が特別徴収されている
- ・介護保険料と後期高齢者医療保険料の合計金額が、天引き対象となる年金受給額の2分の1を超えない

※年度途中で75歳になった人・転入した人、障害認定により後期高齢者医療保険に切り替えた65歳以上の方は普通徴収になります。

納付方法の変更

後期高齢者医療保険料と国民健康保険税は、特別徴収から普通徴収（口座振替のみ）に変更することができます。希望する人は、口座振替をする預金通帳、通帳印、保険証を持参し、納税課納税管理係 ☎(63) 2116 で手続きをしてください。

※納付状況等により、変更が認められない場合があります。

※手続き後、納付方法が変わるまで時間がかかります。

令和4年度の財政状況をお知らせします

財政課財政係 ☎(63)2151

市は、毎年6月と12月の2回、財政状況を公表しています。皆さんが納めている税金がどのように使われているか、また、どのくらい納められているかをお知らせします。

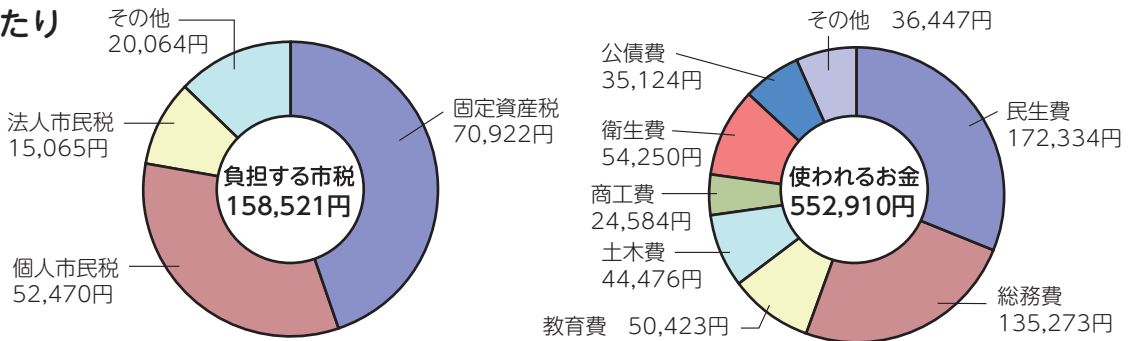
本公表は、現計予算の状況および3月31日までの収入・支出の状況であり、決算とは異なります。令和5年3月31日までに確定した債権・債務の整理を出納整理期間（4月1日～5月31日）に行い、収納、支出された額が加算され決算額となります。

一般会計

現計予算額とは…
当初予算に補正予算や前年度からの繰越額を加えた額のことです。

当初予算額	412億円
現計予算額	520億7,421万円
収入済額	454億5,997万円 執行率 87.3%
支出済額	408億9,905万円 執行率 78.5%

●市民1人当たり



特別会計

国保や介護保険、後期高齢者医療等、特定の保険料・使用料等の収入をもって特定の事業を行っている会計で、一般会計と区別して個別に経理しています。

当初予算額	199億7,290万円
現計予算額	201億3,484万円
収入済額	190億4,209万円 執行率 94.6%
支出済額	177億2,028万円 執行率 88.0%

公営企業会計

地方公営企業法の適用を受け、民間企業と同様の会計方式をとっています。

●水道事業会計

収益的収入	16億4,992万円	16億7,852万円
収益的支出	14億9,982万円	13億7,393万円
資本的収入	12億1,593万円	9億8,130万円
資本的支出	20億8,544万円	17億4,938万円

収益的収入…水道料金等 収益的支出…動力費(電気代)・修繕費等
資本的収入…企業債、国庫補助金等 資本的支出…水道管の工事費等

●下水道事業会計

収益的収入	26億5,508万円	27億1,417万円
収益的支出	22億3,573万円	21億6,488万円
資本的収入	12億6,147万円	5億8,774万円
資本的支出	22億5,128万円	16億0,080万円

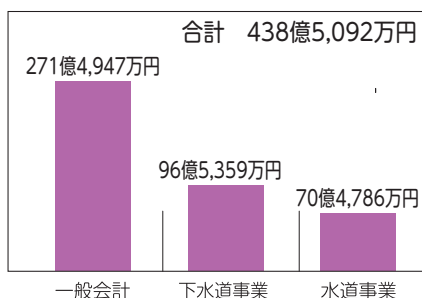
収益的収入…下水道使用料等 収益的支出…動力費(電気代)・修繕費等
資本的収入…企業債、国庫補助金等 資本的支出…下水道管の工事費等

市の財産

出資金 1億7,991万7千円	債権 8億1,731万8千円	土地 4,584,711㎡
有価証券 2,600万円	建物 440,053㎡	基金 140億5,041万5千円

市が借りているお金

一般会計、下水道事業、水道事業で借入れを行っています。



市民1人当たりの市債残高
46万5,598円

防災対策

マイナンバー 介護予防

森と地域 特定外来生物

保険料納付 財政状況

叙勲 企業支援

市民のひろば

フラッシュ みんなの健康

お知らせ

イベント

叙勲受章

おめでと〜ございます

令和5年春の叙勲における本市の受章者を紹介します。

瑞宝双光章



白桑田 昇さん (77歳)

社会福祉功勞

昭和56年から津田福祉会津田保育園園長を務め、昭和63年には特別養護老人ホームさつき荘施設長、平成8年にはケアハウスさつき野施設長を務めるなど、長年にわたり地域福祉向上のため尽力。

鹿沼市功勞者・篤志者を表彰

令和5年度鹿沼市功勞者表彰式が、5月19日に市民文化センターで開催されました。
(敬称略・順不同)

功勞者

- 市政功勞 津久井 健吉
 谷中 恵子
 地方自治功勞 関口 善治 平井 好
 戸澤 光明 金井 友昭 神山 勝利
 備仲 征二 藤岡 義三 杉原 弘修
 渡邊由美子

篤志者

- 山田 義博
 川田 一哉
 大塚恵美子
 千葉薫業(株)
 旬ならぶ
 宮坂 健
 鷹宿信房(産)
 牛久 俊雄
 (株)安田測量
 (株)サンユー

教育文化功勞

- 鈴木 泉 大橋久美子 鈴木 康夫
 産業功勞 高橋 秀元 大塚千枝子 下妻 清
 白井 登雄 長峰 信明
 保健衛生功勞 星野 亮一 相馬 英人
 社会福祉功勞 日笠 孝子 大和 恵 金子 俊子
 青木 栄子 根本 順子 新田登久子
 荻原 良生 福田 光子 石川真由美
 大久保 操 小倉 恵子 池澤 榮子
 蓬田 裕子 高橋 敏子 金田カツ子
 池田 光子 佐藤美知子

消防功勞

- 山崎 尚良 若林 陽一 津吹 知男
 奈良 浩之 齊藤 大祐 吉田 聡
 神山 正博 田村 朋幹 神山 敦
 齋藤 達也
 池澤 輝幸



Good job

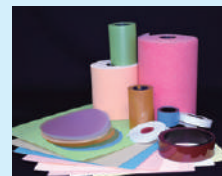
かめま企業図鑑

VOL.5

Mipox (マイボックス)
 本社・鹿沼事業所 (さつき町18)



Mipoxの主な製品



▲研磨フィルム



▲研磨サービス

Mipox (マイボックス) は1925年、顔料と色箔の輸入業者としてドイツ資本により設立されました。

その後、箔の塗布技術を応用して研磨フィルムの製造に成功。精密研磨分野に参入し、現在では製品製造から受託加工、コンサルティングまでトータルに手がける研磨・コーティング等のトータルソリューションを提供する企業として成長しました。HDDの磁気ディスク製造の最終工程で使用される研磨フィルムは世界で高いシェアを誇っています。

「塗る」「切る」「磨く」のコア技術をベースに、研磨製品や研磨装置の製造販売を行う製品事業と、塗布と裁断(スリット)加工サービス、研磨加工サービスを提供します。

Mipoxの製品やサービスは、ハードディスク、光ファイバー、半導体などのハイテク分野でも広く活用されており、そこで培った高い精度と性能が求められる製品や厳しい要件にもクリアする超精密研磨加工技術は、研磨が困難とされる難削材の加工にも生かされています。

創業から間もなく100年。同社は培ってきたコア技術をさらに高めながら、新しい事業にも積極的にチャレンジし、世の中に必要とされる製品やサービスを通じて世界のお客様に選ばれるパートナーを目指します。

企業
ウェブサイト



製品サイト



令和5年度鹿沼市の中小企業支援制度紹介

新たな技術の習得や製品の開発、販路拡張、工場の新設・増設を目指す企業のみなさん、市の各種制度を活用してください。

商業関連支援 産業振興課商工振興係 ☎(63)2182

支援制度名	支援内容	補助率および補助限度額
個店整備事業補助金	店舗の改修工事等、備品等（建物と一体として取り付けられる備品、設備等）購入に要する経費を補助	・対象経費の3分の1以内 ・改修工事・備品等購入補助限度額20万円
地域商店会等運営支援事業補助金	共同施設や設備の設置、修繕等に要する経費を補助	・対象経費の30%以内
販売促進等共同経済事業補助金	団体等が行う広告紙や看板等の作成費を補助	・対象経費の30%以内
空き店舗等活用新規出店支援事業補助金	市内において空き店舗等を活用して、新規出店する際の店舗家賃の費用を補助	・対象経費の2分の1以内 ・限度額 3万円/月（1年目）、2万円/月（2年目）、1万円/月（3年目） ※オープンから最大3年間 ※特定創業支援事業に関する証明書が必要

工業関連支援 産業振興課商工振興係 ☎(63)2182

支援制度名	支援内容	補助率および補助限度額
特許等出願支援事業補助金	特許権や実用新案権等の出願に要する経費を補助	・対象経費の2分の1以内 ・特許権補助 限度額20万円 ・その他補助 限度額10万円
展示会出展支援事業補助金	地場産業製品の販路拡大を目的とした見本市等への出展事業に要する経費を補助	・対象経費の2分の1以内 ・国内展示会 限度額30万円 ・国外展示会 限度額50万円 ※2回目は上記に該当する展示会の限度額の2分の1 ※3回目以降は一律10万円
デジタルビジネス推進事業補助金	市内事業者のデジタル化を加速し、ビジネス機会の創出・拡大や生産性向上に繋げることを目的とした販路開拓・業務効率化事業に要する経費を補助	・対象経費の3分の2以内 ・限度額50万円

退職金制度補助 産業振興課産業振興係 ☎(63)2196

支援制度名	支援内容	対象	補助率および補助限度額
鹿沼市中小企業退職金共済制度加入促進補助金	新たに退職金共済制度に加入し、その加入期間が連続して12カ月となった正社員にかかる掛金を支援	従業員50人以下の市内事業所	・従業員1人につき1万2千円 ・限度額30万円

農林商工連携・6次産業化支援 産業振興課産業振興係 ☎(63)2196

支援制度名	支援内容	補助率および補助限度額
農林商工連携・6次産業化支援事業補助金	農林商工の複数の事業者が連携して行う新製品・新商品の開発や事業者自らが行う6次産業化事業への補助	・対象経費の2分の1以内 ・3年間の累計で100万円限度 ※事業期間は3年以内

●工場等の新設・増設・移転への各種支援について

市ホームページをご覧ください。産業誘致推進室☎(63)2266までお問い合わせください。

防災対策

マイナンバー
介護予防

森と地域
特定外来生物

保険料納付
財政状況

叙勲
企業支援

市民のひろば

フラッシュ
みんなの健康

お知らせ

イベント

我が家のアイドル募集

- 対象 1歳を迎える市内在住のお子さん
- 締切 1歳の誕生日まで
- 申し込みに必要なもの
 - ①お子さんの写真（郵送・持参：裏面に記名、メール：5MB以内）
※頭からあごまでが写り、顔の周りに余裕があるもの
 - ②お子さんの名前・性別・誕生日、住所、電話番号、保護者氏名
- 申込方法 郵送・メール・広報広聴係（市役所3階）へ直接持参

〒322-8601 今宮町1688-1
 広報広聴係「我が家のアイドル係」
 メール koho@city.kanuma.lg.jp

右の二次元コード
 からもメール送信
 可能



市民のひろば

我が家の アイドル



1歳を迎えたお子さんを紹介します。
 ※12月17日～令和4年1月10日生掲載



富岡
 松本 優希くん
 (R3.12.17生)



貝島町
 水越 叶翔くん
 (R3.12.27生)



上石川
 大柿 里衣奈ちゃん
 (R3.12.28生)



縦山町
 野瀬田 百花ちゃん
 (R4.1.1生)



花岡町
 植竹 琉心くん
 (R4.1.6生)

100歳万歳!

おめでとうございます。



東町3丁目 宇賀神 あさ江さん
 (T12.4.23)



中栗野
 小峯 袖輝くん
 (R4.1.7生)



縦山町
 永末 毅くん
 (R4.1.7生)



西茂呂4丁目
 筋内 滯ちゃん
 (R4.1.10生)

ぶんげい

名前(ふりがな)・住所を明記し、
 はがき・メールで応募ください。
 締切は毎月20日(到着分です)。
 〒322-8601 今宮町1688-1
 メール koho@city.kanuma.lg.jp
 広報広聴係(応募部門を明記)

市民俳壇

老鶯へ口笛返し杵に入る

引田 斎藤 良明

杵道へ山の神より落し文

万町 海原ゆう子

孫が選る誕生祝いの夏帽子

深程 川津 明子

梅雨の蝶石路の大葉に宿りけり

榎木町 上野佐喜子

芍薬に降る雨優し午後庭

下材木町 中島 成子

雨あがり鬼門に楚々と著莪の花

下材木町 中島 克敏

落ちる音いつか聞きたや夏椿

油田町 酒井 國男

シャンゼリゼ鈴蘭溢れパン固し

松原 伊東 康則

市民歌壇

新緑の風透き通る散歩道心身癒すこは茂呂山

東町一丁目 吉田とよ子

病む夫の起床の気配感じつつ吾は寢床にラジオ聞きおり

上野町 榎木 和子

満開の花枝揺らし鶯はしきり囀る恋は成就か

日吉町 小川 豊治

小林 夏江選

布川 武男選



さつきマラソン スナック

4年ぶりの通常開催となった第43回鹿沼さつきマラソンは、市街地を走行する「リアル大会」と、スマートフォンアプリを利用しながら走行する「オンライン大会」の2本立てで行われました。5,640人のランナーが鹿沼市街を駆け抜けました。



市民川柳

庭先の真っ赤なつつじ咲き誇り朝日を浴びてより
鮮やかに 久野 広田 文子

川霧の湧き立ち杉の梢には白き妖精セツコクの咲
く 口栗野 斎藤 悦子

ルピナスは一直線に初夏の空へと伸びる色とりど
りに 睦 町 高村 光夫

はつ夏の緑の光満ちあふれ我への力ありがたく受
く 千 渡 竹澤 雄子

朝刊を飾る各地の桜花無情の雨よ降りてはならぬ
富 岡 佐藤富一郎

白石 洋 選

オリンピック役員だけのおもてなし

東町一丁目 吉村アヤ子

母の日は軽く手にのる札がいい

東町三丁目 松永 治子

休刊日朝の時間が超長い

酒野谷 杉山 進

微笑んで病院を出る親子かな

中栗野 大塚 初江

大空に若葉が萌えて深呼吸

下奈良部町 小野口 博

5類へと世間はやっと動き出す

上殿町 沼尾 登代

五月晴れ老いは留守役土産待つ

西茂呂 阿部 金司

AIは悩みに答えてくれるかな

上殿町 小暮 靖子



第52回鹿沼さつき祭り開催 — 初日には花そえる「未来への花火」 —

5月27日～6月5日まで、市花木センターとJAかみつが鹿沼花木センターを会場として、「第52回鹿沼さつき祭り」が開催されました。全国から集まった約300点のさつきを鑑賞する多くの来場者で賑わいました。

また、27日には、「鹿沼市制75周年記念 鹿沼さつき祭り協賛 未来への花火」と題して、御殿山公園野球場（今宮町）と鹿沼72カントリークラブゴルフ場（楡木町）で花火が打ち上げられ、観客たちを沸かせました。

さらなる多文化交流に期待を込めて — インドネシア共和国西ジャワ州ガルト県視察団 来鹿 —

5月10日、昨年親書を交換したガルト県から、ルディ・グナワン県知事他総勢12名の視察団が鹿沼市を訪問しました。

まちの駅「新・鹿沼宿」では、新鮮な農産物の直売所を熱心に見学。出会いの森いちご園では、5品種のいちごを食べ比べ、初めて食べる鹿沼市のイチゴの大きさ、甘さに感動していました。



伝承にちなんで、新しい笠へ — 芭蕉の笠替え・2023 —

鹿沼地区木材需要拡大協議会が主催する松尾芭蕉の笠替え行事がまちの駅「新・鹿沼宿」にて行われました。

俳聖 松尾芭蕉は、紀行文「おくのほそ道」の道中、鹿沼に一泊し、笠とわらじを替え、日光へ向かったといわれています。

5月21日に伝承にちなんで、まちの駅「新・鹿沼宿」に設置しているチェーンソーアートの松尾芭蕉像の「笠替え」が行われ、その後に笠塚の残る光太寺へ奉納されました。



牧草楽しみに高原駆け回る — 前日光牧場で牛の放牧 —

6月6日・8日に前日光牧場（横根高原）にて牛の放牧が始まりました。今年度は、和牛や乳牛計39頭を放牧。

標高1,300m、広さは約47haになる同牧場は、夏でも涼しく、牛にとって快適に過ごせる環境です。牛たちは、楽しそうに牧場内を駆け回りました。



みんなの健康



集団がん検診・特定健診・肝炎ウイルス検診・骨粗しょう症検診・風しん抗体検査

受診方法・申込

健康課健康増進係 ☎(63)8311

検診・健診は、予約制です。定員になり次第締め切ります。インターネットか電話で申し込みください。

申込者には検診日の1週間程前に問診票や検査容器、受付時間の通知を送付します。

混雑防止のため、時間を区切って受け付けします。

特定健診の受診には、加入している健康保険の保険者から交付された受診券と保険証が必要です。

※「がん検診」は自覚症状のない人が対象です。症状がある人は病院で診療を受けてください。またがん治療中・経過観察中の人は、がん検診の受診について主治医に相談してください。

※「がん検診」は、がんの早期発見に有効ですが、偽陰性・偽陽性や放射線による被ばく、バリウムの誤嚥、腸閉塞・穿孔等のリスクもあります。ご理解の上、受診してください。

自己負担金 (年齢基準日：令和6年3月31日)

特定健診 …… 加入中の健康保険組合が指定した額
 大腸がん検診 …… 無料
 肺がん検診(レントゲン:X線レントゲン撮影) … 200円
 // (CT:ヘリカルCT) …… 5,000円
 胃がん・前立腺がん・子宮頸がん検診 …… 各500円
 (胃がん検診は、当日の体調によっては受診不可)

乳がん検診(40歳以上)…1,000円(マンモグラフィ+超音波)
 // (30歳代)… 500円(超音波検査のみ)
 肝炎ウイルス検診 …… 無料
 骨粗しょう症検診
 ※1(30・40・45・50・52・55・60・65・70歳の女性) … 500円
 風しん抗体検査
 ※2(45~61歳の男性) …… 無料・クーポン券必要

とき	ところ	受付時間	50歳以上		40歳以上				30歳以上	20歳以上	※1	※2	検診機関
			毎年1回	生涯1回	毎年1回				2年に1回				
			前立腺がん	肝炎ウイルス	特定健診	胃がん	肺がん	大腸がん	乳がん	子宮頸がん	骨粗しょう症	風しん抗体	
7月23日(日)	北押原コミュニティセンター	午前8時~11時	○	○	○	○	CT	○	○	○	○	栃木県保健衛生事業団	
28日(金)	市民情報センター		○	○	○	○	レントゲン	○	○	○	○		
30日(日)			○	○	○	○	レントゲン	○	○	○	○		宇都宮健康クリニック
8月4日(金)	市民情報センター	午前9時~11時	○	○		○	レントゲン	○	○	○	○	栃木県保健衛生事業団	
8日(火)	市民情報センター(40歳未満のみ)							○	○				

7月28日は世界(日本)肝炎デーです!!

健康課健康増進係 ☎(63)8311

健康課市民健康係 ☎(63)8312

世界保健機関(WHO)は、7月28日を「世界肝炎デー」と定めています。

市では、過去に受けたことがない40歳以上の人を対象に肝炎ウイルス検診を無料で実施しています。

肝炎ウイルス検診で陽性の場合、すぐに専門医を受診しましょう。早期に適切な治療を行うことで、肝硬変や肝がんへの悪化を予防することが可能です。

7月は「愛の血液助け合い運動」月間です!

健康課健康増進係 ☎(63)8311

輸血用血液は長期保存ができないため、年間を通じて安定的に確保することが必要です。

例年夏季は、長期休暇などにより献血への協力が得にくくなるため、7月1日~31日までの1カ月間にわたり、「愛の血液助け合い運動」を全国で展開します。この期間に献血のご協力をお願いします。



7月の休日・夜間救急医療

まずは救急電話相談窓口へ連絡を

子ども☎#8000(月~土は午後6時~翌朝8時、日・祝は24時間受付)

大人☎#7111(月~金は午後6時~10時、土・日・祝は午後4時~10時)

持ち物 ①健康保険証 ②おくすり手帳

③子どもの場合は、こども医療費受給資格者証等

休日・夜間急患診療所 貝島町5027-5 ☎(65)2101

4月から平日夜間の診療時間が午後9時までに変更となりましたので、ご注意ください。新型コロナウイルス対策として、診療所内への入場前に発熱などの症状の有無を確認しています。

昼間	内科・小児科・歯科	夜間	内科・小児科
	日曜日・祝日等 午前10時~正午 (受付は午前11時30分まで) 午後1時~5時 (受付は午後4時30分まで)		日曜・祝日等 午後7時~10時 (受付は午後9時30分まで) 平日(月・水・金曜日) 午後7時~9時 (受付は午後8時30分まで)

在宅当番医

外科(昼間) 午前9時~午後5時	2日(日)	上都賀総合病院 ☎(64)2161
	9日(日)	御殿山病院 ☎(64)2131
	16日(日)	荒木医院 ☎(64)2775
	17日(月・祝)	休日夜間急患診療所 ☎(65)2101
	23日(日)	西方病院 ☎0282(92)2323
	30日(日)	鹿沼脳神経外科 ☎(63)1333

○上記以外は、消防本部☎(63)1141へ。

防災対策

マイナンバー
介護予防

森と地域
特定外来生物

保険料納付
財政状況

叙勲
企業支援

市民のひろば

フラッシュ
みんなの健康

お知らせ

イベント

熱中症に注意しましょう!!

健康課健康増進係 ☎(63)8311

熱中症は、室内や夜間、安静時でも多く発生しています。特に高齢者は、加齢とともに体の水分量が減少しているため、注意が必要です。

【熱中症の症状】

手足がつる、全身だるい、めまい、吐き気、頭痛、頻脈、ふらつくなど

【予防対策】●こまめに水分・塩分補給

(スポーツドリンク等を常備)

- エアコン・扇風機で温度を調節
- 室温をこまめに確認
- シャワーやタオルで体を冷やす
- 暑いときは無理をしない

※熱中症の症状が改善しないときは、早めに医療機関を受診しましょう。

食中毒に気をつけましょう!!

健康課健康増進係 ☎(63)8311

食中毒は、その原因となる細菌やウイルスが食べ物に付着し、体内へ侵入することで発生します。重症化することもあるので注意が必要です。

【食中毒予防の原則】

- ・つけない：調理時や食べる前には手を洗う
- ・やっつける：食べ物はよく加熱し、調理器具もしっかり洗う

+細菌の対策

- ・増やさない：食べ物は低温で保存し、なるべく早めに食べる

+ウイルスの対策

- ・持ち込まない：おう吐や下痢の症状がある場合は調理を行わない
- ・ひろげない：こまめな手洗いや定期的な消毒、清掃を心がける



離乳食教室

健康課母子健康係 ☎(63)2819

離乳食の進め方、食べさせ方、固さや量が知りたい!というお悩みを解決しませんか?

とき 7月28日(金)午後1時30分~3時30分

※身長体重を測ります。15分前にお越しください。

ところ 市民情報センター3階 学習室4

内容 離乳食の講話・調理と試食

対象 令和4年11・12月生まれの乳児と保護者

持ち物 母子健康手帳・生活の記録票、子どものスプーンと食事用エプロン、バスタオル

申込 母子健康係へ電話で。

新型コロナウイルスワクチン接種

健康課新型コロナウイルス感染予防対策室 ☎(63)8393

12歳以上の人

新型コロナウイルス感染症の重症化予防等のため、8月末にかけて令和5年春開始接種対象者に、オミクロン株に対応したワクチン接種を行っています。

対象	初回接種(1・2回目接種)を終了した以下の人 ・65歳以上の人 ・基礎疾患を有する人や医療機関・高齢者施設等従事者で12歳から64歳の人
接種時期	前回接種完了から3カ月以上経過後
接種券	65歳以上の方は、該当時期に合わせて順次発送されます。基礎疾患を有する人*や医療従事者等の人は、事前に申請すると随時接種券を送付します。(※以前基礎疾患を有するまたは医療従事者等と申請した人は、順次接種券をお送りします)
接種会場・予約方法など	個別医療機関
	各医療機関で受け付け
	集団接種会場 【集団接種は期間限定開設7月22日まで】
	予約・相談コールセンター☎028(680)6170またはインターネットで予約受付

※1・2回目接種は、一部の個別医療機関と集団接種会場で実施しています。

6カ月~4歳の人、5~11歳の人

「6カ月~4歳」の初回接種(1~3回目)、「5歳~11歳」の初回接種(1・2回目)・追加接種(3回目以降)は、個別医療機関で行っています。詳しくは、ホームページをご覧ください。

最新の情報や実施医療機関などは、市ホームページや予約・相談コールセンターでご確認ください。



2歳児教室

健康課母子健康係 ☎(63)2819

自我が出てきて対応が大変になる2歳の時期に、お子さんの発達や関わり方について学んでみませんか。

とき 7月20日(木)

受付 午前9時30分~10時

教室 午前10時~11時30分

ところ 市民情報センター2階

内容 講話・遊び・健康相談

対象 2歳のお子さん(2歳0カ月~2歳11カ月)

定員 15組

持ち物 母子健康手帳、水分補給用の飲み物

申込 母子健康係へ電話で。



第28回自然はともだち展 「ゆたかな自然の生きものたちin鹿沼」

文化課文化財係 ☎(62)1172

写真や昆虫標本等の展示と関連講座を開催します。

と き 7月23日(日)～8月6日(日)

午前10時～午後5時30分

ところ 文化活動交流館 ギャラリー

入館料 無料

休館日 月曜日

関連講座①「水の中の生きもの観察会」

と き 7月29日(土)午前10時～正午

ところ 和田用水ホテルの里 (中粕尾)

参加料 保険料実費

関連講座②「昆虫標本づくり」

と き 8月3日(木)午前10時～正午

ところ 文化活動交流館 創作工房室

参加料 100円

持ち物 標本にしたい昆虫

関連講座③「星空観察会」

と き 8月5日(土)午後6時30分～8時30分

ところ かめまケーブルテレビホール
(市民文化センター)

参加料 無料

①②③共通

対象 小学生以上 (小学生は保護者同伴)

定員 20人程度 (先着順)

申込 7月6日(木)から、文化財係へ電話で。



ふるさと「かめま塾」親子体験学習 第2回食育編 おうちパン

生涯学習課生涯学習係 ☎(63)3498

と き 8月20日(日)午前10時～正午

ところ 市民情報センター3階 食生活情報室

対象 市内小学生とその保護者

定員 8組

参加料 1,500円

持ち物 エプロン・三角巾・お手拭き・持ち帰り容
器・飲み物

申込 7月21日(金)午前8時30分から、電話で。

※1回の申込みにつき1組のみ受け付けします。

お知らせ

》》 INFORMATION 《《

鹿沼市の人口 令和5年6月1日現在

■人口 91,729人 (+15人)

(男) 45,581人 (+3人)

(女) 46,148人 (+12人)

■世帯 36,662世帯 (+77世帯)

※かっこ内は前月比です。

・「お知らせ」に掲載したイベント等は、中止・延期となる場合があります。最新の情報は、市ホームページ、または問い合わせ先にご確認ください。



ウィークエンド体験

生涯学習課生涯学習係 ☎(63)3498

○クラフトで小物作り いちごのカゴを作ろう!

と き 7月29日(土)午前9時30分～11時30分

ところ 市民情報センター2階 子育て情報室A

対象 市内小学生

定員 12人 (先着順)

参加料 1,000円

持ち物 はさみ、洗濯ばさみ、工作用ボンド、お手拭き、飲み物、筆記用具

申込 7月12日(水)午前8時30分から、電話で。

○夏休みの宿題にぴったり♪ かんたん粘土工作

と き 8月5日(土)午前9時30分～11時30分

ところ 市民情報センター2階 子育て情報室A

対象 市内小学生

定員 15人 (先着順)

参加料 500円

持ち物 はさみ、木工用ボンド、粘土板、エプロン
お手拭き、飲み物、筆記用具

申込 7月25日(火)午前8時30分から、電話で。

家庭教師のトライ
から生まれた個別指導塾

トライ+プラス
個別指導

結果を出すなら、トライの夏期講習

夏のキャンペーン実施中! キャンペーン内容は時期によって異なります。お気軽にお問い合わせください。

FREE CALL 0120-177-202

電話受付時間 10:00～22:00

トライプラス で検索してください。 | トライプラス 検索

資料請求・お問い合わせはお電話で。専門の学習アドバイザーが丁寧に対応いたします。



財源確保のために広告を掲載しています。



図書館の催し

○ほんのす おはなし会 東分館 ☎(63)4646

とき 7月1日(出)午前10時30分～11時

ところ 東分館 多目的室

内容 大型絵本「おこだでませんように」他

担当 らっこくらぶ

入場料 無料

○こわいおはなし会 本館 ☎(64)9523

とき 8月9日(火)午後3時～(約30分)

ところ 本館2階 視聴覚室

内容 絵本見せ語り

対象 市内在住の小学生以下の子どもとその保護者

定員 10組(先着順)

参加料 無料

申込 7月1日(出)から、直接または電話で。

○図書館夏休み人形劇

本館 ☎(64)9523・栗野館 ☎(85)2259

とき 本館 7月23日(日) 栗野館 7月22日(出) 午前11時～正午

ところ 各館2階 視聴覚室

内容 人形劇「風太とりゅうじんさま」等
※両館とも同じ内容です。

出演 おはなしと人形劇のまざあぐうす

定員 本館 50人 栗野館 30人(先着順)

参加料 無料

申込 7月1日(出)～7月13日(休)までに、観覧希望の館に直接または電話で。

○子ども一日司書体験講座(ほんのす) 東分館 ☎(63)4646

とき 7月28日(金)

内容 カウンター体験、本を使ったクイズに挑戦

対象 市内の小学5・6年生

定員 4人(先着順)

参加料 無料

申込 7月1日(出)午前9時から、直接または電話で。

○小学生の点字体験講座 本館 ☎(64)9523

とき 8月4日(金)午前10時～11時30分

ところ 本館2階 視聴覚室

持ち物 筆記用具

内容 点字ってなに?点字で名前を打ってみよう!

対象 小学生(1・2年生は保護者同伴)

定員 25人(先着順)

講師 点訳グループ「桐」

申込 7月4日(火)から、直接または電話で。

○栗野館夏休み事業 栗野館 ☎(85)2259

①夏のおはなし会

とき 7月26日(火)午前10時30分～(約40分)

内容 絵本「うごきません。」他

定員 30人(先着順)

出演 らっこくらぶ

②ネイチャークラフト教室

とき 8月2日(火)午後2時～4時

内容 木の実や木片等で自由に作品を作ります。

対象 小学生(1・2年生は保護者同伴)

定員 20人(先着順)

③絵手紙教室

とき 8月4日(金)午後2時～3時30分

内容 花やくだもの等を描き、短い文を添えて絵手紙を作ります。

対象 小学生(1・2年生は保護者同伴)

定員 20人(先着順)

講師 川村洋子先生

持ち物 絵の具セット

①②③共通事項

ところ 栗野館 2階視聴覚室

参加料 無料

申込 7月1日(出)午前9時30分から、直接または電話で。



さあ！夏休みだ！ パパと作ろうかぬまシウマイ

人権男女共同参画課男女共同参画係 ☎(63)8352

とき 7月29日(出)午前10時～正午

ところ 市民情報センター

定員 父と小学生8組(先着順)

参加料 1組1,000円

申込 7月14日(金)までに、電話またはホームページ申し込みフォームで。



お見積り・お問い合わせはお電話もしくは2次元コードから

庭木1本から承ります！

庭木1本より明瞭料金
土日でもOKです
お茶はご遠慮します
トイレはお借りしません



「広報かぬま」をご覧の方に

生垣剪定 先着10名のみ(税込)
(長さ1m・高さ2m) **1,100円**
通常2,200円を

1本からのお庭サービス 栃木宇都宮店 宇都宮市幕田町277 営業時間 9:00～17:00

ガーデンエクスプレス **0120-61-4128**

財源確保のために広告を掲載しています。



在宅要介護高齢者介護手当の申請

高齢福祉課長寿推進係 ☎(63)2288

要介護4・5の高齢者と同居し、在宅で介護を行っている人に対する「介護手当」の対象となる家庭に、7月中旬頃に案内通知を送付します。第1期分の申請条件に該当する人は、7月31日(月)までに長寿推進係(市役所1階④番窓口)へ申請してください。

申請に必要なもの

- ・介護者名義の通帳
- ・要介護高齢者の介護保険被保険者証

※代理人が申請に来る場合は、上記に加えて介護者の印鑑が必要です。



後期高齢者医療被保険者証を更新します

保険年金課保険年金係 ☎(63)2125

現在お使いの後期高齢者医療被保険者証(保険証)の有効期限は、本年7月31日までです。8月から使用する保険証は、縦長大判の封筒(茶色)に入れて7月下旬に郵送します。8月1日以降は、今回お送りする新しい保険証を医療機関等の窓口に提示してください。現在お使いの保険証の有効期限は7月31日までです。8月1日以降、各自で破棄または保険年金課まで返却してください。

マイナンバーカードを保険証利用登録している人にも、被保険者証を送付します。更新作業等は不要です。



介護老人福祉施設(特別養護老人ホーム)の整備法人募集

介護保険課介護保険係 ☎(63)2283

施設内容 介護老人福祉施設(広域型特別養護老人ホーム) ①新規30床 ②増床20床

募集要項 7月3日(月)から、市ホームページに掲載。

申込 8月24日(休)～8月31日(休)までに、応募書類を介護保険係へ提出。

説明会 と き 7月12日(水)午後2時

ところ 市役所行政棟2階中会議室



千葉県三おはなし会

文化課文化振興係 ☎(65)6741

と き 7月16日(日)午前11時～

ところ 千葉県三記念館 学習室
(南押原コミュニティセンター内)

内容 影絵「とべないホテル」
紙芝居「おさかなにつられたはなし」

担当 楡木小KLV、南押原小KLV 入場料 無料



こども食堂ノエル7月案内

☎090(2216)1220(楠)

①横根高原・井戸湿原バスハイキング

と き 7月2日(日)午前8時集合 午後3時帰着

集合場所 こども食堂ノエル(縦山町49-1)

定員 40人

参加費 1家族1,000円(お弁当の用意あり。)

②農業体験「じゃがいも収穫」

と き 7月23日(日)午前9時～11時

ところ 飛行船ファーム(白桑田558-3)

対象 中学生以下の子どもとその保護者

定員 20組 参加費 無料

①②共通事項

対象 中学生以下の子どもとその保護者

申込 電話または公式ラインで。



夏休みものづくり教室

鹿沼市職業訓練センター ☎(76)6101

	内容	参加料	定員
①	親子銅板打ち出し教室 (ネームプレート)	1人500円 親子各作成可	15組 (先着順)
②	親子木工体験教室 (小物ラック作り)	1組1,000円 親子で1つ作成	10組 (先着順)

と き 8月4日(金)午後1時30分～4時30分

ところ 市職業訓練センター(上石川)

対象 市内小学4～6年生とその保護者

※必ず保護者が同伴してください。

参加料 当日徴収

申込 7月10日(月)午前9時30分～午後4時まで
に、電話で。(土日祝日を除く)

鹿沼市内の小規模事業者の方へ

小規模事業者経営改善資金

マル経融資

無担保

無保証人

低金利

※ 事業規模・最近の業況等により、ご希望に添いかねる場合がありますので、予めご了承ください。

少額でもお問合せください。 鹿沼商工会議所

☎0120-910-441

財源確保のために広告を掲載しています。



介護保険施設の部屋代・食費や介護保険サービス利用料の負担を軽減します

介護保険課介護保険係 ☎(63)2283

1. 部屋代(居住費)・食費の軽減

市民税世帯非課税者を対象に、介護保険施設(介護老人福祉施設・介護老人保健施設・介護療養型医療施設)および短期入所(ショートステイ)利用時の部屋代(居住費)・食費の利用者負担を、所得状況等に応じて軽減します。

1日当たりの自己負担限度額

利用者負担段階	主な対象者	預貯金 (夫婦の場合)	居住費(滞在費)				食費	
			ユニット 型個室	ユニット 型個室の 多床室	従来型 個室	多床室	施設 サービス	短期入所 サービス
第1段階	生活保護受給者 老齢福祉年金受給者で世帯 全員が市民税非課税の人	1,000万円 (2,000万円) 以下	820円	490円	490円 【320円】	0円	300円	300円
第2段階	世帯全員が市 民税非課税 で、合計所得 金額と課税年 金収入額と非 課税年金収入 額の合計が	80万円 以下の人	820円	490円	490円 【420円】	370円	390円	600円
第3段階 ①	80万円 を超え、 120万円 以下の人	550万円 (1,550万円) 以下	1,310円	1,310円	1,310円 【820円】	370円	650円	1,000円
第3段階 ②	120万円 超えの人	500万円 (1,500万円) 以下	1,310円	1,310円	1,310円 【820円】	370円	1,360円	1,300円

※介護老人福祉施設と短期入所生活介護を利用した場合は、【 】内の金額となります。

※次のいずれかに該当する場合は、軽減の対象になりません。

- ・世帯員や世帯分離している配偶者(DV防止法における配偶者からの暴力を受けた場合や、行方不明の場合等は除く)が市民税課税者である場合。
- ・預貯金等(資産性があり、換金性が高く、価格評価が容易なもの)が一定額を超える場合。

2. 社会福祉法人などの介護サービス利用料等の軽減

市民税世帯非課税者で、次の全てに該当し、生計が困難と認められた人を対象に、社会福祉法人やそれ以外の医療法人等が行う介護サービス利用料等の一部を軽減します。

- ・年間収入が1人世帯で150万円以下(世帯員1人増えるごとに50万円を加算した額以下)
- ・貯金額等が1人世帯で350万円以下(世帯員1人増えるごとに100万円を加算した額以下)
- ・日常生活に供する資産以外に活用できる資産がない。
- ・負担能力のある親族(市民税課税者等)などに扶養されていない。
- ・介護保険料の滞納がない。

1・2の申請方法

新しく申請を希望する人は、介護保険係へお問い合わせください。また、更新対象者には7月上旬に更新案内と返信用封筒を同封して発送しますので、更新を希望する人は返信用封筒で7月31日(月)までに返送してください。

柔道 団員募集

初心者・体験大歓迎

- ・お客様の体力、筋力をつけるのにおすすめです。
- ・礼儀作法が身に付き、相手を尊敬し思いやる精神が身に付きます。
- ・柔道は力任せにやっても相手を投げることが出来ません。相手の動きを読み、駆け引きしながら行うので、とても頭を使います。
- ・受け身は、鍛錬を積んでいどどんな状況でも受け身が取れるようになるので、転んで怪我をするというのが大幅に減ります。

鹿沼市柔道では、仲間を募集中!!一緒に柔道を楽しみましょう!!

対象年齢: 小学生~中学生(幼児応相談)

活動日時: 毎週火曜・土曜 19:30~21:00

活動場所: 鹿沼市御殿山武道館

活動費: 小学生 2,000/月
未就学児/中学生 1,000/月
入団費: 5,000

まずは直接武道館までお越しください!

問い合わせ先: 木村: 090-3537-5114

InstagramのDMでもお問い合わせを受け付けています。

財源確保のために広告を掲載しています。



市営住宅の入居者募集

株公営住宅管理センター鹿沼 ☎(74)5700

入居資格

- ①親族、または婚約者があり、住宅に困っている人。(1LDK、2DK、睦町市営住宅は単身入居が可能な場合あり)
- ②市税に滞納がなく、令和4年中の収入が基準額以内の人。なお、義務教育終了前の子がいる世帯などは収入基準が緩和されます。

申込 7月3日(月)～10日(月)の期間に、申込書に必要書類を添えて宇賀神内科・外科東側の公営住宅管理センター鹿沼(〒322-0051 久保町1283番地12)へ郵送してください。

抽選会 とき 7月14日(金)午前10時～
ところ 市民情報センター2階 子育て情報室

募集戸数 15戸(入居開始は8月1日の予定です)

住宅名	建設年度	部屋番号	募集階	間取り	家賃・部屋番号	最寄りのスーパーまでの時間(徒歩)
-----	------	------	-----	-----	---------	-------------------

一般市営住宅

睦町	昭和59年	9-2	2階	3DK	22,100～43,500円 NO.40902	5分
睦町	昭和60年	12-5	2階	3DK	22,500～44,100円 NO.41205	5分
下横町	平成13年	302	3階	3LDK	26,400～51,900円 NO.90032	5分
下横町	平成13年	503	5階		26,800～52,600円 NO.90053	5分
緑町西	平成9年	1-15	4階	3DK	24,400～47,900円 NO.640115	10分
緑町西	平成9年	1-22	3階	3DK	24,400～47,900円 NO.640122	10分
西茂呂	平成3年	10-1	1階	3DK	22,600～44,300円 NO.712101	10分
下町	昭和61年	2-5	1階	3DK	18,900～37,100円 NO.750205	25分
府中町	平成17年	302	3階	3DK	28,400～55,700円 NO.760302	10分
府中町	平成17年	404	4階	2DK	20,400～40,100円 NO.760404	10分
西鹿沼町	平成22年	305	3階	3DK	26,400～51,800円 NO.770305	15分

障害者優先住宅

睦町	昭和59年	10-1	1階	3DK	22,000～43,200円 NO.41001	5分
----	-------	------	----	-----	----------------------------	----

高齢者専用住宅

日吉町南	平成6年	1-4	1階	2DK	18,900～37,100円 NO.180104	5分
------	------	-----	----	-----	-----------------------------	----

若年勤労者用住宅(※1)

口栗野	平成22年	木造平屋 一戸建て	3LDK		50,000円	20分
-----	-------	--------------	------	--	---------	-----

従業員用住宅(※2)

口栗野	平成14年	木造平屋 一戸建て	3LDK		48,000円	20分
-----	-------	--------------	------	--	---------	-----

- ・(※1)の住宅は、申請者・配偶者いずれかが45歳以下であることが条件です。
- ・(※2)の住宅は、宇都宮西中核工業団地の企業の従業員であることが条件です。
- ・申込書類の提出は郵送
- ・市外は受付不可(鹿沼市民のみ)
- ・詳しくは、市ホームページまたは公営住宅管理センター鹿沼へお問い合わせください。

次回の募集予定 広報掲載 9月号
受付期間 9月1日(金)～8日(金)



景観重要建造物・樹木指定候補の募集

都市計画課都市計画係 ☎(63)2209

地域の良好な景観を形成する建造物や樹木を景観重要建造物・樹木として指定しています。

対象 建造物または樹木の所有者(管理者)、自治会等の各種団体

申込 8月31日(休)までに、提出書類を都市計画係(市役所行政棟4階)へ郵送または直接提出。

※詳しくは、市ホームページをご確認ください。



「栃木県誕生150年記念 海浜オープンデー」参加者募集

とちぎ海浜自然の家 ☎0291(37)4004

メールkaihin-info@tmf.or.jp

とき 8月19日(土)

ところ とちぎ海浜自然の家

対象 栃木県民および県外住民

参加料 貝の根付け 450円
ジェルキャンドルづくり 700円

持ち物 健康保険証、体育館シューズ等

申込 7月3日(月)～8月16日(休)までに、ホームページ応募フォームで。



かめま学びフェスティバル参加団体募集

生涯学習課生涯学習係 ☎(63)3498・FAX(63)8325

メールgakusyu@city.kanuma.lg.jp

とき 10月14日(出)午前10時～午後4時

15日(日)午前10時～午後3時

ところ 市民情報センター等

対象 市内で生涯学習活動(サークル活動等)を行い、日頃の活動の成果を上演(30分以内)・展示・体験などにより発表できる団体

申込 7月14日(金)までに、申込用紙を生涯学習係(市民情報センター4階)へ持参またはFAX、メールで。

※申込用紙は生涯学習係および各コミュニティセンター、市ホームページにあります。

※2回程度の参加団体打ち合わせ会議を開催します。

うちの子「結婚」しないのかしら?

独身のお子様の結婚相談承ります



お子様の結婚に関するお悩み、プロの仲人がお答えします。

まずはお気軽に仲人にご相談下さい

☎028-611-3545

結婚相談所 ムスベル

財源確保のために広告を掲載しています。

防災対策

マイナンバー
介護予防

森と地域
特定外来生物

保険料納付
財政状況

叙勲
企業支援

市民のひろば

フラッシュ
みんなの健康

お知らせ

イベント

「かぬまブランド」認定申請受付

いちご市営業戦略課魅力創出係 ☎(63)2219

「かぬまブランド」の認定申請の受付を開始します。

認定区分 ①全国・世界へPRする「厳選!鹿沼ブランド品」
②鹿沼への集客をPRする「厳選!鹿沼の逸品」

募集品目 市内産の農産物・加工食品・木工製品 等

認定基準 詳しくは、市ホームページ内「かぬまブランド」ページでご確認ください。

※認定審査会は、10月頃の予定です。

申込 8月10日(木)までに、魅力創出係へ申請書を提出。

「かぬまブランド」認定審査員(市民モニター)募集

いちご市営業戦略課魅力創出係 ☎(63)2219

優れた特産品を「かぬまブランド」に認定するための審査員を募集します。

対象 認定審査会に出席できる、市内在住または在勤の20歳以上の人

定員 3人(応募多数の場合は抽選)

※認定審査会は、10月頃の予定です。

申込 8月10日(木)までに、魅力創出係へ電話で。

放送大学10月入学生募集

放送大学栃木学習センター ☎028(632)0572

約300の科目をテレビやネットで受講できます。

授業料 1科目11,000円(入学金別)

出願期間 第1回8月31日(木)まで

第2回9月12日(火)まで

資料請求 栃木学習センターへ電話で。

裁判所職員採用一般職試験(裁判所事務官、高卒者区分)

宇都宮地方裁判所事務局総務課人事第一係

☎028(621)4744

試験日 9月10日(日)

受付期間 7月3日(月)午前10時~7月12日(水)

受験案内 裁判所ウェブサイトに掲載。

奨学金(看護師)

看護学校進学予定者並びに看護学校学生を対象に、奨学生を募集します。(返還免除制度あり)

募集期間 随時

貸与内容 月額6万円・一時金は要相談

貸与条件 卒業と同時に上都賀総合病院に就職

問合せ申込 上都賀総合病院 総務課

☎(64)2161

「人を守る。という、やりがい。」 自衛官等採用案内

自衛隊栃木地方協力本部宇都宮募集案内所 ☎028(638)1922

募集種目	資格	受付期間	1次試験
一般曹候補生	18歳以上 33歳未満	9月5日(火)まで※	9月15日(金)~ 24日(日)の1日
自衛官候補生		通年	受付時に通知
航空学生	海	23歳未満 高卒 (見込含)	9月7日(木)まで※ 9月18日(月・祝)
	空		
防衛 大学校 学生	推薦	21歳未満 高卒 (見込含)	9月5日(火)~ 8日(金)
	総合選抜		9月16日(土)・ 17日(日)
	一般		9月16日(土)
防衛医科 大学校 学生	医学科	10月18日(水)まで※	10月28日(土)
	看護学科	10月11日(水)まで※ 10月4日(水)まで※	10月21日(土) 10月14日(土)
予備 自衛官捕	一般	18歳以上 34歳未満	9月21日(木)まで 9月23日(土・祝)~ 10月9日(月)の1日

※印の受け付けは7月1日(土)からとなります。

公共職業訓練8月開講コース募集

栃木職業能力開発促進センター(ポリテクセンター栃木)訓練課

☎028(621)0689

募集科	訓練期間	定員
① CAD/CAM技術科	8月1日(火)~ 令和6年1月31日(水)	30人
② 組込みプログラミング技術科		15人
③ ビル管理技術科	8月1日(火)~ 令和6年2月29日(木)	15人
④ スマート生産サポート科 (導入講習・企業実習付き)		15人

ところ 栃木職業能力開発促進センター

対象 ハローワークに求職相談をしており、スキルを身に付けて就職することを希望する人

受講料 無料(テキスト代は自己負担)

申込 7月5日(木)までに、お近くのハローワークへ。

農家で働きたい方募集中!!



お問い合わせ

J A かみつが 営農経済部営農振興課
TEL:0289(77)5350 FAX:0289(77)7077



財源確保のために広告を掲載しています。



国際交流協会の催し

市国際交流協会 ☎(60)5931

○地球まるかじりセミナー

世界の文化を楽しもう！

とき 7月30日(日)午前10時～正午

ところ まちなか交流プラザ

内容 書道(みんなで大きな作品を作ります。)

対象 市内在住の小学生

定員 20人(申込順)

参加料 300円(材料費込)

申込 国際交流協会へ電話で。

○かぬまワールドフェスティバル参加者募集

世界の文化を紹介し、楽しく交流するイベントです。

とき 10月29日(日)午前10時～午後3時(予定)

ところ 文化活動交流館 芝生広場

内容 ステージ発表、販売(物品、食品)

対象 イベントの趣旨に賛同する協会会員
(随時入会可)

申込 詳しくは、国際交流協会まで。



出会いの森自然観察会

鹿沼自然観察会(小野) ☎(63)0949

暑さ対策のため、通常より1時間早い開催です。

昆虫、爬虫類、夏鳥など盛り沢山になるでしょう。

とき 7月9日(日)午前7時～10時頃

集合場所 出会いの森 駐車場

参加料 無料 申込 不要



「鹿沼宿まちあるき」案内(第2回)

かぬま観光ボランティア「鹿の会」(関口)

☎090(5209)7902

鹿沼宿を歩いて新たな発見を楽しみましょう。

とき 7月16日(日)午前9時～11時30分

(小雨実行)

ところ 千手山公園千手観音、鹿沼五弁天 等

集合場所 文化活動交流館

定員 30人(先着順)

※小学4年生以下は保護者同伴となります。

参加料 無料 持ち物 歩きやすい恰好、飲み物

申込 7月11日(火)までに、電話で。



第71回かぬまうたごえ喫茶

事務局(楠) ☎090(2216)1220

とき 7月16日(日)午後2時～4時

ところ まちなか交流プラザ2階イベントホール

内容 思い出のうたを生伴奏で楽しく歌います。

演奏 岩瀬進とその仲間たち

定員 40人 参加料 700円

申込 事務局へ電話で。



令和5年度 第1回消防設備士 試験案内

予防課指導保安係 ☎(63)1154

とき 9月10日(日) ところ 宇都宮市

対象 甲種：受験資格が必要です。
(詳しくは、願書をご確認ください。)

乙種：受験資格は必要ありません。

受験手数料 甲種5,700円 乙種3,800円

申込 ○電子申請 6月30日(金)～7月11日(火)ま
でに、消防試験研究センター
ホームページで。

○書面申請 7月3日(月)～7月14日(金)ま
でに、消防試験研究センター栃
木県支部へ郵送または持参。

※願書は消防本部および各分署で配布します。



下水道排水設備工事責任技術者 試験・更新講習会

(公財)とちぎ建設技術センター ☎028(626)3187

①試験講習会・試験

とき 試験講習会・模擬試験

9月21日(休)午前10時～午後5時

試験 10月24日(火)午後2時～4時

ところ 県青年会館コンサーレ(宇都宮市駒生1-1-6)

申込期間 8月1日(火)～31日(休)まで(消印有効)

②更新講習会

対象 現在この資格を有し、有効期限が令和6年
3月31日までの人、または令和5年3月
31日で切れ、現在資格が失効している人

申込期間 7月3日(月)～31日(月)まで(消印有効)

①②共通事項

申込 申込書類をセンターへ。

※申込書類は、①下水道課(千手町2599 2階) およ
びセンターで配布、②更新対象者へ送付します。



鹿沼市20祭2024のお知らせ

生涯学習課青少年係 ☎(63)8323

○鹿沼市20祭2024

とき 令和6年1月7日(日)

受付午前10時～ 開始午前11時

ところ かぬまケーブルテレビホール
(市民文化センター)

対象 平成15年4月2日～平成16年4月1日生
まれの市内在住・出身者(11月上旬に案内
状送付)

○実行委員募集

自分たちの企画で祭典を運営してみませんか。

対象 おおむね18歳から25歳までの人

申込 7月28日(金)までに、青少年係へ。

応募 二次元コードから申し込みフォームへ。





川上澄生美術館の催し

川上澄生美術館 ☎(62)8272

○「栃木ゆかりの版画家 三浦 麻梨乃 展」

県内で注目されている銅版画家の三浦麻梨乃さんの展覧会。「ささやかな幸せ」をテーマに、小さな生きものや草花を描いた作品を紹介します。

と き 6月21日(水)～9月3日(日)

ところ 川上澄生美術館 1階展示ホール

入館料 無料



三浦麻梨乃
《ひたむきにすこやかに》

○イベント 作家による刷りの実演

と き 7月22日(土)午後2時～

参加料 無料(事前申込不要)

○「ワークショップ“鹿沼名産いちご”を版画で味わう夏休み 参加者募集」

「いちご」をテーマに、カラフルな色彩で表現するハガキサイズの版画を作ります。

と き 7月29日(土)、8月5日(土)午前10時～正午

ところ 文化活動交流館 創作工房室

対象 小中学生 定員 各日10人

※小学1～3年生は保護者同伴

講師 三浦麻梨乃氏(銅版画家) 参加費 無料

申込 7月1日(土)午前9時から、電話で。



福祉・保育のお仕事就職フェア 2023

社会福祉法人栃木県社会福祉協議会

福祉人材・研修センター ☎028(643)5622

と き 福祉 7月15日(土)午後0時30分～4時
(1分間プレゼンテーションのみ定員80人)

保育 7月16日(日)正午～午後3時30分

ところ とちぎ福祉プラザ

対象 福祉・保育職を希望する人(令和6年3月卒業予定の学生を含む。高校生は除く。)

福祉・保育職に興味・関心のある人

参加料 無料

申込 グーグルフォームまたは福祉人材センターへ電話、FAXで。



福祉



保育



市民文化センターの催し

かぬまケーブルテレビホール(市民文化センター)

☎(65)5581

○「第52回鹿沼市民美術展」開催

日頃の成果を発表する、力作ぞろいの市民美術展にぜひお越しください。

と き 7月26日(水)～30日(日)

午前9時30分～午後5時

(30日は午後4時まで)

ところ かぬまケーブルテレビホール

(市民文化センター) 多目的ギャラリー

○屋台囃子体験教室参加者募集

鹿沼秋まつりを彩る屋台囃子を体験してみよう。

と き 7月30日(日)

午前の部：午前10時～正午

午後の部：午後1時～3時

ところ かぬまケーブルテレビホール

(市民文化センター) 大ホール

対象 市内の小中学生(初心者)

定員 午前・午後各 計20人(先着順)

参加料 無料 ※会場に道具の用意あり。

申込 7月1日(土)午前10時から、文化センターへ電話で。

○夏休みこども絵画ワークショップ

下絵から着色までアドバイスします。

と き 前期 8月2日(水)～3日(木)

後期 8月17日(水)～18日(金)

各日午前9時～正午

ところ かぬまケーブルテレビホール

(市民文化センター) 1階 中会議室

対象 市内在住の小中学生

定員 各10人(先着順) 参加料 500円

申込 7月15日(土)午前10時から、市民文化センターへ電話で。

※家族・兄弟以外の同時申込みは不可

○スタインウェイ演奏会～参加者募集～

あこがれのピアノ「スタインウェイ」を弾いてみませんか?

と き 9月10日(日) ①第1部午前10時～正午

②第2部午後1時～3時

③第3部午後3時～5時

ところ かぬまケーブルテレビホール

(市民文化センター) 小ホール

演奏曲 自由(小学生以下5分以内、中学生以上8分以内)

対象 市内在住(出身も可)または市内に通学・通勤している人

定員 各20人(先着順) 参加料 無料

申込 7月8日(土)午前9時から、市民文化センターに所定の申込み用紙を提出。(申込み用紙は文化センターホームページからもダウンロード可)



成人講座・さあ!あなたの出番です!! お家時間を楽しもう♪ UVレジン編

生涯学習課生涯学習係 ☎(63)3498

- と き** 8月28日(月)午前10時～正午
と ころ 市民情報センター1階 研修室
対 象 市内在住・在勤の成人
定 員 12人 **参加料** 600円
持ち物 ウェットティッシュ・はさみ・筆記用具・飲み物
申 込 7月18日(火)午前8時30分から、電話で。



シルバー人材センター技能講習 「学童保育支援」開催

栃木県シルバー人材センター連合会 ☎028(627)1179

- と き** 7月25日(火)・26日(水)午前9時30分～午後4時
と ころ 市シルバー人材センター(日吉町312-1)
内 容 学童保育アシスタントの基礎知識を学ぶ。
対 象 シルバー人材センターに入会し、就業を希望する県内在住の60歳以上の人
定 員 15人(事前申込制) **参加料** 無料
申 込 7月10日(月)までに、ホームページまたは市シルバー人材センターにある申込書に必要事項を記入してFAX、郵送で。



行政書士会鹿沼支部 無料相談会

栃木県行政書士会鹿沼支部(小太刀) ☎(74)5623

- と き** 7月23日(日) 午前の部:午前10時～正午
 午後の部:午後1時～3時
 (1回の相談時間30分程度)
と ころ 市民情報センター 1階
内 容 相続、遺言、農地転用、開発行為等の手続き
対 象 市内在住者 **申 込** 当日受付(先着順)

ごみ捨て 知っていますか? 豆知識 消費期限と賞味期限の違い

廃棄物対策課廃棄物対策係 ☎(64)3241

店舗で購入した食品には安全に美味しく食べることができる期間があり、「消費期限」か「賞味期限」のどちらかが表示されています。

消費期限…安全に食べられる期限のこと(この期限を過ぎたら食べないほうがいいです)。

賞味期限…おいしく食べられる期限のこと(この期限を過ぎても、すぐに食べられなくなるわけではありません)。

期限の違いを知り、いつまで食べることができるのか確認すれば食品ロス削減に繋がります。

※ただし、一度開けてしまった食品は期限に関係なく早めに食べるようにしましょう。



プール開場のお知らせ

ヤオハンいちごパーク(鹿沼運動公園) ☎(77)2898

以下の表のとおりプールを開場します。なお、運動公園の温水プールは水入れ替えおよび機械点検のため、7月24日(月)～7月31日(月)までの期間は休場します。

施設名	開場日	開場時間	使用料
① 市民プール	7月8日(出)～ 8月27日(日)	午前10時～ 午後5時	大人200円、 高校生100円、 市内中学生以下 無料、市外中 学生以下50円
② 栗野B&G 海洋センター		午前9時～ 正午、午後 1時～4時	
③ 永野・北半田 プール	7月21日(金)～ 8月27日(日)		無料

※①②7月10日(月)から14日(金)まで休場。

※②は月曜日休場(祝日の場合は翌日)。

※状況により期間等が変更になる場合があります。



鹿沼市民バスケットボール大会 開催のお知らせ

鹿沼市バスケットボール協会(田谷)

☎090(3404)6637

メールkanuma.bbc@gmail.com

- と き** 7月30日(日)
と ころ TKCいちごアリーナ(鹿沼総合体育館)
対 象 市内在住者および市内在勤者
定 員 6チーム(先着順)
参加料 1チーム6,000円(代表者会議で徴収)
申 込 7月10日(月)までに、①氏名②チーム名③電話番号を明記の上、メールで。
その他 参加チームは、必ず1人は、代表者会議に参加してください。

代表者会議

と き 7月21日(金)午後7時

と ころ 市民情報センター2階 学習室



前日光ソフトテニス大会 参加者募集

市ソフトテニス協会事務局(阿部)

☎090(3405)2210・FAX(65)3380

メールkanuma-soft.tennis@one.bc9.jp

- と き** 8月20日(日)(予備日8月27日)
 午前8時30分集合 午前9時開会
と ころ ヤオハンいちごパーク(鹿沼運動公園)
対 象 16歳以上の人
参加料 1,000円(高校生500円)当日徴収
申 込 8月6日(日)までに、住所・氏名・電話番号・年齢を明記の上、メールかFAXで。

i 鹿沼市制75周年記念市民等提案事業を募集します!

総合政策課政策係 ☎(63)2146

事業内容 ・特産品、生産技術、自然・文化など鹿沼市の魅力を市内外にアピールできる事業
・年代・業種を超えて、市民の福祉、教育の向上に寄与する事業

対象 ・過半数が市内に在住・在勤・在学する人で、5人以上のグループ



・市内に住所を有する事業所等

補助上限 10万円(事業費の2分の1以内)

申込 7月31日(月)までに、申請書類を政策係まで提出。

i マイナポイントの申込支援をしています

デジタル政策課デジタル推進係 ☎(63)2252

市では、「マイナポイントの申込方法が分からない」「スマホを持っていない」などの人を対象に、マイナポイントの申込の支援をしています。支援を希望する人は、予約電話にお問い合わせください。

※マイナポイントを受け取るには、2月末までにマイナンバーカードの申請をする必要があります。

予約電話 ☎(63)8370

平日午前8時30分～午後5時
(正午から午後1時を除く)

i 堆肥の夏季特別販売のお知らせ

堆肥化センター ☎(77)3711

通常価格の2割引で販売します。

とき 7月3日(月)～8月31日(休)納品分まで

ところ 堆肥化センター(油田町15-119)

対象 バラ売り堆肥(自己引取りまたは配達)

価格 通常5円/kgのところ4円/kg

配達料 車両1台1往復につき2,000円+燃料費

※先着順のため、早めにご予約ください。

i 6月1日～7月10日は労働保険の年度更新期間です

栃木労働局労働保険徴収室 ☎028(634)9113

年度更新申告書の書き方および申告・納付方法などは、年度更新申告書に同封しているパンフレットや厚労省ホームページ等をご参照ください。

労働保険の手続きに「電子申請」をぜひ活用ください。

労働保険の電子申請手続は、

[e-Gov](<https://shinsei.e-gov.go.jp/>) から行うことができます。

i 海の日のごみ収集

廃棄物対策課廃棄物対策係 ☎(64)3241

7月17日(月・祝)海の日は、通常どおりごみ収集を行います。午前8時30分までにごみステーションに出してください。なお、環境クリーンセンターへのごみの持ち込み、し尿収集は休みです。

	黒川東側・板荷地区	黒川西側
7月17日(月・祝)	燃やすごみ	ペットボトル

i 国民年金の免除申請について

日本年金機構宇都宮西年金事務所 国民年金課

☎028(622)4281(音声案内②→②)

所得が少なく、国民年金保険料の納付が困難な場合は、申請により保険料を免除する制度があります。免除承認期間は、7月から翌年6月までです。7月分からの免除申請を希望する人は、手続きが必要です。

免除率	全額	3/4免除	半額免除	1/4免除
保険料(R5年度)	0円	4,130円	8,260円	12,390円

手続きに必要なもの

年金番号がわかるもの、または、マイナンバーカード、運転免許証等の身分証明書

※失業を理由に免除申請する場合は、離職票または雇用保険受給資格者証等の写しが必要です。

申請場所 保険年金係(市役所1階②番窓口)、宇都宮西年金事務所、各コミュニティセンター

※令和4年度に「継続申請」を希望し、全額免除または納付猶予が承認され、本年度も所得が免除基準以下の人は、申請は不要です。ただし、失業を理由に免除申請した場合は、申請が必要です。

i 住民税非課税世帯への給付金について

給付班コールセンター ☎(63)8377

電力・ガス・食料品等の価格高騰による負担増加への支援のため、給付金を支給します。

対象世帯 ①②いずれの要件も満たす世帯

①基準日(令和5年6月1日)に鹿沼市に住民登録がある世帯。

②令和5年度に住民税が世帯全員非課税である世帯。

※7月上旬に対象世帯に確認書を発送予定(要返送)。

金額 1世帯あたり3万円

手続き 確認書の記載事項を確認して、同封の返信用封筒にて**必ず市へ返送し、提出**してください。

提出期限 通知日より3カ月または令和5年10月31日のいずれか早い日。提出がない場合は、受給を辞退したものとみなします。

支給方法 確認書に記載された口座へ振り込みます。



「JAかみつが」による水稻共同防除実施について

上都賀農業協同組合・南部営農経済センター

米麦畜産課 ☎(71)1125

品質の良い米を生産するため、いもち病・カメムシ類・紋枯病を対象に、下記の日程で産業用無人ヘリコプターによる共同防除を実施します。

実施月日	散布地域 (※2回散布を実施する地域もあります)
7月	21日(金) 北犬飼全地域 (松原除く)
	25日(火) 板荷1区~9区
	26日(水) 玉田町・見野・富岡・酒野谷・下日向・上日向・深岩・笹原田
	27日(木) 塩山町・縦山町・村井町・花岡町
	28日(金) 亀和田町・北赤塚町・北半田
	29日(土) 藤江町
8月	31日(月) 下沢・引田・野尻・加園・下久我・上大久保・下大久保
	1日(火) 奈佐原町・日光奈良部町・南摩全地域・北犬飼全地域 (松原除く)
	2日(水) 武子・高谷・栃窪・下武子町・干渡
	3日(木) 〇栗野・中栗野・柏木・下粕尾・中粕尾・下永野・上永野
	4日(金) 楡木町・磯町・大和田町・南上野町・藤江町 (一部)
	7日(月) 見野・富岡・板荷1区~9区・酒野谷・下日向・上日向・笹原田
	8日(火) 上殿町・下奈良部町・上奈良部町・深程・久野
	9日(水) 下沢・引田・野尻・加園・下久我・上大久保・下大久保
10日(木) 〇栗野・柏木・下粕尾・中粕尾	

散布時間 各日午前5時頃~正午 (予定) ※雨天・強風・濃霧等で実施困難な場合は順延 (白旗は立てたまま)。

使用農薬 アミスターアクタラSC (普通物) (成分:チアメトキサム・アゾキシストロビン)

ブラシキラップフロアブル (普通物) (成分:エチプロール・フェリムゾン・フサライド)

使用量 10a当たり800cc/8倍液 散布方法 **白旗の立っている水田**に、地上3m前後の高さで散布。

○事故防止など安全に十分配慮し実施しますが、**危被害防止にご協力ください (下記注意事項)。**

- ・散布中は接近しないでください。 ・自動車に薬液がかかった場合は水洗いしてください。
- ・水田近くの家屋では、散布中は窓を閉めてください。また洗濯物は屋内に入れてください。
- ・付近の養魚池や庭の池には水をたくさん入れてかけ流ししてください。



雨水活用設備(貯留槽・浸透枡)設置費用補助

企業経営課下水道経営係 ☎(65)3241

	雨水貯留槽	雨水浸透枡
対象区域	市内全域	市街化区域、用途地域 (〇栗野の一部)
対象者	・住宅、アパート、店舗、工場等に雨水活用設備を設置する人 ・市税等に滞納がない人	
補助金額 補助限度	市販専用製品の場合 設置経費の2分の1以内、 補助限度額30,000円	単独で設置の場合 設置経費の2分の1以内、 補助限度額50,000円
	自主製作品の場合 5,000円	隣接する10以上の建築物 が集団で設置している場合 設置経費の2分の1以内、 補助限度額70,000円
設置基準	貯留容量が 150ℓ以上	内径30cm以上のコンクリート製または塩化ビニール製で、蓋付きの構造の市販製品を使用

※設備の設置前に申請が必要。

※1建築物につき、貯留槽は1基、浸透枡は4基まで。

※開発行為の指導により浸透枡を設置する場合は対象外。



生ごみ処理機等設置費補助

廃棄物対策課廃棄物対策係 ☎(64)3241

対象 次の①②③を満たす人

- ①機械式生ごみ処理機や、コンポスト容器EM生ごみ処理容器を設置する人
- ②鹿沼市内に住所を所有し、かつ居住している人で市税に滞納がない人
- ③再購入の場合は、前回の補助金の交付を受けた年から5年を経過していること

対象物	補助金額	補助台数
機械式生ごみ処理機	購入費用の2分の1 (上限30,000円)	1世帯 1台まで
コンポスト容器 EM容器	購入費用の2分の1 (上限6,000円)	1世帯 2台まで

申請 購入前に廃棄物対策課へ問い合わせの上、申請書を廃棄物対策課または、各コミュニティセンターへ提出。

※申請書は、廃棄物対策課および各コミュニティセンター窓口のほか、市ホームページからダウンロードできます。

※予算額に達した場合は、受け付けを終了します。あらかじめご了承ください。

防災対策

マイナンバー
介護予防

森と地域
特定外来生物

保険料納付
財政状況

叙勲
企業支援

市民のひろば

フ
ラ
ッ
シ
ユ
の
健
康

お知らせ

イベント

庭木の害虫駆除について

市緑化推進委員会(林政課内) ☎63(2186)

アメリカシロヒトリ等の発生する季節です。樹木の所有者や管理者は早めに防除しましょう。

○卵や幼虫が巣の中にいる場合

枝ごと巣を切り取り、焼いて駆除する。

○卵から幼虫になり分散してしまった場合

以下の点に注意しながら、薬剤を散布する。

- ①薬剤散布前に、必ず近所に知らせる。
- ②薬事ラベルに記載されている注意事項を守り、人や家畜、作物にかからないよう散布する。

○有毒な害虫にご注意ください。

害虫の中には毒を持つ種類も多くいます。判別がつかない、駆除が困難な場合は、衛生害虫防除等相談室☎028(625)0606または造園業者等にご相談ください。

限度額適用・標準負担限度額認定証の更新方法が変わります

保険年金課保険給付係 ☎(63)2166

令和5年度から、国民健康保険の限度額適用・標準負担限度額認定証は、市役所から更新の案内はありません。新年度も継続して認定証の提示が必要な場合は市役所で申請手続きを行ってください。

～消費生活センター通信～

気を付けて! あなたの身近に落とし穴!

消費生活センター ☎(63)3313

ファイル共有ソフトを使っていたら著作権を侵害した?

プロバイダ事業者から個人情報の開示について同意を尋ねる通知が来た。内容は、自分が「ファイル共有ソフトを用いて業者が制作した動画を不特定多数に閲覧可能な状態にして著作権を侵害した」というもの。すでに自分のIPアドレスは特定されている。無料の動画サイトをいくつか見た記憶はあるが、ファイル共有ソフトのことは知らない。

アドバイス

- ・ファイル共有ソフトをインストールし、ソフトを通じてインターネット上で映像等のコンテンツをダウンロードすると、同時にアップロードされて不特定多数のソフトユーザーに共有されることがあります。
- ・著作権者等に許可なく動画や音楽などのデータをやり取りしてしまうと、著作権侵害にあたるおそれがあります。正規の配信サイトを利用しましょう。
- ・自分には心当たりがないにもかかわらず、事例のような発信者情報開示に係る通知等が届いた場合、家族などにも確認しましょう。
- ・不安なときは、消費生活センターにご相談ください。

8月1日から国保の被保険者証が新しくなります

保険年金課保険年金係 ☎(63)2125

国民健康保険(「国保」)の新しい被保険者証は、7月下旬に送付します。色はうす緑色に変わります。

マイナンバーカードを保険証利用登録している人にも被保険者証を送付します。更新作業等は不要です。(1)有効期限の切れた被保険者証は、各自で処分してください。

(2)被保険者証は国保加入者一人につき1枚です。

(3)被保険者証の有効期限は「令和6年7月31日」ですが、次の人は、個別に設定されています。

対象者	有効期限	期限後の被保険者証
令和5年8月～令和6年7月末までに75歳になる人	75歳の誕生日の前日	75歳の誕生日から有効の「後期高齢者医療被保険者証」を、随時送付します。

こんなときは必ず14日以内に届け出をしてください。

(1)他の健康保険に加入した場合：各自で国保脱退の手続きが必要です。自動的に処理されません。

届け出に必要なもの

国保の被保険者証(全員分)・新しく加入した健康保険の被保険者証(全員分)

(2)住所・世帯主・氏名が変わった場合：届け出が必要です。

届け出に必要なもの 国保の被保険者証(全員分)

届出場所 市役所行政棟1階②番保険年金課窓口、または各コミュニティセンター

※郵送での手続きもできます。ご希望の方は保険年金課までお問い合わせください。

特定健診を受診しましょう

国保に加入する40～74歳の人には、特定健康診査の受診券を交付しています。日ごろから健康づくりを心がけ、年1回の健診を受診しましょう。なお、受診券を紛失してしまった場合は、再発行しますのでお問い合わせください。

インボイス制度の導入と登録申請について

鹿沼税務署法人課税第一部門 ☎(64)2193

インボイス発行事業者として登録するには、登録申請書の提出が必要であり、登録申請手続により入手した登録番号がないと、インボイスを発行することができません。税務署では、インボイス制度説明会・相談会を次の日程で開催します。

開催日	開催時間
7月21日(金)、27日(休)	午後2時～
8月23日(水)、29日(火)	
9月15日(金)、25日(月)	

ところ 鹿沼税務署 2階会議室

定員 20人(事前予約制)

省エネ設備等導入を補助します! (事業者向け)

産業振興課商工振興係 ☎(63)2182

電気料金等が高騰する中、接続可能な経営を支援するため、省エネ性能に優れた設備や生ごみ処理機を設置する市内中小企業者等を支援します。

対象者 市内中小企業者等(一部を除く)

対象設備 ①【新規購入】業務用生ごみ処理機
②【買い替え】①に加え、LED照明、エアコン、業務用大型冷蔵・冷凍庫

補助額 購入額等の1/2(ただし上限30万円)

申請期間 令和5年7月3日～令和6年1月31日

※1業者1回限り

その他 予算に達し次第、受付を締め切ります。詳しくは、ホームページをご覧ください。

7月9日(日)は、栗野財産区議会 議員選挙の投票日です

選挙管理委員会事務局 ☎(63)2154

○投票できる人

18歳以上の日本国民で、□栗野・中栗野・入栗野・柏木地域在住の、選挙人名簿に登録されている人

○選挙人名簿登録されている人

①平成17年7月10日以前に生まれた人
②当該地域に住居を有し、令和5年4月3日以前に当市の住民票が作成され、引き続き3カ月以上住民基本台帳に登録されている人

○投票所入場券 7月5日(水)以降に郵送します。

○投票日 7月9日(日)

○投票所および投票時間 投票所入場券で確認

○即日開票 **とき** 午後8時～
ところ 栗野コミュニティセンター

○期日前投票 **とき** 7月5日(水)～8日(土)
各日午前8時30分～午後8時

ところ 栗野コミュニティセンター

※入場券が届いている場合は、持参してください。

オンライン通報システム稼働!

デジタル政策課デジタル推進係 ☎(63)2252

道路に穴が開いている場合や、公園の遊具が壊れている場合など「道路」「河川」「公園」「空き家」に異常がある時に、市公式LINEや市ホームページから通報ができます。

異常に気づいた現場からスマートフォンで写真や位置情報を送ることができるので、いつでもどこでも通報することができます。

簡単に通報できるようになりましたので、お気づきの際は通報をお願いします。

省エネ家電の購入を補助します! (個人向け)

環境課環境政策係 ☎(64)3194

電気料金等の高騰に対し、市民生活への負担を軽減させるため、省エネ性能に優れた家電を購入した人に補助金を交付します。

対象製品	統一省エネラベル基準
冷蔵庫	★2以上
エアコン	★2以上(旧基準★3以上)
LED照明器具	★3以上

対象期間 令和5年4月1日～令和6年2月16日までに購入・設置が完了したもの

補助額 購入額等の1/2(ただし上限3万円)

※住民税非課税世帯については2/3

申請期間 令和5年6月20日～令和6年2月16日

※期間内1世帯1回限り

その他 予算の状況により事業実施の見送りや、早期に終了する場合があります。

鹿沼市窓口公売会

納税課納税推進係 ☎(63)2114

市の滞納処分として差押えた財産を期間入札の方法で公売します。詳しくは、ホームページへ。

入札期間 7月21日(金)～27日(木)

午前8時30分～午後5時(平日のみ)

入札場所 市役所行政棟2階②番窓口(納税課)
※郵送による入札も受け付けています。

出品物 タオル、パイプイス 等

持ち物 本人確認ができるもの(運転免許証等)
印鑑・委任状(代理入札の場合のみ)

※落札者には、8月1日(火)以降に連絡があります。

7月の休日等の水道修理工事当番店

7月	1日(土)	星井田設備工業	☎(62)2221
	2日(日)	株式会社山田設備工業	☎(62)2446
	8日(土)	瀬下工業	☎(64)5906
	9日(日)	株式会社環境テック	☎0120(63)3138
	15日(土)	(有)ナラブ電気	☎(76)2668
	16日(日)	(有)誠設備工業	☎(64)6155
	17日(月)	秋澤設備工業	☎(75)3072
	22日(土)	株式会社ツクイ	☎(65)4311
	23日(日)	(有)キクチ設備	☎(76)2013
	29日(土)	株式会社オオモリ	☎(85)2195
	30日(日)	株式会社大川勝平商店	☎(85)2185

7月の市民相談カレンダー

	と き	と ころ	問 い 合 せ	内 容
法律相談 (予約制)	8月4日(金)・18日(金) ・25日(金) 午後1時30分～4時30分			弁護士が専門相談に応じます。 ※予約は8月4日分は7月3日(月)、8月18日分は7月10日(月)、 8月25日分は7月18日(火)から受け付けます。
登記相談 (予約制)	8月22日(火) 土地家屋調査士 午前10時～正午 司法書士 午後1時30分～3時30分	市役所2階	生活課生活係 ☎(63)2122	司法書士・土地家屋調査士が、相続・登記の手続き、 境界測量、家屋の新築等に伴う登記等に関する相談 に応じます。※予約は7月3日(月)から受け付けます。
市民生活相談	月～金曜日 午前8時30分～午後5時	市役所2階		相談員が日常生活上の悩み等の相談に応じます。
行政相談	7月21日(金) 午後1時30分～3時30分	市民情報センター 1階 栗野コミュニティー センター1階		行政相談委員が国・県・市などの行政に関する相談 に応じます。 小保方敏雄 石川実 島田哲英 小森基伊
生計の悩み 相談	月～金曜日 午前8時30分～午後5時	市役所1階	生活相談・支援センター ☎(63)2167	生計や就労等の悩みを相談員が聞き、問題解決に向 けて支援します。
こころの健康 相談	月～金曜日 午前8時30分～午後5時	市役所2階	健康課市民健康係 ☎(63)8312	一人で解決しようと頑張りすぎていませんか？ 抱え込まず、ご相談ください。
人権なんでも 相談	7月13日(木) 午前10時～午後3時	市役所2階	人権・男女共同参画課 ☎(63)8351	日常生活の中で「これは人権問題では?」と思うことは ありませんか。人権擁護委員が相談に応じます。
消費生活相談	月～金曜日 午前9時～午後4時	市役所2階	消費生活センター ☎(63)3313	消費生活相談員が商品やサービスに関するトラブル など消費生活全般についての相談に応じます。
成年後見制度 相談(予約制)	7月20日(木) 午前10時～正午	市民情報センター 3階学習室3	地域包括支援センター ☎(63)2175	司法書士が成年後見制度に関する相談に応じます。
教育相談	月～金曜日 午前9時～午後5時	総合教育研究所 教育相談室	教育相談室 ☎(63)0082	集団不適應、いじめ、不登校、発達の遅れ等の相談に 応じます。(電話による相談も予約制で受け付けます)
青少年相談	月～金曜日 午前8時30分～午後5時	市民情報センター 4階	青少年指導センター ☎(63)8324	子ども、若者の思春期における悩み、ひきこもり、ニート、 非行などの相談に応じます。
女性相談	月～金曜日 午前8時30分～午後4時	市民情報センター 4階	こども・家庭サポート センター ☎(63)2159	女性相談員が離婚やDV(夫やパートナーなど親密 な関係にある男性から受ける女性への暴力)被害等 の相談に応じます。
外国人相談	月～金曜日 午前9時～午後5時	コミニエー (まちなか交流 プラザ内)	市国際交流協会 ☎(60)5931	日常生活の中で困っていること、聞きたいことなどの 相談を、スペイン語、ポルトガル語、英語、ベトナム語、 日本語で受けます。市役所窓口での通訳もします。
国籍・在留資格 相談	第3水曜日 午前10時～正午			行政書士が、在留資格やビザなどの相談に応じます。 (前々日までに予約)
不動産なんでも 相談	7月13日(木) 午後1時30分～3時30分	市役所4階 会議室4-1	(公社)県宅地建物取引業協会 ☎028(634)5788	毎月1回、宅地建物取引士が不動産に関わるさまざま な相談に応じます。(完全予約制)

第34回

信ちゃんの ひびくこ



鹿沼市長
佐藤 信

今年の夏は南米ペルー沖の海面温度の上昇により、エルニーニョが発生し記録的な暑さや集中豪雨が懸念されているとか？

自然災害といえば、鹿沼市においても4年前には「台風19号」、8年前には「関東東北豪雨」、さらには12年前には「東日本大震災」と、このところ4年ごとに大きな災害に見舞われています。そしてまたまた統一地方選挙の年、鹿沼市議会議員選挙の年と周期がぴったり一致しており、その意味でも今年一年の平穏無事を祈らずにはいられません。

ところで選挙といえば最近の投票率の低下は完全に危険水域ですよ。原因の一つとして既存の政治に対する信頼・期待の低下があることは否定しようもなく、この春の地方統一選挙で女性や若者がぞくぞくと誕生したのは、何かしらの変化を求める民意の現れに他なりません。

加えて最近の鹿沼市議会の混乱ぶりはたびたびマスコミにも取り上げられており、それらが有権者の皆さんの目にどう映り、選挙にどう影響するのか気掛かりなところもあります。

何はともあれ鹿沼市議会の審判の場である市議会議員選挙が9月3日投票で実施されます。まずは皆さん、投票に行きましよう!!

令和5年6月2日 記

防災対策

マイナンバー
介護予防

森と地域
特定外来生物

保険料納付
財政状況

叙勲
企業支援

市民のひろば

フラッシュ
みんなの健康

お知らせ

イベント

第5回 ナカニシライジングイベント

渡辺 貞夫 カルテット 2023

2023.8.26 (土)

受付 13:00 開演 14:00 (終演 16:00 予定)

場所: ナカニシ本社

住所: 鹿沼市下日向 700

無料

応募期間: 6月25日(日)~7月14日(金)

応募方法: 下記 URL または二次元コードよりお申込

<https://forms.office.com/r/6rvVehhwS6>

定員: 250名 (1組最大2名まで)

※全席指定

※応募者多数の場合、抽選とさせていただきます

※12歳未満(中学生未満)の方はご応募いただけません

後援: 鹿沼市



渡辺 貞夫
(Alto Saxophone)



小野塚 晃 (Piano)



須川 崇志 (Bass)



竹村 一哲 (Drums)

鹿沼市の皆様へ特別ご優待感謝セール

■旧栗野町の方も施行承ります。
口栗野まで五郎八より車で20分です
(有効期限 2023年8月31日まで)

畳屋五郎八は、一畳・一本・一枚から工事承ります!

畳屋五郎八は、おかげさまで13周年

自然素材

畳・襖・障子は
お部屋の空気を
キレイにします。

和室内装工事

- 畳表替え 1帖 4,800円~
- 襖張替え 1本 4,800円~
- 障子張替え 1本 2,800円~
- 壁紙クロス張替 1㎡ 1,680円~
- アミ戸張替 1本 2,800円~

緊急告知!!

熊本産高級ブランド表
12,800円 → **10,800円**
60枚限定! お急ぎ下さい!!
※10%特典除外対象です

さらに!!

先着10世帯の方に
鹿沼市指定ゴミ袋
(30Lか45L)
10パックプレゼント

特典
内装工事

畳・襖・障子・アミ戸
クロス・壁紙工事

10%引き

(有効期限2023年8月31日まで)

和室のリフレッシュを
ご提案します。

和室のお悩みとことん解決します!!

家具の移動が
めんどう

畳の色、傷がりとど
い草が衣類につく

畳床が凸凹
もしくは床がフカフカ

襖、障子が破れて
目につく

アミ戸が破れて
虫が入ってくる

土壁がボロボロ
落ちる

クロス・壁紙が
汚れたりヤコで真っ黒

イロハ
畳屋 五郎八 iroha
〒322-0076 鹿沼市上日向965-1
TEL.0289-64-2333

<http://blog.livedoor.jp/tatami168-tatamiyairoha/>



地道に
ひたむきに



お客様専用ダイヤル 見積もり無料・荷物移動無料
通話料無料

0120-168-965

※表示価格は消費税別

営業時間/朝 8:00~夜 8:00

畳屋五郎八

検索

財源確保のために広告を掲載しています。

中小企業で働く皆さんへ

月900円で大企業並みの「充実した福利厚生」を提供します!

フレンドリーかめま

(公財)鹿沼市勤労者福祉共済会
☎(63)2204
下横町1302-5(まちなか交流プラザ2F)

公益財団法人 鹿沼市勤労者福祉共済会(愛称:フレンドリーかめま)は、さまざまな福利厚生事業を展開することにより、市内中小企業のイメージアップや、中小企業勤労者と家族および事業主の皆さんのより豊かな生活を支援します!



◀フレンドリーかめま
公式ホームページは
こちら

保険金・給付金	● 給付事業 結婚・出生・小中学校入学・成人・還暦祝金、死亡保険金、弔慰金、傷病休業、住宅災害保険金
助成金	● 各種助成金 (会員対象) 宿泊施設利用、日帰り旅行、国家資格取得費用、健康診断等受診料、インフルエンザ予防接種料助成 等 (事業所対象) 社員旅行等、国家資格取得費用、健康診断等受診料、インフルエンザ予防接種料助成
健康増進	● 健康補助品等配布 (年1回) 常備薬セット、さつきの舞5kg(鹿沼ブランド米)、健康補助券等(市内68店舗・施設で利用できる商品券)のいずれかを配布
生活応援	●団体契約により、入院保険や自動車保険などに割安な保険料でご加入いただけます。 ●中小企業退職金共済制度への加入をあっせんします。
レジャー&レクリエーション	● 日帰りバスツアー ● 東京ディズニーリゾート「コーポレートプログラム」利用券 (パークチケット1,000円引き) を年間5枚配布します。
チケット割引あっせん	● 全国のMOVIXの映画券 ● 東武動物公園・宇都宮動物園・那須どうぶつ王国・那須ハイランドパーク 等をビックリ価格で提供 ● ミュージカル・コンサート、観劇、スポーツ観戦等のチケット割引あっせん
割引協力店・割引協定施設	● フレンドリーかめまプラス 専用ホームページで全国20万カ所以上のコンテンツが利用できます。 ● 割引協力店 16会員事業所での割引 ● 割引協定施設 「フレンドリーかめま」および全福センター割引協定施設など 70カ所以上

ご入会について

- 入会資格 【事業所単位の入会】鹿沼市および周辺市町の中小企業で働く事業主および従業員
【個人の入会】鹿沼市および周辺にお住まいで、市内または市外の中小企業で勤務する事業主および従業員で個々に入会を希望される人
- 入会金 1人500円 ○会費 1人月額900円(3カ月単位で納入)
- ※事業主が会費を負担する場合、税法上「損金」または「必要経費」としての取り扱いが可能です。

普通AT
最短20日で卒業!!

※標榜の日数、乗越し時間、休日を除く。

ご予約はお電話で!!
予約受付開始!!

6/25 AM 10:00

免許取得
応援キャンペーン
短期スピードプラン

普通車

●入所予約はお早めに!
●当所で教習スケジュールをお作り致します。

オンデマンド学科教習!

Kanuma Driving School

ポチッ

学科は市家で!!何度でも!!

オンデマンド学科教習は
近隣ではKDSだけ!!
学科教習も新時代!!

鹿沼自動車教習所
TEL 0289-62-8101

財源確保のために広告を掲載しています。

再生紙を使用しています。



見やすいユニバーサルデザインフォントを採用しています。