

第 3 章

警 防

1 機械・器具

(1) 消防車両等の現勢

(令和5年4月1日現在)

所属	車両名	車名	年式	馬力	備考	
消防本部・消防署	消防ポンプ自動車	トヨタ ダイナ	H22	150	A2級	
	水そう付消防車	日野 レンジャー	H27	260	〃 CAFS装置搭載	
		予備車	イズズ フォワード	H6	195	〃
	大型水そう車	1号車	イズズ ギガ	H18	400	〃 10,000ℓ
		2号車	三菱 ミツビシ	H1	290	10,000ℓ(小型動力ポンプB2級積載)
	はしご車	ニッサン 専用シャシ	H14	400	36m(艀装モリタ)	
	救急車	1号車	トヨタ ハイメディック	R2	160	高規格 R2.11.12運用開始
		2号車	トヨタ ハイメディック	H21	150	高規格 H21.2.24運用開始
		予備車	トヨタ ハイメディック	H23	150	高規格 H23.12.10運用開始
	救助工作車	日野 レンジャー	H19	220		
	資材搬送車	トヨタ ダイナ	H6	115		
	林野工作車	トヨタ ダイナ	H21	136	H29.4.1配置換えにより配備	
	指令広報車	トヨタ ランドクルーザー	H8	140		
	指揮車	トヨタ ハイエース	H18	151		
		広報車	1号車	ダイハツ ハイゼット	H30	53
	2号車		トヨタ ハイエース	H6	91	
	消すぞう	1号車	スズキ キャリー	H4	42	H26に引き上げた消防団車両を改造
	査察車	1号車	トヨタ タウンエース	H20	97	H20.5.30寄贈
		2号車	ダイハツ ハイゼット	H16	33	H16.11.11寄贈
	事務連絡車	1号車	スズキ エブリー	H9	50	
		2号車	ニッサン クリッパー	H19	48	
		3号車	トヨタ プリウス	H18	E77 M68	ハイブリッド
		4号車	トヨタ クラウン	H7	180	
		5号車	トヨタ エスティマ	H15	160	H15.5.28寄贈
	資材搬送用ダンプトラック	三菱 キャンター	H12	125	H30 都市建設部より配置換え	
栗野分署	消防ポンプ自動車	イズズ エルフ	H7	140	A2級	
	水そう付消防車	日野 レンジャー	R2	240	〃 CAFS装置搭載	
	救急車	トヨタ ハイメディック	R4	160	高規格 R4.10.6 運用開始	
	指令広報車	トヨタ ランドクルーザー	H9	140		
東分署	消防ポンプ自動車	三菱 キャンター	H9	140	A2級	
	化学消防車	三菱 ファイター	H12	220	〃	
	救急車	ニッサン パラメディック	H31	147	高規格 H31.2.25運用開始	
	指令広報車	トヨタ ハイエース	H18	109		
北分署	消防ポンプ自動車	三菱 キャンター	H10	140	A2級	
	水そう付消防車	日野 レンジャー	H30	220	〃 CAFS装置搭載	
	救急車	トヨタ ハイメディック	H24	151	高規格 H24.11.14 運用開始	
	指令広報車	ニッサン タットサン	H13	110		

各所属台数は、消防本部・消防署(25台)、栗野分署(4台)、東分署(4台)、北分署(4台)

(2) 主な消防隊活動資器材等保有状況

(令和5年4月1日現在)

資器材名	本署	栗野分署	東分署	北分署	合計
ホース 65mm	135	53	60	72	320
ホース 50mm	98	36	60	51	245
ホース 40mm	62	4	4		70
三連梯子	4	1		1	6
二連梯子	1		1	1	3
折りたたみ梯子		1			1
送排風器	1	1	1	1	4
照明器具一式	5	2	2	2	11
発電機	6	2	2	3	13
ガンタイプノズル	4	2	2	2	10
CAFS用ノズル	2	2		2	6
フォグガン	2	1	2		5
放水銃	1		1		2
消火薬液(ℓ)	860		560		1,420
ラインプロポーショナー	1				1
低発泡用筒先	1		7		8
高発泡筒先			2		2
エアーテント	2				2
※複合型ガス検知器	1	1	1	1	4
携帯用拡声器	7	3	3	2	15
耐熱服			2		2
空気呼吸器	14	6	6	6	32
林野火災用 C-1ポンプ	5				5
林野火災用 D-1ポンプ	10				10
林野火災用 D-2ポンプ	0				0
可搬式ウインチ式	1				1
エンジンカッター	1	1	1	1	4
チェーンソー	9	2	1	1	13
熱画像直視システム	1	1		1	3
風速計	1	1	1	1	4
個人線量計	20				20
表面汚染検査計	2				2
空間線量計	5				5

※本署、栗野分署、東分署は4成分測定可能(可燃性ガス・酸素濃度・硫化水素・一酸化炭素) 北分署は2成分測定可能(可燃性ガス・酸素濃度)

(3) 主な救助隊活動資機材等保有状況

(令和5年4月1日現在)

分類	資機材名	消防署	分類	資機材名	消防署
一般救助用器具	かぎ付はしご	2	呼吸保護用器具	簡易呼吸器	2
	三連はしご	1		防塵マスク	6
	金属製折りたたみはしご	1		送排風機	2
	空気式救助マット	1	隊員保護用器具	皮手袋	6
	救命索発射銃	2		耐電手袋	11
	サバイバースリング	2		耐電衣	2
	救助用縛帯	2		耐電ズボン	2
	平坦架	1		耐電長靴	2
	ロープ	5		墜落制止用器具	5
	カラビナ	30		防塵メガネ	6
	滑車	10		携帯警報器	5
重量物排除用器具	油圧ジャッキ	3		防毒マスク	5
	油圧スプレッター	2		化学防護服	21
	可搬ウインチ	1	陽圧式化学防護服	6	
	ワイヤロープ	10	放射線個人用線量計	3	
	マンホール救助器具	1	除染用器具	除染シャワー	1
	マット型空気ジャッキ一式	1		除染剤散布器	2
	大型油圧スプレッター	1	水難救助用器具	潜水器具一式	6
切断用器具	油圧切断機	1		流水救助器具一式	14
	エンジンカッター	1		救命胴衣	25
	ガス溶断器	1		水中投光器	6
	チェーンソー	1		救命浮環	3
	鉄線カッター	1		救命ボート	1
	空気鋸	1		船外機	1
	大型油圧切断機	1		山岳救助用器具	登山器具一式
	空気切断機	1	バスケット担架		2
破壊用器具	万能斧	3	検索用器具	簡易画像検索機	2
	ハンマー	2		投光器一式	2
	携帯用コンクリート破壊器具	1		携帯投光器	5
	削岩機	1		携帯拡声器	3
	ハンマドリル	1		携帯無線機	6
検知・測定用器具	※複合型ガス検知器	2	その他の救助用器具	応急処置用セット	1
	有毒ガス測定器	1		車両移動器具	1
	放射線測定器	1		その他の携帯救助工具	1
呼吸保護用器具	空気呼吸器	10		緩降機	1
	空気補充用ポンベ	3		ロープ登降機	1
	酸素呼吸器	5		発電機	3

※4成分測定可能(可燃性ガス・酸素濃度・硫化水素・一酸化炭素)

(4) 主な救急隊活動資器材等保有状況

(令和5年4月1日現在)

資器材名	消防署	栗野分署	東分署	北分署	合計
自動体外式除細動器(AED)	5	2	2	2	11
観察用モニター	3	1	1	1	6
電動式吸引器	6	1	2	2	11
自動式人工呼吸器	3	1	1	1	6
固定用酸素吸入装置	3	1	1	1	6
携帯用酸素吸入装置	4	2	2	2	10
陰圧式固定ギブス	2		1	1	4
止血帯	15	8	5	5	33
携帯用血圧計	9	4	3	2	18
携帯用パルスオキシメーター	4	2	1	1	8
全脊柱固定用バックボード	5	2	3	2	12
メインストレッチャー	3	1	1	1	6
スクープストレッチャー	3	1	1	1	6
イーバックチェア	1			1	2
移動用布担架	4	1	1	1	7
ポーターマット	5	1	1	2	9
車外救出用破壊器具(一式)	3	1	1	1	6
高圧蒸気滅菌器	1	1	1	1	4
消毒室	1	1	1	1	4
救急隊員教育用人形	5	1	1	1	8
救急自動車用電話	2	1	1	1	5
新生児搬送用保育器	1				1
スマートフォン	2	1	1	1	5
ビデオ喉頭鏡	3	1	1	1	6
患者隔離型搬送バック	2	1	1	1	5
エアロゾルカバーフレーム	2	1	1	1	5
オゾン水生成装置	1				1
オゾンガス発生装置	1	1	1	1	4
自動心臓マッサージ器		1			1

2 消防水利

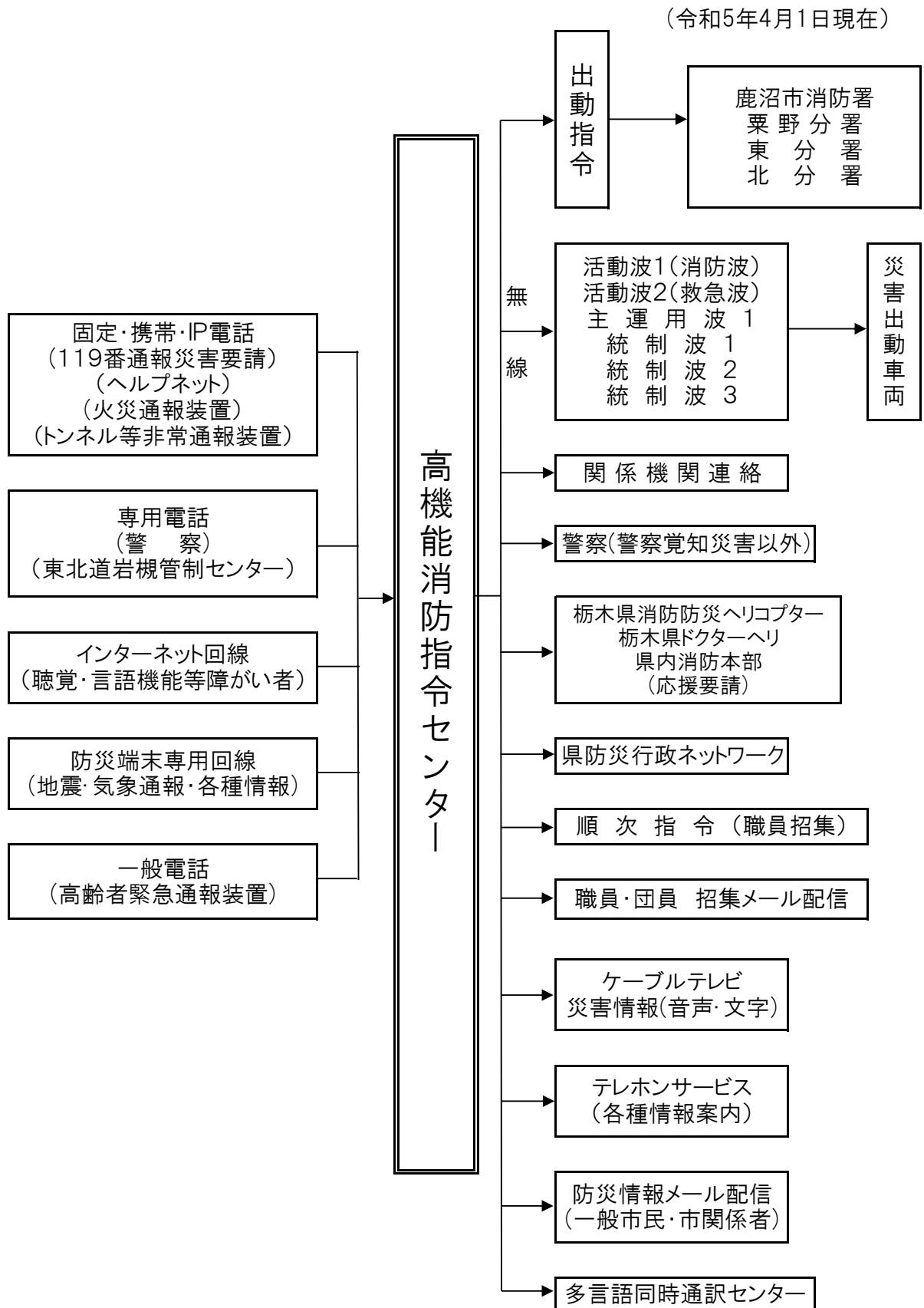
(令和5年4月1日現在)

区分 地区別	消 火 栓					防 火 水 そ う											防 火 井 戸	合 計
	公 設					公 設												
	地上式		地下式		計	10 m ³ 級	20 m ³ 級	30 m ³ 級	40 m ³ 級	50 m ³ 級	60 m ³ 級	70 m ³ 級	100m ³		計			
	単 式	複 式	単 式	複 式									級	兼飲料 用水				
鹿 沼			326	3	329	2	25	1	(9) 19	3	1		(4) 4	(2) 2	(15) 57		386	
菊 沢			197		197		21		(11) 28						(11) 49		246	
北押原			174		174		26		(4) 8					(1) 1	(5) 35		209	
北犬飼			248		248		16	1	(17) 30						(17) 47		295	
東部台	1		116		117		10		(2) 12				(1) 1		(3) 23		140	
東大芦			68		68		6		2						8		76	
加 蘇			33		33		11		(1) 5						(1) 16		49	
西大芦							1		(4) 18						(4) 19		19	
板 荷			6		6		5		(3) 17						(3) 22		28	
南 摩			60		60		4		(12) 17						(12) 21	4	85	
南押原			101		101		15		(4) 10						(4) 25	1	127	
粟 野	1		44		45		(1) 11	1	(5) 15	3		4			(6) 34	2	81	
粕 尾			25		25		2		(2) 8	2		4			(2) 16		41	
永 野			29		29		2		(2) 9	1		(2) 6			(4) 18		47	
清 洲			71		71		6		(6) 18			1			(6) 25	2	98	
合 計	2		1,498	3	1,503	2	(1) 161	3	(82) 216	9	1	(2) 15	(5) 5	(3) 3	(93) 415	9	1,927	

() 内数は耐震性防火水そう数

3 通信施設

(1) 消防通信系統図



(2) 消防緊急情報システム主要機器

(令和5年 4月 1日現在)

機 器 名 称		数 量	備 考
通 信 指 令 課	自動出動指定装置	3席	Ⅱ型(富士通ゼネラルHA-4180DMA)補助受付機能3席
	地図検索装置		
	支援情報装置		
	音声合成装置	1式	管理車両27台
	指令情報送信装置	1式	
	車両運用表示盤	1面	
	支援情報表示盤	1面	
	多目的情報表示装置	1面	
	順次指令装置	1式	
	遠隔制御装置	7台	6波(活動波2波・主運用波1波・統制波3波)
	道路地図メンテナンス装置	1式	
	データ修正装置	1式	
	システム監視装置	1式	
無線監視装置	1式		
聴覚・言語機能等障がい者用パソコン	2台	メール119用1台、NET119用1台	
消防署 各分署	署所端末装置	4式	
	車両運用端末装置	26台	AVM(Ⅲ型19台・Ⅱ型7台)

(3) 通信指令回線構成

(令和5年 4月 1日現在)

回 線 名		数 量	回 線 名	数 量
指 令 台	119番通報回線	4	東日本高速道路(株)専用回線(東北自動車道)	1
	119番転送回線	2	指令専用回線	6
	指令回線	4	車両動態用専用回線	1
	順次指令回線	4	消防情報案内回線	1
	発信専用回線	2	電話ファックス回線	3
	無線受付回線	2	監視装置回線	4
	メンテナンス接続回線	1	ヘルプネット	1
	庁内放送回線	1		
	119番衛星迂回回線	1		
	警察専用回線	1		

(4) 無線電話

(令和5年 4月 1日現在)

所属	区 分		出力(W)	局数	周 波 数 内 訳 台 数			
	種 別				活動波		共通波	
					消防波	救急波	主運用波	統制波
消防本部	基地局	活動波	5	2	1	1		
		共通波	16	4			1	3
	陸上移動局	10	4	陸上移動局は、全ての周波数を実装 (活動波2波・主運用波7波・統制波3波)				
〃	5	5						
消防署	陸上移動局	10	7					
〃	5	22						
栗野分署	陸上移動局	10	5					
	〃	5	4					
東分署	陸上移動局	10	5					
	〃	5	4					
北分署	陸上移動局	10	4					
	〃	5	5					

署活動用無線機

所属	区 分		出力(W)	局数	周 波 数 内 訳 台 数			
	種 別				署活動波1	署活動波2	関東共通波	防災相互波
消防本部	陸上移動局		1	5	5	5	5	5

(5) 119番等受付件数

(令和4年中)

覚 知 方 法		災 害 等 別	火	救	救	災そ	重	い	間	管	問病	試	通	そ	合
			災	急	助	の 害他	複	た ず ら	違 い 通 報	外 転 送	院 合 照 せ会	験	報 訓 練	の 他	計
119 受 付	固定電話	9	901	3	6	44		78		93	302	224	61	1,721	
	携帯電話	31	1,915	41	19	155	5	188	69	238	63	44	62	2,830	
	IP電話	8	1,388	10	3	35		20	7	90	22	255	23	1,861	
	転送受信 * 他消防本部から転送されたもの	2	66	7	1	7		10	1	10	12			116	
119 以 外	一般加入	7	146	3	15								14	185	
	警察専用	7	129	19	23									178	
	高速専用	3	2	1										6	
	駆け込み		24											24	
	無線		19	2	16									37	
	メール														
	NET119														
その他		1												1	
合 計		67	4,591	86	83	241	5	296	77	431	399	523	160	6,959	

4 気 象

(1)気象概況

(令和4年中)

月 別 区 分		1 月	2 月	3 月	4 月	5 月	6 月	7 月	8 月	9 月	10 月	11 月	12 月
		気 温 (°C)	最 高	11.4	15.0	24.4	28.5	32.6	37.3				
最 低	-8.0		-7.8	-4.3	-2.0	5.4	11.6						
平 均	1.3		2.4	8.5	13.7	17.3	21.6						
湿 度 (%)	最 高	99.4	98.8	99.1	99.1	99.1	99.1						
	最 低	17.4	16.3	9.1	17.4	19.7	34.7						
	平 均	66.7	64.9	69.6	77.0	77.2	82.3						
風 速 (m/s)	最 大	23.7	22.4	21.2	15.9	17.0	14.8	15.2	13.9	20.7	11.2	11.4	21.0
	平 均	2.0	2.3	2.3	2.1	2.1	2.1	2.0	1.9	1.9	1.7	1.5	2.0
気 圧 (H _p)	最 高	1008.7	1010.2	1015.2	1013.8	1007.2	1003.1						
	最 低	978.7	981.4	975.5	984.8	981.0	977.7						
	平 均	998.0	999.0	998.0	999.8	996.3	993.8						
最 多 風 向	北	北	北	南	南	南	南	南	南	南	北北西	北北西	北
総 降 雨 量 (mm)	5.0	25.0	76.0	125.5	170.0	116.0	250.0	119.0	292.5	91.0	62.5	36.5	

備考 令和4年7月31日 22時40分頃に発生した落雷により気象観測装置が故障。その為、7月以降の気温、湿度、気圧は測定不能。

(2) 気象通報等受理状況

(令和4年中)

区 分		月 別												計
		1月	2月	3月	4月	5月	6月	7月	8月	9月	10月	11月	12月	
特別 警報	大 雨													0
	大 雪													0
	暴 風													0
	暴 風 雪													0
小 計		0	0	0	0	0	0	0	0	0	0	0	0	0
警 報	大 雨							1		1				2
	大 水 害													0
	暴 風													0
	暴 風 雪													0
	大 雪													0
小 計		0	0	0	0	0	0	1	0	1	0	0	0	2
注 意 報	大 雨					1	1	6	3	4				15
	大 水 害					1		1	2	2				6
	強 風	2	2	6	1				1	1		1	3	17
	風 雪													0
	大 雪		2	1										3
	雷	1	1	3	3	7	19	16	16	6	1		1	74
	濃 霧	3	2	6	7	11	6	6	7	4	7	17	6	82
	乾 燥	2	3	7	2	1					1	1	5	22
	な だ れ													0
	低 温	11	6											17
	霜			2	7	1								10
	着 雪		2	1										3
	着 氷													0
	小 計		19	18	26	20	22	26	29	29	17	9	19	15
情 報	栃木県気象情報	18	20	10	1	4	21	50	32	17	1		12	186
	異常天候早期警戒情報													0
	栃木県・関東甲信地方注意情報						14	8	3					25
	土砂災害警戒情報													0
小 計		18	20	10	1	4	35	58	35	17	1	0	12	211
火 災 気 象 通 報		41	30	31	10	1				3	1	1	22	140
計		78	68	67	31	27	61	88	64	38	11	20	49	602